



Projekt LIFE13 NAT/PL/000009 (okres trwania 2014 – 2019 r.) pn. „Active protection of water-crowfoots habitats and restoration of wildlife corridor in the River Drawa basin in Poland” „Czynna ochrona siedlisk włośniczników i udrożnienie korytarza ekologicznego zlewni rzeki Drawy w Polsce”.

Projekt jest współfinansowany przez Komisję Europejską oraz Narodowy Fundusz Ochrony Środowiska i Gospodarki Wodnej w Warszawie (NFOŚiGW)

Specyfikacja Istotnych Warunków Zamówienia – część 3 – Opis przedmiotu zamówienia
- Część 3 A – Program funkcjonalno-użytkowy

Część 3 – Opis przedmiotu zamówienia

Część 3A :

Program funkcjonalno – użytkowy dla

zadania „Kanalizowanie ruchu

turystycznego w zlewni Drawy - budowa

dwóch pól biwakowych”



Projekt LIFE13 NAT/PL/000009 (okres trwania 2014 – 2019 r.) pn. „Active protection of water-crowfoots habitats and restoration of wildlife corridor in the River Drawa basin in Poland” "Czynna ochrona siedlisk włosieniczników i udroźnienie korytarza ekologicznego zlewni rzeki Drawy w Polsce”.

Projekt jest współfinansowany przez Komisję Europejską oraz Narodowy Fundusz Ochrony Środowiska i Gospodarki Wodnej w Warszawie (NFOŚiGW)

*Specyfikacja Istotnych Warunków Zamówienia – część 3 – Opis przedmiotu zamówienia
- Część 3 A–Program funkcjonalno-użytkowy*

ZAMAWIAJĄCY:	<i>Regionalna Dyrekcja Ochrony Środowiska w Szczecinie</i>
ADRES:	<i>71 – 637 Szczecin, ul. Teofila Firlika 20</i>

**OPIS PRZEDMIOTU ZAMÓWIENIA
PROGRAM FUNKCJONALNO-UŻYTKOWY**

NAZWA ZAMÓWIENIA:	<i>Kanalizowanie ruchu turystycznego w zlewni Drawy budowa dwóch pól biwakowych</i>
NUMER ZAMÓWIENIA:	
ADRES INWESTYCJI:	<i>1. Drewniany Most (Nadleśnictwo Drawno, leśnictwo Dominikowo, obręb Krasnowa, wydzielanie: 139 b) 2. Nowa Korytnica (Nadleśnictwo Drawno, leśnictwo Dominikowo, wydzielania: 64 f, 64 j, działka 64/4 oraz 64/5, gmina Drawno obszar wiejski, obręb Nowa Korytnica w zarządzie ZZMiUW)</i>
NAZWY I KODY ZAMÓWIENIA WEDŁUG CPV:	<i>71220000-6 Usługi projektowania architektonicznego 71320000-7 Usługi inżynierskie w zakresie projektowania 45111291-4 Roboty w zakresie zagospodarowania terenu 45212100-7 Roboty budowlane w zakresie obiektów wypoczynkowych 45342000-6 Ogrodzenie</i>
AUTORZY OPRACOWANIA:	<i>Urszula Głód, Julian Pietrolaj</i>
ZAWARTOŚĆ OPRACOWANIA:	<i>I. Część opisowa II. Wymagania Zamawiającego w stosunku do przedmiotu zamówienia III. Warunki wykonania i odbioru robót IV. Część informacyjna</i>



Projekt LIFE13 NAT/PL/000009 (okres trwania 2014 – 2019 r.) pn. „Active protection of water-crowfoots habitats and restoration of wildlife corridor in the River Drawa basin in Poland” “Czynna ochrona siedlisk włosieniczników i udroźnienie korytarza ekologicznego zlewni rzeki Drawy w Polsce”.

Projekt jest współfinansowany przez Komisję Europejską oraz Narodowy Fundusz Ochrony Środowiska i Gospodarki Wodnej w Warszawie (NFOŚiGW)

Specyfikacja Istotnych Warunków Zamówienia – część 3 – Opis przedmiotu zamówienia
- Część 3 A-Program funkcjonalno-użytkowy

SPIS ZAWARTOŚCI PROGRAMU FUNKCJONALNO-UŻYTKOWEGO

I.	CZĘŚĆ OPISOWA.....	5
1.	Opis ogólny przedmiotu zamówienia, obszary zamówienia.....	5
2.	Przedmiot zamówienia.....	5
3.	Lokalizacja inwestycji.....	7
3.1.	Drewniany Most (Nadleśnictwo Drawno, leśnictwo Dominikowo, oddział i wydzielenie: 139 b).....	7
3.2.	Nowa Korytnica (Nadleśnictwo Drawno, leśnictwo Dominikowo, oddziały i wydziały: 64 f, 64 j, oraz działka 64/4, gmina Drawno obszar wiejski, obręb Nowa Korytnica w zarządzie ZZMiUW).....	9
4.	Stan projektowany.....	11
4.1.	Drewniany Most (Nadleśnictwo Drawno, leśnictwo Dominikowo, oddział i wydzielenie: 139 b).....	11
4.2.	Nowa Korytnica (Nadleśnictwo Drawno, leśnictwo Dominikowo, oddziały i wydziały: 64 f, 64 j, oraz działka 64/4, gmina Drawno obszar wiejski, obręb Nowa Korytnica w zarządzie ZZMiUW).....	13
4.3.	Wizja lokalna w terenie.....	15
4.4.	Dane o charakterze istniejących i przewidywanych zagrożeń dla środowiska.....	15
5.	Ogólne właściwości funkcjonalno-użytkowe.....	16
6.	Szczegółowe właściwości funkcjonalno-użytkowe.....	16
6.1.	Pomost drewniany do cumowania kajaków i łodzi.....	17
6.2.	Drewniane wiaty turystyczne z wyposażeniem dla 30 osób.....	17
6.3.	Wydzielone miejsca na ognisko lub grillowanie dla 30 osób.....	18
6.4.	Teren pod toalety przenośne.....	18
6.5.	Kosz na odpady.....	19
6.6.	Ogrodzenie.....	19
6.7.	Znaki informacyjne.....	19
II.	WYMAGANIA ZAMAWIAJĄCEGO W STOSUNKU DO PRZEDMIOTU ZAMÓWIENIA.....	20
7.	Cechy obiektu dotyczące rozwiązań budowlano-konstrukcyjnych i wskaźników ekonomicznych.....	20
7.1.	Wymagania ogólne.....	20
7.2.	Kryteria projektowe.....	20
III.	WARUNKI WYKONANIA I ODBIORU ROBÓT.....	23
8.	Warunki wykonania i odbioru robót: wymagania ogólne (WWiORB-00).....	24
8.1.	Przedmiot i zakres stosowania WWiORB.....	24
8.2.	Wymagania dotyczące właściwości wyrobów budowlanych.....	38
8.3.	Sprzęt i maszyny budowlane.....	40
8.4.	Środki transportu.....	41
8.5.	Wymagania dotyczące wykonania robót budowlanych.....	42
8.6.	Kontrola jakości.....	43
8.7.	Przedmiar i obmiar robót.....	46
8.8.	Odbiór robót.....	46
8.9.	Rozliczenie robót – podstawa płatności.....	48
8.10.	Dokumenty związane.....	49

Nazwa Zamówienia : Kanalizowanie ruchu turystycznego w zlewni Drawy budowa dwóch pól biwakowych, w tym na rzece Drawie oraz Korytnicy



Projekt LIFE13 NAT/PL/000009 (okres trwania 2014 – 2019 r.) pn. „Active protection of water-crowfoots habitats and restoration of wildlife corridor in the River Drawa basin in Poland” “Czynna ochrona siedlisk włosieniczników i udroźnienie korytarza ekologicznego zlewni rzeki Drawy w Polsce”.

Projekt jest współfinansowany przez Komisję Europejską oraz Narodowy Fundusz Ochrony Środowiska i Gospodarki Wodnej w Warszawie (NFOŚiGW)

Specyfikacja Istotnych Warunków Zamówienia – część 3 – Opis przedmiotu zamówienia
- Część 3 A-Program funkcjonalno-użytkowy

9.	Warunki wykonania i odbioru robót: budowa pomostów drewnianych do cumowania kajaków i łodzi (WWIORB-01, KOD CPV 45241).....	53
9.1.	Przedmiot i zakres stosowania WWIORB	53
9.2.	Materiały	54
9.3.	Sprzęt	55
9.4.	Transport	56
9.5.	Wykonanie robót	56
9.6.	Kontrola jakości robót	57
9.7.	Przedmiar i obmiar	58
9.8.	Odbiór robót.....	58
9.9.	Rozliczenie robót – podstawa płatności	59
9.10.	Dokumenty związane	59
10.	Warunki wykonania i odbioru robót: budowa drewnianych wiat turystycznych i innych elementów drewnianych (WWIORB-02, KOD CPV 45262).....	61
10.1.	Przedmiot i zakres stosowania WWIORB	61
10.2.	Materiały	63
10.3.	Sprzęt	64
10.4.	Transport	64
10.5.	Wykonanie robót	64
10.6.	Kontrola jakości robót	66
10.7.	Przedmiar i obmiar	67
10.8.	Odbiór robót.....	67
10.9.	Rozliczenie robót – podstawa płatności	67
10.10.	Dokumenty związane	67
11.	Warunki wykonania i odbioru robót: budowa ogrodzeń (WWIORB-03, KOD CPV 45342) ...	69
11.1.	Przedmiot i zakres stosowania WWIORB	69
11.2.	Materiały	70
11.3.	Sprzęt	71
11.4.	Transport	71
11.5.	Wykonanie robót	71
11.6.	Kontrola jakości robót	72
11.7.	Przedmiar i obmiar	73
11.8.	Odbiór robót.....	73
11.9.	Rozliczenie robót – podstawa płatności	73
11.10.	Dokumenty związane	73
IV.	CZĘŚĆ INFORMACYJNA	74
12.	Oświadczenie Zamawiającego stwierdzające jego prawo do dysponowania nieruchomością na cele budowlane.....	74
13.	Przepisy prawne i normy związane z projektowaniem i wykonaniem zamierzenia budowlanego	74
13.1.	Podstawowe ustawy dotyczące przedmiotu zamówienia	75
13.2.	Podstawowe rozporządzenia dotyczące przedmiotu zamówienia	75
13.3.	Podstawowe normy dotyczące przedmiotu zamówienia	76
14.	Inne informacje i dokumenty niezbędne do zaprojektowania robót budowlanych.....	76
14.1.	Kopie mapy zasadniczej	76
14.2.	Badania gruntowo-wodne na terenie budowy dla potrzeb posadowienia obiektów ..	77
14.3.	Zalecenia konserwatorskie konserwatora zabytków	77



Projekt LIFE13 NAT/PL/000009 (okres trwania 2014 – 2019 r.) pn. „Active protection of water-crowfoots habitats and restoration of wildlife corridor in the River Drawa basin in Poland” „Czynna ochrona siedlisk włosieniczników i udrożnienie korytarza ekologicznego zlewni rzeki Drawy w Polsce”.

Projekt jest współfinansowany przez Komisję Europejską oraz Narodowy Fundusz Ochrony Środowiska i Gospodarki Wodnej w Warszawie (NFOŚiGW)

Specyfikacja Istotnych Warunków Zamówienia – część 3 – Opis przedmiotu zamówienia
- Część 3 A–Program funkcjonalno-użytkowy

14.4.	Inwentaryzacja zieleni	77
14.5.	Dane dotyczące zanieczyszczenia atmosfery	77
4.6.	Raporty, opinie z zakresu ochrony środowiska	77
14.7.	Pomiary ruchu drogowego, hałasu i innych uciążliwości.....	77
14.8.	Inwentaryzacja lub dokumentacja obiektów budowlanych	77
14.9.	Porozumienia, zgody lub pozwolenia oraz warunki techniczne i realizacyjne związane z przyłączeniem obiektu do istniejących sieci	77
14.10.	Dodatkowe wytyczne inwestorskie i uwarunkowania związane z budową i jej przeprowadzeniem.....	78



Projekt LIFE13 NAT/PL/000009 (okres trwania 2014 – 2019 r.) pn. „Active protection of water-crowfoots habitats and restoration of wildlife corridor in the River Drawa basin in Poland” "Czynna ochrona siedlisk włośniczników i udroźnienie korytarza ekologicznego zlewni rzeki Drawy w Polsce”.

Projekt jest współfinansowany przez Komisję Europejską oraz Narodowy Fundusz Ochrony Środowiska i Gospodarki Wodnej w Warszawie (NFOŚiGW)

Specyfikacja Istotnych Warunków Zamówienia – część 3 – Opis przedmiotu zamówienia
- Część 3 A-Program funkcjonalno-użytkowy

I. CZĘŚĆ OPISOWA

1. Opis ogólny przedmiotu zamówienia, obszary zamówienia

Zamówienie jest realizowane w ramach Projektu LIFE13 NAT/PL/000009 (okres trwania 2014 – 2019 r.) pn. „Active protection of water-crowfoots habitats and restoration of wildlife corridor in the River Drawa basin in Poland” "Czynna ochrona siedlisk włośniczników i udroźnienie korytarza ekologicznego zlewni rzeki Drawy w Polsce". Beneficjentem projektu, który jest współfinansowany przez Komisję Europejską oraz Narodowy Fundusz Ochrony Środowiska i Gospodarki Wodnej w Warszawie (NFOŚiGW), jest Regionalna Dyrekcja Ochrony Środowiska w Szczecinie.

Przedmiotem zamówienia jest zaprojektowanie i wykonanie dwóch pól biwakowych na rzece Drawie oraz Korytnicy.

Przedmiot zamówienia podzielony jest na następujące części:

- 1) **Zadanie C 8.1 - Część I**, sporządzenie dokumentacji projektowej pola biwakowego Drewniany Most, wraz z uzyskaniem wszystkich koniecznych decyzji administracyjnych pozwalających na realizację Robót,
- 2) **Zadanie C 8.1 - Część II**, dostawy, wykonawstwo, w tym montaż i przekazanie do eksploatacji i sporządzenie dokumentacji powykonawczej budowy pola biwakowego Drewniany Most,
- 3) **Zadanie C 8.3 - Część I**, sporządzenie dokumentacji projektowej pola biwakowego Nowa Korytnica, wraz z uzyskaniem wszystkich koniecznych decyzji administracyjnych pozwalających na realizację Robót,
- 4) **Zadanie C 8.3 - Część II**, dostawy, wykonawstwo, w tym montaż i przekazanie do eksploatacji i sporządzenie dokumentacji powykonawczej pola biwakowego Nowa Korytnica.

2. Przedmiot zamówienia

Parametry i zakres robót budowlanych przedstawione w niniejszym Programie Funkcjonalno - użytkowym, w tym ilość i usytuowanie obiektów technicznych pól biwakowych, określone zostały na podstawie Koncepcji wykonania infrastruktury turystycznej w obrębie planowanych pól biwakowych w ramach projektu LIFEDrawaPL. Zamawiający wymaga, aby zaproponowane rozwiązania uwzględniały wymagania w zakresie dostępności dla osób niepełnosprawnych i były zaprojektowane z przeznaczeniem dla wszystkich użytkowników.



Projekt LIFE13 NAT/PL/000009 (okres trwania 2014 – 2019 r.) pn. „Active protection of water-crowfoots habitats and restoration of wildlife corridor in the River Drawa basin in Poland” "Czynna ochrona siedlisk włosieniczników i udrożnienie korytarza ekologicznego zlewni rzeki Drawy w Polsce”.

Projekt jest współfinansowany przez Komisję Europejską oraz Narodowy Fundusz Ochrony Środowiska i Gospodarki Wodnej w Warszawie (NFOŚiGW)

Specyfikacja Istotnych Warunków Zamówienia – część 3 – Opis przedmiotu zamówienia
- Część 3 A-Program funkcjonalno-użytkowy

Przedmiotem zamówienia jest:

1. Opracowanie kompletnej wielobranżowej dokumentacji projektowej, w tym:
 - a) Pozyskanie niezbędnych map zasadniczych i do celów projektowych –dla robót wymagających zgłoszenia dla obiektów małej architektury
 - b) Sporządzenie koncepcji planu zagospodarowania wraz z poglądowymi rysunkami wszystkich elementów zagospodarowania i uzyskanie akceptacji Zamawiającego.
 - c) Sporządzenie dokumentacji projektowej niezbędnej do zgłoszenia robót budowlanych (w zależności od rodzaju wymaganego prawem dokumentu) na cały zakres prac objętych niniejszy Programem funkcjonalno - użytkowym, w tym uzyskanie wszelkich pozwoleń, zgód i decyzji administracyjnych.
2. Wykonanie robót budowlano – montażowych w zakresie wynikającym z opracowanych dokumentacji budowlano-wykonawczych dla całego zakresu prac objętych niniejszy Programem funkcjonalno – użytkowym.



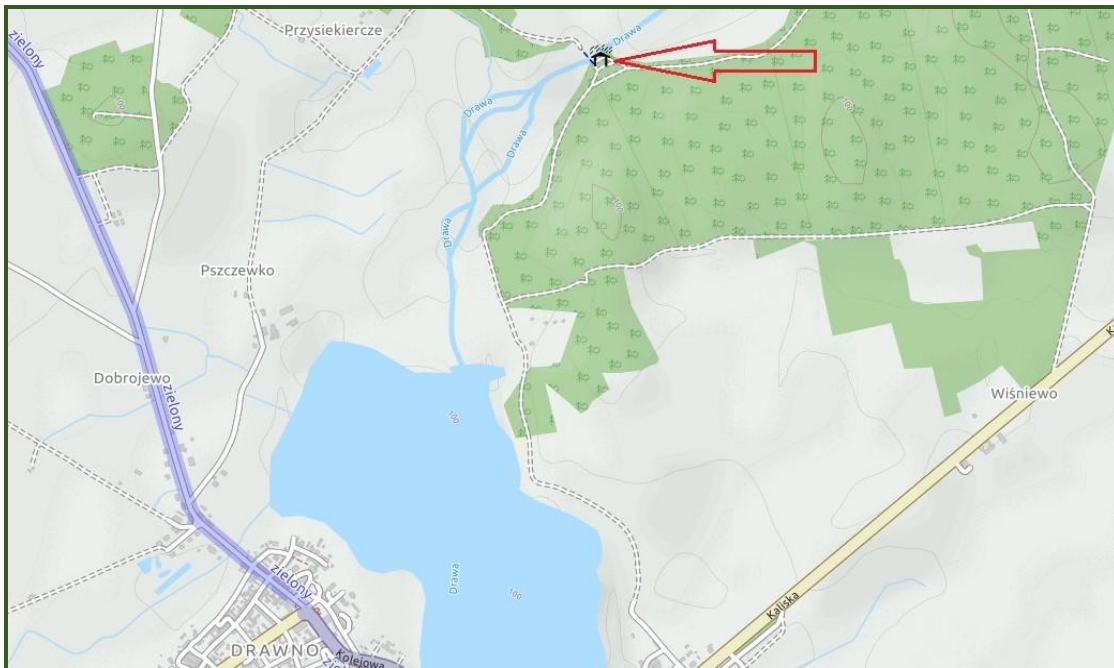
Projekt LIFE13 NAT/PL/000009 (okres trwania 2014 – 2019 r.) pn. „Active protection of water-crowfoots habitats and restoration of wildlife corridor in the River Drawa basin in Poland” “Czynna ochrona siedlisk włosieniczników i udrożnienie korytarza ekologicznego zlewni rzeki Drawy w Polsce”.

Projekt jest współfinansowany przez Komisję Europejską oraz Narodowy Fundusz Ochrony Środowiska i Gospodarki Wodnej w Warszawie (NFOŚiGW)

Specyfikacja Istotnych Warunków Zamówienia – część 3 – Opis przedmiotu zamówienia
- Część 3 A-Program funkcjonalno-użytkowy

3. Lokalizacja inwestycji

3.1. Drewniany Most (Leśnictwo Drawa, obręb Dominikowo)



Lokalizacja pola biwakowego „Drewniany Most”



Projekt LIFE13 NAT/PL/000009 (okres trwania 2014 – 2019 r.) pn. „Active protection of water-crowfoots habitats and restoration of wildlife corridor in the River Drawa basin in Poland” „Czynna ochrona siedlisk włosieniczników i udrożnienie korytarza ekologicznego zlewni rzeki Drawy w Polsce”.

Projekt jest współfinansowany przez Komisję Europejską oraz Narodowy Fundusz Ochrony Środowiska i Gospodarki Wodnej w Warszawie (NFOŚiGW)

Specyfikacja Istotnych Warunków Zamówienia – część 3 – Opis przedmiotu zamówienia
- Część 3 A-Program funkcjonalno-użytkowy



Wydzielenie 139 b, miejsce pod planowaną infrastrukturę turystyczną.

Charakterystyka obszaru:

Teren przeznaczony jako pole biwakowe obsługujące spływy kajakowe rzeką Drawą.

Działka 138, Wydzielenie 139 b, obręb Krasnowa jest użytkowane turystycznie i służy kajakarzom od wielu lat. Teren porośnięty przez sosny w wieku blisko 200 lat rosnące w luźnym zwarciu, liczne luki. W niższym piętrze pojedyncze dęby szypułkowe (w tym martwe do usunięcia). Na brzegu Drawy pojedynczo olchy. W podszyciu rzadko bez czarny. Runo trawiaste. Nie stwierdzono siedlisk przyrodniczych oraz gatunków chronionych roślin (także w działce wody).

Obszar przeznaczony pod budowę pola biwakowego jest niezabudowany. Teren posiada dojazd od strony wschodniej bezpośrednio z drogi utwardzonej.

Lokalizacja w obrębie form ochrony przyrody:

Nazwa Zamówienia : Kanalizowanie ruchu turystycznego w zlewni Drawy budowa dwóch pól biwakowych, w tym na rzece Drawie oraz Korytnicy



Projekt LIFE13 NAT/PL/000009 (okres trwania 2014 – 2019 r.) pn. „Active protection of water-crowfoots habitats and restoration of wildlife corridor in the River Drawa basin in Poland” "Czynna ochrona siedlisk włosieniczników i udrożnienie korytarza ekologicznego zlewni rzeki Drawy w Polsce”.

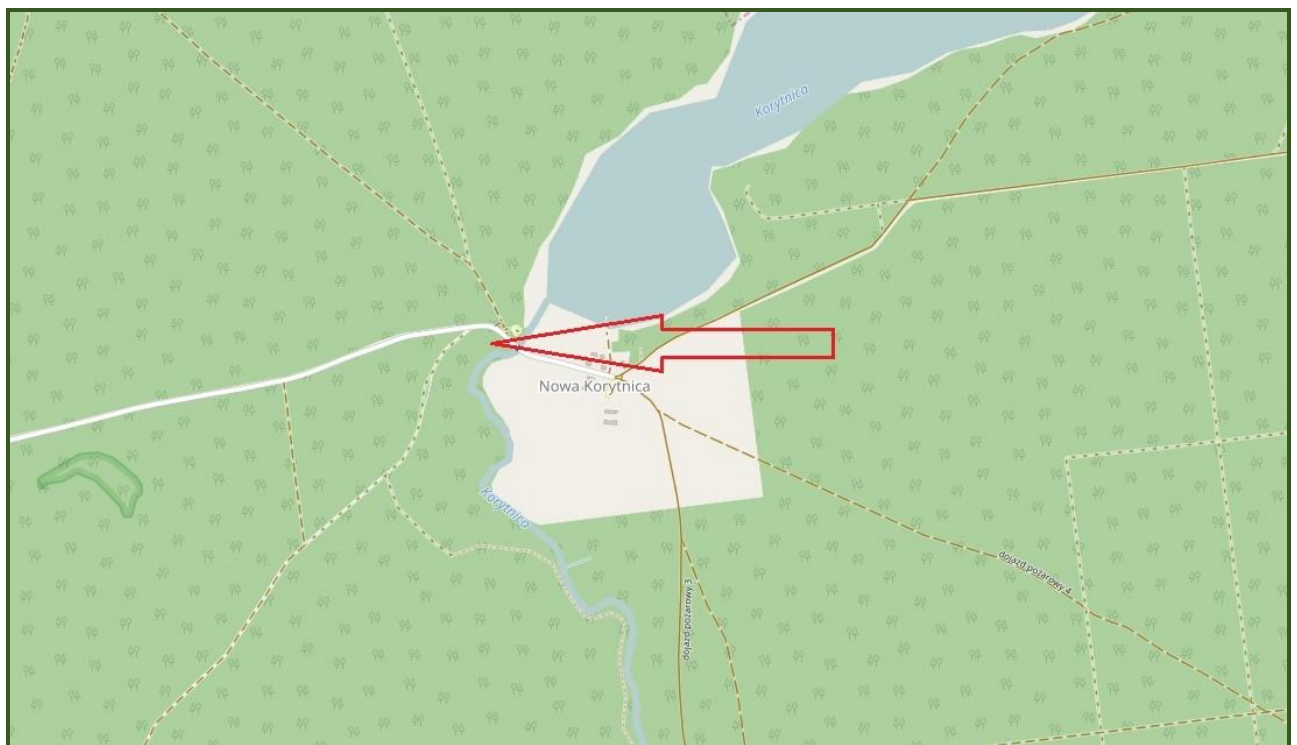
Projekt jest współfinansowany przez Komisję Europejską oraz Narodowy Fundusz Ochrony Środowiska i Gospodarki Wodnej w Warszawie (NFOŚiGW)

Specyfikacja Istotnych Warunków Zamówienia – część 3 – Opis przedmiotu zamówienia
- Część 3 A-Program funkcjonalno-użytkowy

Obszar siedliskowy Natura 2000: Jezioro Lubie i Dolina Drawy
Obszar ptasi Natura 2000: Lasy Puszczy nad Drawą
Obszar Chronionego Krajobrazu D (Choszczno – Drawno)

Typ siedliskowy lasu: BMW (siedlisko umiarkowanie wilgotne)
Utwory geologiczne: piaski rzeczne holocenijskie QhRp
Podtyp gleby: MRms (murszasta)

3.2. Nowa Korytnica (Nadleśnictwo Drawno, leśnictwo Dominikowo, działki 64/4, 64/5 gmina Drawno obszar wiejski, obręb Nowa Korytnica w zarządzie ZZMiUW)



Lokalizacja pola biwakowego „Nowa Korytnica”



Projekt LIFE13 NAT/PL/000009 (okres trwania 2014 – 2019 r.) pn. „Active protection of water-crowfoots habitats and restoration of wildlife corridor in the River Drawa basin in Poland” “Czynna ochrona siedlisk włosieniczników i udrożnienie korytarza ekologicznego zlewni rzeki Drawy w Polsce”.

Projekt jest współfinansowany przez Komisję Europejską oraz Narodowy Fundusz Ochrony Środowiska i Gospodarki Wodnej w Warszawie (NFOŚiGW)

Specyfikacja Istotnych Warunków Zamówienia – część 3 – Opis przedmiotu zamówienia
- Część 3 A–Program funkcjonalno-użytkowy



Wydzielenie 64 f – miejsce na nowe pole biwakowe

Teren przeznaczony jako pole biwakowe obsługujące spływy kajakowe rzeką Korytnicą.

Charakterystyka obszaru:

Obecne przeznaczenie terenu to miejsce parkingowe, nieutwardzone. Teren w większości otwarty, z dominacją traw siedlisk świeżych i suchych (kupkówka, perz, trzcinnik piaskowy, mietlica pospolita, kostrzewa czerwona). Na obrzeżach (od strony lasu) wydzielenia 64f pionierski las osikowo-brzozowy na siedlisku potencjalnego łągu. W ubogim podszyciu płaty jaśminowców. W obrębie wydzielenia 64j kontynuacja pionierskiego zbiorowiska z dominacją brzozy (w wieku około 50 lat) na siedlisku potencjalnego łągu. W runie dominują typowe gatunki nitrofilne (pokrzywa, kuklik, podagrycznik, trybula itd.). W szuwarze nadrzecznych (działka wody) dominacja trzciny i turzycy błotnej (rzadziej manna mielec i pałka szerokolistna). W wodzie ponadto potocznic wąskolistny. Dno mulisto-organiczne. Brak siedlisk przyrodniczych oraz gatunków chronionych roślin.

Nazwa Zamówienia : Kanalizowanie ruchu turystycznego w zlewni Drawy budowa dwóch pól biwakowych, w tym na rzece Drawie oraz Korytnicy



Projekt LIFE13 NAT/PL/000009 (okres trwania 2014 – 2019 r.) pn. „Active protection of water-crowfoots habitats and restoration of wildlife corridor in the River Drawa basin in Poland” "Czynna ochrona siedlisk włosieniczników i udrożnienie korytarza ekologicznego zlewni rzeki Drawy w Polsce”.

Projekt jest współfinansowany przez Komisję Europejską oraz Narodowy Fundusz Ochrony Środowiska i Gospodarki Wodnej w Warszawie (NFOŚiGW)

Specyfikacja Istotnych Warunków Zamówienia – część 3 – Opis przedmiotu zamówienia
- Część 3 A-Program funkcjonalno-użytkowy

Obszar przeznaczony pod budowę pola biwakowego jest niezabudowany. Teren posiada dojazd od strony wschodniej bezpośrednio z drogi utwardzonej.

Lokalizacja w obrębie form ochrony przyrody:

Obszar siedliskowy Natura 2000: Uroczyska Puszczy Drawskiej
Obszar ptasi Natura 2000: Lasy Puszczy nad Drawą
Obszar Chronionego Krajobrazu Korytnica
Otulina Drawieńskiego Parku Narodowego

Typ siedliskowy lasu: LMw (umiarkowanie wilgotny)
Utwory geologiczne: piaski rzeczne holocenijskie QhRp
Podtyp gleby: MRms (murszasta)

4. Stan projektowany

4.1. Drewniany Most (Nadleśnictwo Drawno, leśnictwo Dominikowo, oddział i wydzielenie: 139 b)

Powierzchnia pola biwakowego – 0,5ha.

Docelowo teren pola biwakowego będzie zagospodarowany obiektami i przestrzeniami o charakterze rekreacyjnym. Zadanie obejmuje wykonanie:

Element	j.m	ilość
drewniany pomost do cumowania kajaków i łodzi ze ślizgami pozwalającymi wygodnie wodować sprzęt	kpl	1
drewniane wiaty turystyczne z wyposażeniem (ławy+stoły) każda dla 30 osób do 35 m ²	kpl	2
wydzielone miejsca na ognisko lub grillowanie dla 30 osób	kpl	1
utwardzone miejsce pod toalety 3m x 5m	kpl	2
kosze na odpady	szt	6
Ogrodzenie	m	200

Planowane rozmieszczenie oraz współrzędne geodezyjne elementów infrastruktury turystycznej:



Projekt LIFE13 NAT/PL/000009 (okres trwania 2014 – 2019 r.) pn. „Active protection of water-crowfoots habitats and restoration of wildlife corridor in the River Drawa basin in Poland” “Czynna ochrona siedlisk włosieniczników i udrożnienie korytarza ekologicznego zlewni rzeki Drawy w Polsce”.

Projekt jest współfinansowany przez Komisję Europejską oraz Narodowy Fundusz Ochrony Środowiska i Gospodarki Wodnej w Warszawie (NFOŚiGW)

Specyfikacja Istotnych Warunków Zamówienia – część 3 – Opis przedmiotu zamówienia
- Część 3 A-Program funkcjonalno-użytkowy



Miejsce na planowany pomost w obrębie wydzielania 139 b



Stare ogrodzenie przy drodze leśnej (139 b)

Nazwa Zamówienia : Kanalizowanie ruchu turystycznego w zlewni Drawy budowa dwóch pól biwakowych, w tym na rzece Drawie oraz Korytnicy



Projekt LIFE13 NAT/PL/000009 (okres trwania 2014 – 2019 r.) pn. „Active protection of water-crowfoots habitats and restoration of wildlife corridor in the River Drawa basin in Poland” "Czynna ochrona siedlisk włosieniczników i udrożnienie korytarza ekologicznego zlewni rzeki Drawy w Polsce”.

Projekt jest współfinansowany przez Komisję Europejską oraz Narodowy Fundusz Ochrony Środowiska i Gospodarki Wodnej w Warszawie (NFOŚiGW)

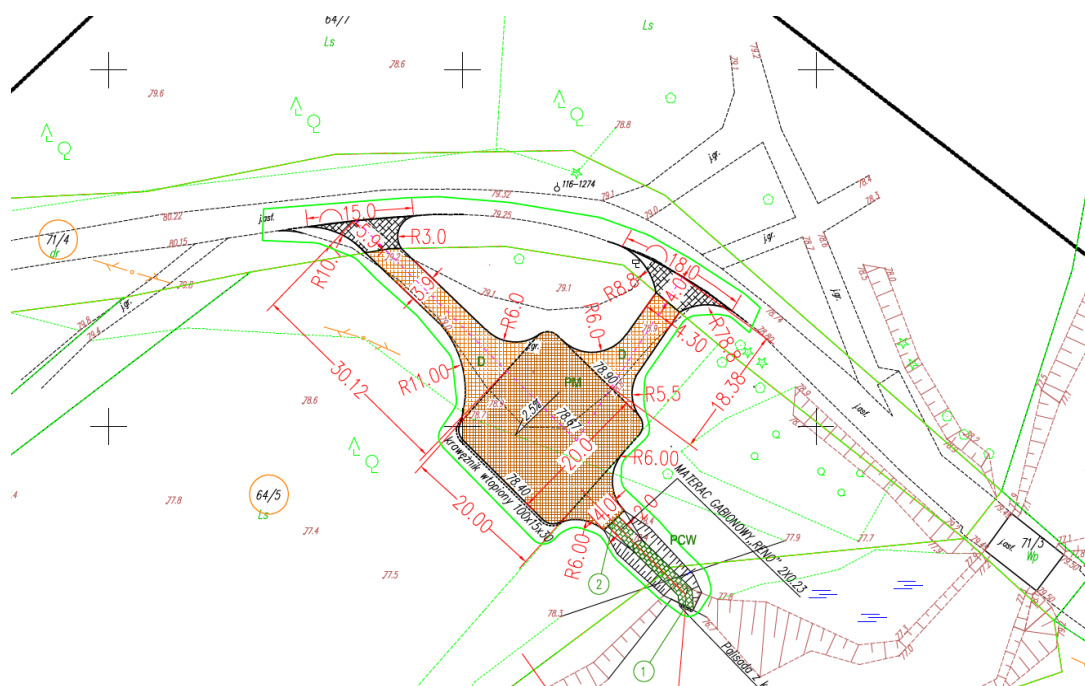
Specyfikacja Istotnych Warunków Zamówienia – część 3 – Opis przedmiotu zamówienia
- Część 3 A-Program funkcjonalno-użytkowy

4.2. Nowa Korytnica (Nadleśnictwo Drawno, leśnictwo Dominikowo, oddziały i wydzielania: 64 f, 64 j, oraz działka 64/4, gmina Drawno obszar wiejski, obręb Nowa Korytnica w zarządzie ZZMiUW)

Powierzchnia pola biwakowego – 0,25ha.

Docelowo teren pola biwakowego będzie zagospodarowany obiektami i przestrzeniami o charakterze rekreacyjnym. Zadanie obejmuje wykonanie:

Element	j.m	ilość
drewniany pomost do cumowania kajaków i łodzi ze ślizgami pozwalającymi wygodnie wodować sprzęt	kpl	1
drewniane wiaty turystyczne z wyposażeniem (ławy+stoły) każda dla 30 osób	kpl	2
wydzielone miejsca na ognisko lub grillowanie każde dla 30 osób	kpl	2
utwardzone miejsce pod toalety 3mx5m	kpl	2
kosze na odpady	szt	6
ogrodzenie	m	150



Planowane zagospodarowanie punktu czerpania wody do celów p.poż.(autor Krzysztof Ozga)

Nazwa Zamówienia : Kanalizowanie ruchu turystycznego w zlewni Drawy budowa dwóch pól biwakowych, w tym na rzece Drawie oraz Korytnicy



Projekt LIFE13 NAT/PL/000009 (okres trwania 2014 – 2019 r.) pn. „Active protection of water-crowfoots habitats and restoration of wildlife corridor in the River Drawa basin in Poland” “Czynna ochrona siedlisk włosieniczników i udrożnienie korytarza ekologicznego zlewni rzeki Drawy w Polsce”.

Projekt jest współfinansowany przez Komisję Europejską oraz Narodowy Fundusz Ochrony Środowiska i Gospodarki Wodnej w Warszawie (NFOŚiGW)

Specyfikacja Istotnych Warunków Zamówienia – część 3 – Opis przedmiotu zamówienia
- Część 3 A-Program funkcjonalno-użytkowy



Miejsce pod planowaną wiatę (1) oraz ognisko (1) – wydz. 64f



Miejsce pod planowaną wiatę (2) oraz ognisko (2) – wydz. 64f

Nazwa Zamówienia : Kanalizowanie ruchu turystycznego w zlewni Drawy budowa dwóch pól biwakowych, w tym na rzece Drawie oraz Korytnicy



Projekt LIFE13 NAT/PL/000009 (okres trwania 2014 – 2019 r.) pn. „Active protection of water-crowfoots habitats and restoration of wildlife corridor in the River Drawa basin in Poland” “Czynna ochrona siedlisk włosieniczników i udroźnienie korytarza ekologicznego zlewni rzeki Drawy w Polsce”.

Projekt jest współfinansowany przez Komisję Europejską oraz Narodowy Fundusz Ochrony Środowiska i Gospodarki Wodnej w Warszawie (NFOŚiGW)

Specyfikacja Istotnych Warunków Zamówienia – część 3 – Opis przedmiotu zamówienia
- Część 3 A-Program funkcjonalno-użytkowy



Miejsce pod planowany pomost (działka 64/4)

4.3. Wizja lokalna w terenie

Podane w niniejszym Programie Funkcjonalno – Użytkowym informacje stanowią obraz przedsięwzięcia i wizji terenu i w trakcie realizacji nie zwalniają Wykonawców z konieczności przeprowadzenia wizji lokalnej na przedmiotowym terenie oraz uwzględnienia innych i ewentualnie nie opisanych uwarunkowań.

4.4. Dane o charakterze istniejących i przewidywanych zagrożeń dla środowiska

W FAZIE REALIZACYJNEJ mogą nastąpić nieznaczne, chwilowe przekroczenia norm hałasu w wyniku dowozu materiałów i prowadzenia prac budowlanych. Zastosowane materiały budowlane (posiadające odpowiednie aprobaty techniczne i certyfikaty) nie będą w żaden sposób oddziaływać na środowisko z uwagi na właściwy ich dobór pod kątem minimalizowania negatywnego oddziaływania na środowisko. Odpady powstałe w wyniku prowadzenia prac budowlanych będą na bieżąco zbierane przez wykonawcę robót i utylizowane lub wywożone w miejsce przeznaczone dla tego typu odpadów. Zieleni pozostająca w strefie oddziaływania inwestycji zostanie odpowiednio zabezpieczona. Przyjęte rozwiązania techniczne i realizacyjne, w tym czasowe, gwarantują możliwie najmniejszą uciążliwość dla środowiska w fazie realizacji



Projekt LIFE13 NAT/PL/000009 (okres trwania 2014 – 2019 r.) pn. „Active protection of water-crowfoots habitats and restoration of wildlife corridor in the River Drawa basin in Poland” „Czynna ochrona siedlisk włosieniczników i udrożnienie korytarza ekologicznego zlewni rzeki Drawy w Polsce”.

Projekt jest współfinansowany przez Komisję Europejską oraz Narodowy Fundusz Ochrony Środowiska i Gospodarki Wodnej w Warszawie (NFOŚiGW)

Specyfikacja Istotnych Warunków Zamówienia – część 3 – Opis przedmiotu zamówienia
- Część 3 A-Program funkcjonalno-użytkowy

projektu.

W FAZIE EKSPLOATACYJNEJ projekt nie będzie mieć negatywnego oddziaływania na środowisko z uwagi na fakt, iż obiekt będący przedmiotem projektu nie będzie emitować hałasu powyżej dopuszczalnych norm ani odprowadzać nieoczyszczonych ścieków do wód gruntowych. Wszystkie obiektu kubaturowe, realizowane w ramach projektu, mają uwzględniać rozwiązania proekologiczne.

5. Ogólne właściwości funkcjonalno-użytkowe

Budowa pól biwakowych w Drewnianym Moście i Nowej Korytnicy tworzona jest z myślą o wykorzystaniu rzek Drawy i Korytnicy oraz ich walorów przyrodniczych i dla:

- rozwoju turystyki na tym terenie,
- aktywnego i rodzinnego sposobu spędzania wolnego czasu,
- organizacji szkolnych i pozaszkolnych zajęć dla dzieci i młodzieży,
- integracji społeczności lokalnej wokół wspólnych celów gospodarczych
- przekierowania nadmiernego ruchu turystycznego z odcinka na Drawie w granicach DPN na teren poza DPN.

Przystępując do prac projektowych wykonawca posiadający wiedzę dotyczącą podstawy opracowania Dokumentacji oraz jej założeń zawartych niniejszym Programie Funkcjonalno – Użytkowym zobowiązany jest do zapoznania się z zapisami miejscowego planu zagospodarowania przestrzennego i jego przestrzegania.

6. Szczegółowe właściwości funkcjonalno-użytkowe

Dokumentacja wykonana w ramach niniejszego zamówienia musi zawierać rozwiązania projektowe umożliwiające zrealizowanie robót budowlanych.

Wykonawca winien opracować projekt budowlany i projekty wykonawcze uwzględniające w szczególności informacje i wymagania zawarte w niniejszym Programie funkcjonalno – użytkowym oraz informacje dodatkowe, które ewentualnie mogą zostać przekazane przez Zamawiającego przed przystąpieniem do wykonania projektów wykonawczych lub w trakcie ich wykonywania, uzyska wszelkie niezbędne uzgodnienia wymagane przepisami prawa, opinie i zatwierdzenia oraz uzyska decyzje pozwolenia na budowę lub zaświadczenie o braku sprzeciwu do złożonego zgłoszenia robót budowlanych nie wymagających pozwolenia na budowę.

Projekt budowlany, jego części oraz ujęte w nim rozwiązania muszą zostać uzgodnione i zatwierdzone przez Zamawiającego przed złożeniem wniosku lub zgłoszenia przez Wykonawcę.

Nazwa Zamówienia : Kanalizowanie ruchu turystycznego w zlewni Drawy budowa dwóch pól biwakowych, w tym na rzece Drawie oraz Korytnicy



Projekt LIFE13 NAT/PL/000009 (okres trwania 2014 – 2019 r.) pn. „Active protection of water-crowfoots habitats and restoration of wildlife corridor in the River Drawa basin in Poland” “Czynna ochrona siedlisk włosieniczników i udrożnienie korytarza ekologicznego zlewni rzeki Drawy w Polsce”.

Projekt jest współfinansowany przez Komisję Europejską oraz Narodowy Fundusz Ochrony Środowiska i Gospodarki Wodnej w Warszawie (NFOŚiGW)

Specyfikacja Istotnych Warunków Zamówienia – część 3 – Opis przedmiotu zamówienia
- Część 3 A-Program funkcjonalno-użytkowy

Wykonawca projektując poszczególne elementy zagospodarowania terenu winien uwzględnić:

- konieczność wpisywania ich w istniejący krajobraz;
- bezpieczne użytkowanie obiektu;
- zabezpieczenie wandaloodporne.

Wykonawca zaprojektuje wszystkie elementy drewniane zaimpregnowane metodą próżniowo – ciśnieniową preparatem odpornym na wypłukiwanie środkami grzybo - i owadobójczymi. Dodatkowo drewno malowane dwukrotnie impregnatem koloryzującym.

Kolory naturalne harmonizujące z krajobrazem i otoczeniem, w którym będą lokalizowane obiekty do uzgodnienia z Zamawiającym. Deski na siedziskach, oparciach i konstrukcjach wsporczych siedzisk szlifowane. Wszystkie łączniki stalowe ocynkowane. Wszystkie elementy małej architektury, trwale zakotwione w gruncie (posadowione na fundamentach betonowych poprzez kotwy stalowe ocynkowane), odporne na warunki atmosferyczne oraz wandaloodporne. Uzgodnione z Zamawiającym, elementy drewniane mocowane bezpośrednio w gruncie zabezpieczon przeciwwilgociowo za pomocą masy bitumicznej do wysokości 10 cm ponad powierzchnię gruntu.

6.1. Pomost drewniany do cumowania kajaków i łodzi

Przewiduje się wykonanie pomostu o następujących parametrach technicznych:

- Długość pomostu – około 4,0 m
- Szerokość pomostu – 1,5-2,00 m
- Rzędna korony pomostu – do uzgodnienia

Pomost wykonany całkowicie w konstrukcji drewnianej. Kładka i platforma pomostu wykonane z tarcicy przybitej do płatwi wzdłużnych i poprzecznych, wykonanych z krawędziaków. Całość z posadowiona na palach drewnianych wbitych w brzeg i dno rzeki na głębokość niezbędną do osiągnięcia nośności zgodnie z wytycznymi Projektanta. Wszystkie elementy drewniane zaimpregnowane metodą próżniowo – ciśnieniową preparatem odpornym na wypłukiwanie środkami grzybo - i owadobójczymi.

Rynny wspierające wodowanie i wyciąganie kajaków z wody wykonane z drewna - żerdzie o średnicy zależnej od rozstawu podpór – zaimpregnowane, nie wymagające konserwacji.

6.2. Drewniane wiaty turystyczne każda z wyposażeniem dla 30 osób do 35m²

Przewiduje się wykonanie wiat przewidzianych do całorocznego użytkowania, o charakterystycznych parametrach:

- konstrukcja drewniana łączona za pomocą tradycyjnych złączy

Nazwa Zamówienia : Kanalizowanie ruchu turystycznego w zlewni Drawy budowa dwóch pól biwakowych, w tym na rzece Drawie oraz Korytnicy



Projekt LIFE13 NAT/PL/000009 (okres trwania 2014 – 2019 r.) pn. „Active protection of water-crowfoots habitats and restoration of wildlife corridor in the River Drawa basin in Poland” “Czynna ochrona siedlisk włosieniczników i udrożnienie korytarza ekologicznego zlewni rzeki Drawy w Polsce”.

Projekt jest współfinansowany przez Komisję Europejską oraz Narodowy Fundusz Ochrony Środowiska i Gospodarki Wodnej w Warszawie (NFOŚiGW)

Specyfikacja Istotnych Warunków Zamówienia – część 3 – Opis przedmiotu zamówienia
- Część 3 A-Program funkcjonalno-użytkowy

ciesielskich,

- posadowienie na fundamentach betonowych poprzez kotwy stalowe ocynkowane,
- dach pokryty gontem bitumicznym ułożonym na warstwie papy termozgrzewalnej na pełnym deskowaniu, kolor do uzgodnienia,
- wszystkie elementy drewniane zaimpregnowane metodą próżniowo – ciśnieniową preparatem odpornym na wypłukiwanie środkami grzybo - i owadobójczymi, dodatkowo drewno malowane dwukrotnie impregnatem koloryzującym,
- ochrona przed wiatrem poprzez częściowe wypełnienie ścian,
- posadzka żwirowa dla lokalizacji Nowa Korytnica; podłoże naturalne dla lokalizacji Drewniany Most.

Wiaty należy zaprojektować w komplecie z ławami i stołami.

Ławy i stoły z drewna (krawędziaki, półokrągłaki, okrągłaki) elementy drewniane mocowane bezpośrednio w gruncie zabezpieczone przeciwwilgociowo za pomocą masy bitumicznej do wysokości 10 cm ponad powierzchnię gruntu. Wszystkie elementy drewniane zaimpregnowane metodą próżniowo – ciśnieniową preparatem odpornym na wypłukiwanie środkami grzybo - i owadobójczymi, dodatkowo drewno malowane dwukrotnie impregnatem koloryzującym.

6.3. Wydzielone miejsca na ognisko lub grillowanie każde dla 30 osób

Przewiduje się wykonanie miejsc na ognisko składające się z następujących elementów:

- palenisko wykonane z kamienia polnego,
- miejsca do siedzenia z pniaków drewnianych, bali drewnianych posadowionych na fundamentach betonowych poprzez kotwy stalowe ocynkowane, elementy drewniane mocowane bezpośrednio w gruncie zabezpieczone przeciwwilgociowo za pomocą masy bitumicznej do wysokości 10 cm ponad powierzchnię gruntu.

6.4. Teren pod toalety przenośne

Przewiduje się ustawienie toalet przenośnych dostosowanych dla osób niepełnosprawnych, uchwyty przy ścianach kabiny zapewniające swobodne poruszanie się osobom na wózku inwalidzkim. Do tego celu należy utwardzić teren 3mx5m.

W celu utwardzenia terenu należy wykonać korytowanie w celu usunięcia humusu na głębokość 35 cm. Następnie ułożyć i zagęścić warstwę 20 cm piasku a następnie wykonać wyrównawczą warstwę mieszanki piaskowo-cementowej, w proporcji 3:1, grubości 3-5 cm a następnie ułożyć płyty lub kostkę betonową

Nazwa Zamówienia : Kanalizowanie ruchu turystycznego w zlewni Drawy budowa dwóch pól biwakowych, w tym na rzece Drawie oraz Korytnicy



Projekt LIFE13 NAT/PL/000009 (okres trwania 2014 – 2019 r.) pn. „Active protection of water-crowfoots habitats and restoration of wildlife corridor in the River Drawa basin in Poland” "Czynna ochrona siedlisk włośniczników i udrożnienie korytarza ekologicznego zlewni rzeki Drawy w Polsce".

Projekt jest współfinansowany przez Komisję Europejską oraz Narodowy Fundusz Ochrony Środowiska i Gospodarki Wodnej w Warszawie (NFOŚiGW)

Specyfikacja Istotnych Warunków Zamówienia – część 3 – Opis przedmiotu zamówienia
- Część 3 A-Program funkcjonalno-użytkowy

o grubości min. 6 cm. Na całym obwodzie powierzchnię ograniczyć obrzeżem betonowym chodnikowym.

6.5. Kosz na odpady

Przewiduje się wykonanie koszy na odpady. Kosz na odpady ma składać się z:

- pojemnika dostosowanego do umieszczenia worka foliowego,
- stelaża posadowionego na fundamentach betonowych poprzez kotwy stalowe ocynkowane,
- klapy zamykającej chroniącej zawartość kosza przed zwierzętami leśnymi.

Wszystkie elementy drewniane zaimpregnowane metodą próżniowo – ciśnieniową preparatem odpornym na wypłukiwanie środkami grzybo - i owadobójczymi, dodatkowo drewno malowane dwukrotnie impregnatem koloryzującym. Elementy metalowe ocynkowane, malowane proszkowo.

6.6. Ogrodzenie

Przewiduje się wykonanie ogrodzeń drewnianych o wysokości około 1,0m, w formie zbliżonej do istniejącego ogrodzenia pokazanego na stronie 12 powyżej. Elementy drewniane zaimpregnowane metodą próżniowo – ciśnieniową preparatem odpornym na wypłukiwanie środkami grzybo - i owadobójczymi, dodatkowo drewno malowane dwukrotnie impregnatem koloryzującym. Elementy drewniane mocowane bezpośrednio w gruncie zabezpieczone przeciwwilgociowo za pomocą masy bitumicznej do wysokości 10 cm ponad powierzchnię gruntu.

6.7. Znaki informacyjne

Dodatkowo Wykonawca będzie odpowiedzialny za zamontowanie tablic informacyjnych dostarczonych przez Zamawiającego w ilości 2. Wymiary tablic - 70x100 cm na drewnianym stelażu.



Projekt LIFE13 NAT/PL/000009 (okres trwania 2014 – 2019 r.) pn. „Active protection of water-crowfoots habitats and restoration of wildlife corridor in the River Drawa basin in Poland” „Czynna ochrona siedlisk włosieniczników i udroźnienie korytarza ekologicznego zlewni rzeki Drawy w Polsce”.

Projekt jest współfinansowany przez Komisję Europejską oraz Narodowy Fundusz Ochrony Środowiska i Gospodarki Wodnej w Warszawie (NFOŚiGW)

Specyfikacja Istotnych Warunków Zamówienia – część 3 – Opis przedmiotu zamówienia
- Część 3 A-Program funkcjonalno-użytkowy

II. WYMAGANIA ZAMAWIAJĄCEGO W STOSUNKU DO PRZEDMIOTU ZAMÓWIENIA

7. Cechy obiektu dotyczące rozwiązań budowlano-konstrukcyjnych i wskaźników ekonomicznych

7.1. Wymagania ogólne

Roboty muszą być zaprojektowane i wykonane zgodnie z wymaganiami obowiązujących polskich przepisów, norm i instrukcji. Nie wyszczególnienie w niniejszych wymaganiach przez Zamawiającego jakichkolwiek obowiązujących aktów prawnych nie zwalnia Wykonawcy od ich stosowania.

7.2. Kryteria projektowe

Dokumentacja projektowa powinna być sporządzona stosownie do:

- Ustawy Prawo budowlane (Dz.U.2016.290)
- Rozporządzenia Ministra Transportu, Budownictwa i Gospodarki Morskiej z dnia 25 kwietnia 2012 r. w sprawie szczegółowego zakresu i formy projektu budowlanego (2012, Dz. U. Nr 0 poz. 462 z późn. zm.);
- Rozporządzenia Ministra Infrastruktury z dnia 2 września 2004 r. w sprawie szczegółowego zakresu i formy dokumentacji projektowej, specyfikacji technicznych wykonania i odbioru robót budowlanych oraz programu funkcjonalno – użytkowego (tekst jednolity 2013, Dz. U. Nr 0 poz. 1129);
- Rozporządzenia Ministra Infrastruktury z dnia 12 kwietnia 2002 r. w sprawie warunków technicznych, jakim powinny odpowiadać budynki i ich usytuowanie (2002, Dz. U. Nr 75 poz. 690 z późn. zm.);
- Ustawy z dnia 21 marca 1985 r. o drogach publicznych (Dz.U.2016.1440);
- Rozporządzenia Ministra Transportu i Gospodarki Morskiej z dnia 2 marca 1999 r. w sprawie warunków technicznych, jakim powinny odpowiadać drogi publiczne i ich usytuowanie (Dz.U.2016.124);
- Rozporządzenia Ministra Spraw Wewnętrznych i Administracji z dnia 7 czerwca 2010 r. w sprawie ochrony przeciwpożarowej budynków, innych obiektów budowlanych i terenów (Dz.U.2010.109.719);
- Rozporządzenia Ministra Spraw Wewnętrznych i Administracji z dnia 24 lipca 2009 r. w sprawie przeciwpożarowego zaopatrzenia w wodę oraz dróg pożarowych (Dz.U.2009.124.1030);
- Ustawa z dnia 18 lipca 2001 r. Prawo wodne (Dz.U.2015.469);



Projekt LIFE13 NAT/PL/000009 (okres trwania 2014 – 2019 r.) pn. „Active protection of water-crowfoots habitats and restoration of wildlife corridor in the River Drawa basin in Poland” “Czynna ochrona siedlisk włosieniczników i udrożnienie korytarza ekologicznego zlewni rzeki Drawy w Polsce”.

Projekt jest współfinansowany przez Komisję Europejską oraz Narodowy Fundusz Ochrony Środowiska i Gospodarki Wodnej w Warszawie (NFOŚiGW)

Specyfikacja Istotnych Warunków Zamówienia – część 3 – Opis przedmiotu zamówienia
- Część 3 A-Program funkcjonalno-użytkowy

- Rozporządzenie Ministra Pracy i Polityki Socjalnej z dnia 26 września 1997r. w sprawie ogólnych przepisów bezpieczeństwa i higieny pracy (Dz.U.2003.169.1650),
- Rozporządzenie Ministra Spraw Wewnętrznych i Administracji z dnia 2 grudnia 2015 r. w sprawie uzgadniania projektu budowlanego pod względem ochrony przeciwpożarowej (Dz.U.2015.2117),
- Rozporządzenie Ministra Infrastruktury z dnia 18 maja 2004r. – w sprawie określania metod i podstaw sporządzania kosztorysu inwestorskiego, obliczania planowanych kosztów prac projektowych oraz planowanych kosztów robót budowlanych określonych w programie funkcjonalno-użytkowym (Dz.U.2004.130.1389),
- Rozporządzenie Ministra Infrastruktury z dnia 23 czerwca 2003r. – w sprawie informacji dotyczącej bezpieczeństwa i ochrony zdrowia oraz planu bezpieczeństwa i ochrony zdrowia (Dz.U.2003.120.1126),
- Ustawy z dnia 29 stycznia 2004r. Prawo zamówień publicznych (Dz.U.2015.2164).

Cała kompletna dokumentacja powinna być wykonana w wersji papierowej oraz elektronicznej w postaci plików edytowalnych na nośniku CD/DVD oraz pdf.

Korespondencja i dokumentacja musi być ozankowana logotypami i informacjami o finansowaniu Projektu z funduszu LIFE13 NAT/PL/000009 (okres trwania 2014 – 2019 r.) przez Komisję Europejską oraz Narodowy Fundusz Ochrony Środowiska i Gospodarki Wodnej w Warszawie (NFOŚiGW) zgodnie z zasadami określonymi na stronie www.nfosigw.gov.pl.

Do wymaganych prawem klauzul i oświadczeń Wykonawca dołączy wszelkie opracowania projektowe (min. założenia do projektu, projekt budowlany, projekt wykonawczy) i opracowania towarzyszące w 3 egzemplarzach papierowych i w formie cyfrowej (na nośniku DVD-R lub CD-R – 2 egzemplarze). Ponadto Wykonawca wykona replikację dokumentacji w takiej ilości egzemplarzy, która zaspokoi jego potrzeby własne i prawidłowe prowadzenie budowy.

Wykonawca jest zobowiązany do końcowego złożenia wymaganych prawem klauzul i oświadczeń do projektu oraz uzyskania w imieniu Zamawiającego pozwoleń na użytkowanie wykonanych Robót, gdy będzie ona wymagane.

7.3. Ogólne wymagania dla wykonania i montażu pól biwakowych:

- a) Obiekty powinny posiadać trwałość co najmniej 8 lat;
- b) Obiekty powinny być wykonane z bezpiecznych i trwałych materiałów,



Projekt LIFE13 NAT/PL/000009 (okres trwania 2014 – 2019 r.) pn. „Active protection of water-crowfoots habitats and restoration of wildlife corridor in the River Drawa basin in Poland” “Czynna ochrona siedlisk włosieniczników i udrożnienie korytarza ekologicznego zlewni rzeki Drawy w Polsce”.

Projekt jest współfinansowany przez Komisję Europejską oraz Narodowy Fundusz Ochrony Środowiska i Gospodarki Wodnej w Warszawie (NFOŚiGW)

Specyfikacja Istotnych Warunków Zamówienia – część 3 – Opis przedmiotu zamówienia
- Część 3 A-Program funkcjonalno-użytkowy

- c) Obiekty powinny być zgodne z Polskimi Normami oraz warunkami bezpieczeństwa określonymi w szczególności w przepisach o ogólnym bezpieczeństwie produktów oraz przepisach w sprawie bezpieczeństwa i higieny w publicznych i niepublicznych),
- d) Urządzenia powinny być rozmieszczone na terenie zgodnie z lokalizacją wskazaną w opisie przedmiotu zamówienia w sposób umożliwiający zachowanie bezpieczeństwa i funkcjonalności wszystkich urządzeń.
- e) Zagospodarowanie terenu pól biwakowych powinno być uporządkowane, wyrównane, pozbawione wystających elementów betonowych, kamiennych i innych, stanowiących zagrożenie dla użytkowników. W maksymalnym stopniu należy wykorzystać istniejącą zieleń a w miejscach gdzie naruszono istniejącą strukturą należy teren pokryć humusem i dosiać trawę.
- f) Wszystkie konstrukcje drewniane powinny być wykonane z tarcicy iglastej, sortowanej wytrzymałościowo, odpowiedniej dla typu konstrukcji. Inne rodzaje drewna należy stosować w przypadkach technicznie uzasadnionych, szczególnie w przypadku posadowienia pomostu – pale w wodzie. Drewno stosowane do konstrukcji powinno być klasyfikowane metodami wytrzymałościowymi. Zasady klasyfikacji powinny być oparte na ocenie wizualnej lub mechanicznej, na nieniszczących metodach pomiaru jednej lub więcej właściwości. Klasyfikacja wizualna lub mechaniczna powinna spełniać wymagania podane w PN-82/D-09421, PN-EN 518 lub w PN-EN 519. Klasy wytrzymałościowe drewna litego należy przyjmować zgodnie z PN-EN-338. Klasa wytrzymałości drewna powinna odpowiadać wymaganiom projektowym oraz wartości wytrzymałości charakterystycznej według PN-B-03150:2000. Ocena tarcicy iglastej konstrukcyjnej sortowanej wytrzymałościowo powinna być przeprowadzona zgodnie z wymaganiami PN-82/D-94021. Preparaty do zabezpieczania drewna powinny spełniać wymagania podane w aprobatkach technicznych. Elementy dekoracyjne zewnętrzne powinny być wykonane z drewna o wysokich walorach estetycznych.
- g) Ogrodzenia należy wykonać z materiałów naturalnych - drewno w sposób harmonijnie wkomponowany w otaczający krajobraz z zachowaniem funkcji ogrodzenia zawartej w opisie przedmiotu zamówienia.

7.4. Wymagania dotyczące zagospodarowania terenu i architektury

Zagospodarowanie terenu spójne pod względem funkcjonalnym i architektonicznym. Obiekty winny być wkomponowane w istniejący krajobraz, w sposób przemyślany, współgrający z otoczeniem.

Należy uwzględnić położenie istniejących i pozostających elementów



Projekt LIFE13 NAT/PL/000009 (okres trwania 2014 – 2019 r.) pn. „Active protection of water-crowfoots habitats and restoration of wildlife corridor in the River Drawa basin in Poland” “Czynna ochrona siedlisk włosieniczników i udrożnienie korytarza ekologicznego zlewni rzeki Drawy w Polsce”.

Projekt jest współfinansowany przez Komisję Europejską oraz Narodowy Fundusz Ochrony Środowiska i Gospodarki Wodnej w Warszawie (NFOŚiGW)

Specyfikacja Istotnych Warunków Zamówienia – część 3 – Opis przedmiotu zamówienia
- Część 3 A-Program funkcjonalno-użytkowy

zagospodarowania na zadaniu Drewniany Most i na zadaniu Nowa Korytnica planowane utwardzenie placu poboru wody, który powinien pozostać wolny od przeszkód, z zachowaniem skrajni 50 cm.

Przed przedstawieniem do uzgodnienia Zamawiającego wszystkie rozwiązania architektoniczno-budowlane należy uzgodnić z Nadleśnictwem Drawno.

Wymagania w zakresie przygotowania terenu budowy. Wykonawca ponosi odpowiedzialność za dokładne wytyczenie w terenie i wyznaczenie wszystkich elementów robót, jakość zastosowanych materiałów, jakość sprzętu użytego do wykonania robót, kwalifikacje personelu wykonującego roboty oraz wszelkie czynności, które musi przedsięwziąć dla właściwego wykonania i zakończenia robót.

O zamierzonym terminie rozpoczęcia robót Wykonawca w imieniu Zamawiającego zobowiązany jest zawiadomić właściwy organ nadzoru budowlanego, dołączając oświadczenie kierownika budowy o przyjęciu obowiązku kierowania budową wraz z dostarczonym oświadczeniem inspektorów nadzoru stwierdzającym przyjęcie obowiązku pełnienia nadzoru nad robotami w imieniu Zamawiającego wraz z aktualnymi zaświadczeniami o wpisie na listę członków właściwej izby samorządu zawodowego.

Na Wykonawcy spoczywa obowiązek ochrony punktów pomiarowych. Uszkodzone lub zniszczone znaki geodezyjne Wykonawca odtworzy i utrwali na własny koszt.

Po przejęciu przez Wykonawcę terenu budowy i wykonaniu osnowy geodezyjnej, wyznaczeniu obiektów, zarysów robót ziemnych na powierzchni terenu poprzez trwałe oznaczenie w terenie położenia wszystkich charakterystycznych punktów przez uprawnionego geodetę, Wykonawca:

- przygotuje teren poprzez rozebranie zbędnych istniejących obiektów lub ich resztek, płotu itp.,
- wykona niezbędne tymczasowe przejścia i drogi dojazdowe,

a następnie przystąpi do wykonywania robót.

Wykonawca zobowiązany jest do selektywnego zbierania, transportu, ewidencjonowania i unieszkodliwiania odpadów. Zamawiający wymaga udokumentowania wszelkich czynności związanych z gospodarowaniem odpadami.

III. WARUNKI WYKONANIA I ODBIORU ROBÓT

Warunki wykonania i odbioru robót budowlanych odpowiadać będą zawartości specyfikacji technicznych wykonania odbioru robót budowlanych, o których mowa w Rozdziale 3 Rozporządzenia Ministra Infrastruktury z dnia 2 września



Projekt LIFE13 NAT/PL/000009 (okres trwania 2014 – 2019 r.) pn. „Active protection of water-crowfoots habitats and restoration of wildlife corridor in the River Drawa basin in Poland” „Czynna ochrona siedlisk włosieniczników i udrożnienie korytarza ekologicznego zlewni rzeki Drawy w Polsce”.

Projekt jest współfinansowany przez Komisję Europejską oraz Narodowy Fundusz Ochrony Środowiska i Gospodarki Wodnej w Warszawie (NFOŚiGW)

Specyfikacja Istotnych Warunków Zamówienia – część 3 – Opis przedmiotu zamówienia
- Część 3 A-Program funkcjonalno-użytkowy

2004r. w sprawie szczegółowego zakresu i formy dokumentacji projektowej specyfikacji technicznych wykonania i odbioru robót budowlanych oraz programu funkcjonalno-użytkowego (Dz.U. z 2004r. Nr 202, poz. 2072);

Wszystkie opracowania mają także na celu ocenę przez Zamawiającego prawidłowości przyjętych rozwiązań projektowych i prawidłowego wykonania przedmiotu zamówienia przez Wykonawcę.

Wykonawca po wykonaniu poszczególnych etapów tj. po wykonaniu odpowiednio koncepcji planu zagospodarowania w skali mapy do celów projektowych wraz z poglądowymi rysunkami (kartami katalogowymi) wszystkich elementów zagospodarowania oraz jeśli zajdzie potrzeba projektu budowlanego bezwzględnie uzyska na piśmie akceptację Zamawiającego.

Do wykonania dokumentacji niezbędnej do zgłoszenia lub projektu budowlanego wykonawca przystąpi po uzyskaniu akceptacji koncepcji.

Wykonawca przygotowuje odpowiednią dokumentację i dokona zgłoszenia robót a w przypadku decyzji organu o konieczności uzyskania decyzji o pozwoleniu na budowę, wykona i skieruje projekt budowlany do zatwierdzenia decyzją o pozwoleniu na budowę przez właściwy organ administracji architektoniczno-budowlanej.

Zamawiający będzie wydawał akceptację lub przekaze zastrzeżenia do poszczególnych opracowań w terminie do 7 dni roboczych od dnia ich przekazania do siedziby Zamawiającego.

Po podpisaniu umowy, Zamawiający przekaze Wykonawcy bez zbędnej zwłoki oświadczenia o dysponowaniu nieruchomościami na cele budowlane.

Zamawiający wskazuje na pożądaný termin zakończenia robót w terenie do 30.06.2017 roku z uwagi na rozpoczęcie sezonu intensywnych spływów kajakowych. W przypadku wykonywania robót po tym terminie, Wykonawca winien w swoich kosztach przewidzieć taką organizację prac i wykonać wyгородzenie w celu udostępnienia co najmniej połowy przekazanego terenu dla innych użytkowników.

8. Warunki wykonania i odbioru robót: wymagania ogólne (WWiORB-00)

8.1. Przedmiot i zakres stosowania WWiORB

8.1.1. Przedmiot WWiORB

Warunki wykonania i odbioru robót budowlanych – WWiORB-00 dotyczą wykonania i odbioru robót, które zostaną wykonane w ramach budowy pól biwakowych realizowanych w ramach zadania „Kanalizowanie ruchu turystycznego w zlewni Drawy budowa dwóch pól biwakowych”.



Projekt LIFE13 NAT/PL/000009 (okres trwania 2014 – 2019 r.) pn. „Active protection of water-crowfoots habitats and restoration of wildlife corridor in the River Drawa basin in Poland” “Czynna ochrona siedlisk włośniczników i udroźnienie korytarza ekologicznego zlewni rzeki Drawy w Polsce”.

Projekt jest współfinansowany przez Komisję Europejską oraz Narodowy Fundusz Ochrony Środowiska i Gospodarki Wodnej w Warszawie (NFOŚiGW)

Specyfikacja Istotnych Warunków Zamówienia – część 3 – Opis przedmiotu zamówienia
- Część 3 A-Program funkcjonalno-użytkowy

8.1.2. Zakres stosowania WWiORB

Warunki wykonania i odbioru robót budowlanych (WWiORB-00) należy odczytywać i rozumieć w odniesieniu do robót objętych Umową wskazanych w punkcie powyżej.

Ustalenia zawarte w niniejszych WWiORB-00 obejmują wymagania ogólne, wspólne dla robót objętych pozostałymi warunkami wykonania i odbioru robót budowlanych.

Warunki wykonania i odbioru robót budowlanych (WWiORB-00) należy rozumieć i stosować w powiązaniu z niżej wymienionymi warunkami wykonania i odbioru robót budowlanych:

Kod WWiORB	Nazwa WWiORB
WWiORB – 01	Budowa pomostów drewnianych do cumowania kajaków i łodzi
WWiORB – 02	Budowa drewnianych wiat turystycznych
WWiORB – 03	Budowa ogrodzeń
WWiORB – 04	Budowa miejsc postojowych dla samochodów osobowych

8.1.3. Przedmiot i zakres robót objętych WWiORB

Zakres przedmiotu zamówienia został opisany w „Części opisowej” niniejszego PFU (punkt I.). Zakres prac do wykonania w szczególności obejmuje:

1. Pozyskanie i weryfikację wszystkich danych niezbędnych do prawidłowego zaprojektowania i wykonania przedmiotu zamówienia.
2. Ubezpieczenie budowy i projektów.
3. Sporządzenie koncepcji.
4. Wykonanie pomiarów geodezyjnych i map do celów projektowych – dla robót wymagający pozwolenia na budowę i uzyskanie kopii aktualnej mapy zasadniczej dla pozostałych robót.
5. Uzyskanie wyrysu i wypisu z rejestru gruntów.
6. Sporządzenie dokumentacji do zgłoszenia i/lub projektu budowlanego (w oparciu o PFU i uwagi Zamawiającego, jeśli takie zgłosi) i uzyskanie dla niego wynikających z przepisów: opinii, zgód, uzgodnień, decyzji i pozwoleń wraz z „Decyzją pozwolenia na budowę” jeżeli będzie wymagane.
7. Sporządzenie Specyfikacji Technicznych Wykonania i Odbioru Robót Budowlanych do wykonanych opracowań projektowych z akceptacją Inżyniera Umowy.



Projekt LIFE13 NAT/PL/000009 (okres trwania 2014 – 2019 r.) pn. „Active protection of water-crowfoots habitats and restoration of wildlife corridor in the River Drawa basin in Poland” „Czynna ochrona siedlisk włosieniczników i udrożnienie korytarza ekologicznego zlewni rzeki Drawy w Polsce”.

Projekt jest współfinansowany przez Komisję Europejską oraz Narodowy Fundusz Ochrony Środowiska i Gospodarki Wodnej w Warszawie (NFOŚiGW)

Specyfikacja Istotnych Warunków Zamówienia – część 3 – Opis przedmiotu zamówienia
- Część 3 A-Program funkcjonalno-użytkowy

8. Dokonanie zgłoszenia właściwemu organowi robót, dla których nie jest wymagane uzyskanie „Decyzji pozwolenia na budowę”.
9. Sporządzenie projektów wykonawczych.
10. Zapewnienie nadzoru autorskiego w całym okresie realizacji robót.
11. Wykonanie robót budowlano-montażowych na podstawie powyższych projektów.
12. Prowadzenie pełnej obsługi geodezyjnej w czasie robót, w tym sporządzenie operatów, wykonanie inwentaryzacji powykonawczej, sporządzenie dokumentacji geodezyjno-kartograficznej i przekazanie jej do właściwego ośrodka.
13. Wywóz, zagospodarowanie lub utylizację odpadów powstałych w związku z prowadzonymi robotami.
14. Uporządkowanie i odtworzenie terenu po zakończeniu budowy.
15. Przekazanie wybudowanych pól biwakowych do eksploatacji w rozumieniu Polskiego Prawa (wraz z uzyskaniem pozwolenia na użytkowanie obiektu, jeśli będzie wymagane).
16. Świadczenie usług gwarancyjnych.

Zamawiający wymaga, że jeśli konieczne będzie przeprowadzenie działań niewymienionych w Programie funkcjonalno-użytkowym, a koniecznych dla prawidłowego przeprowadzenia robót projektowych lub budowlanych, to Wykonawca musi je uznać za włączone zarówno do zakresu Umowy jak i do zatwierdzonej Kwoty Umownej. Koszt wszystkich takich prac Wykonawca ujmie na własne ryzyko w cenie oferty.

8.1.4. Prace towarzyszące i roboty tymczasowe

Wszelkie prace towarzyszące oraz tymczasowe niezbędne dla wykonania przedmiotu zamówienia Wykonawca przyjmuje, że są objęte zakresem zamówienia i ujęte w zatwierdzonej Kwocie Umowaowej. Prace te będą określone przez Wykonawcę na etapie prac projektowych.

Wykonawca we własnym zakresie zapewni zaplecze budowy, place składowe i pomieszczenia magazynowe dla potrzeb realizacji przedmiotu umowy. Przyłącza energetyczne, telefoniczne, gazowe, doprowadzenie wody i odprowadzenie ścieków, a także ogrodzenie, oświetlenie i drogi tymczasowe dla potrzeb zaplecza budowy, placów składowych, pomieszczeń magazynowych i terenu budowy zapewni Wykonawca we własnym zakresie.

Zatwierdzona Cena realizacji przedmiotu zamówienia będzie uwzględniać wszystkie koszty związane z przygotowaniem terenu budowy, a także ochroną i użytkowaniem zaplecza budowy, placów składowych, pomieszczeń



Projekt LIFE13 NAT/PL/000009 (okres trwania 2014 – 2019 r.) pn. „Active protection of water-crowfoots habitats and restoration of wildlife corridor in the River Drawa basin in Poland” “Czynna ochrona siedlisk włośniczników i udroźnienie korytarza ekologicznego zlewni rzeki Drawy w Polsce”.

Projekt jest współfinansowany przez Komisję Europejską oraz Narodowy Fundusz Ochrony Środowiska i Gospodarki Wodnej w Warszawie (NFOŚiGW)

Specyfikacja Istotnych Warunków Zamówienia – część 3 – Opis przedmiotu zamówienia
- Część 3 A-Program funkcjonalno-użytkowy

magazynowych i terenu budowy, w tym koszty zakupu energii, gazu, usług telefonicznych, koszty zakupu i transportu wody, koszty odprowadzania i oczyszczania ścieków.

8.1.5. Określenia podstawowe

Poniżej zdefiniowano zasadnicze określenia podstawowe wspólne dla wszystkich WWiORB. Wymienione poniżej określenia należy rozumieć w każdym przypadku następująco:

Inżynier. Oznacza osobę wyznaczoną przez Zamawiającego do pełnienia funkcji Inżyniera dla potrzeb Umowy, który działa w imieniu i na rzecz Zamawiającego jako pełnomocnik. Funkcja Inżyniera obejmuje również występujące w Rozdziale 3 polskiego Prawa Budowlanego funkcje „Inspektora Nadzoru Inwestorskiego” oraz „koordynatora czynności inspektorów nadzoru inwestorskiego”.

Kierownik budowy. Osoba wyznaczona przez Wykonawcę, upoważniona do kierowania robotami i do występowania w jego imieniu w sprawach realizacji Umowy.

Mapa zasadnicza. Wielkoskalowe opracowanie kartograficzne, zawierające aktualne informacje o przestrzennym rozmieszczeniu obiektów ogólnogeograficznych oraz elementach ewidencji gruntów i budynków, a także sieci uzbrojenia terenu: nadziemnych, naziemnych i podziemnych.

Materiały. Wszelkie tworzywa niezbędne do wykonania robót, zgodne z DT i WWiORB.

Odpowiednia (bliska) zgodność. Zgodność wykonywanych robót z dopuszczonymi tolerancjami, a jeśli przedział tolerancji nie został określony – z przeciętnymi tolerancjami, przyjmowanymi zwyczajowo dla danego rodzaju robót budowlanych.

Plan BIOZ. Plan bezpieczeństwa i ochrony zdrowia sporządzony zgodnie z Rozporządzeniem Ministra Infrastruktury z dnia 23 czerwca 2003 r. w sprawie informacji dotyczącej bezpieczeństwa i ochrony zdrowia oraz planu bezpieczeństwa i ochrony zdrowia (Dz. U. 2003 Nr 120, poz. 1126).

Podłoże. Grunt rodzimy lub nasypowy, leżący pod kanalizacją lub wodociągiem do głębokości przemarzania.

Polecenie Zamawiającego. Wszelkie polecenia przekazane Wykonawcy przez Zamawiającego w formie pisemnej dotyczące sposobu realizacji robót lub innych spraw związanych z prowadzeniem budowy.

Pozwolenie na budowę. Decyzja administracyjna zezwalająca na rozpoczęcie i prowadzenie budowy.



Projekt LIFE13 NAT/PL/000009 (okres trwania 2014 – 2019 r.) pn. „Active protection of water-crowfoots habitats and restoration of wildlife corridor in the River Drawa basin in Poland” “Czynna ochrona siedlisk włosieniczników i udrożnienie korytarza ekologicznego zlewni rzeki Drawy w Polsce”.

Projekt jest współfinansowany przez Komisję Europejską oraz Narodowy Fundusz Ochrony Środowiska i Gospodarki Wodnej w Warszawie (NFOŚiGW)

Specyfikacja Istotnych Warunków Zamówienia – część 3 – Opis przedmiotu zamówienia
- Część 3 A-Program funkcjonalno-użytkowy

Prawo budowlane. Ustawa z dnia 7 lipca 1994 roku wraz z późniejszymi zmianami i towarzyszącymi rozporządzeniami, regulująca działalność obejmującą projektowanie, budowę, utrzymanie i rozbiórki obiektów budowlanych oraz określająca zasady działania organów administracji publicznej w tych dziedzinach.

Projektant. Uprawniona osoba prawna lub fizyczna będąca autorem DT.

Projekt budowlany. Dokument formalno-prawny, konieczny do uzyskania pozwolenia na budowę, którego zakres i forma jest zgodna z Rozporządzeniem Ministra Infrastruktury z dnia 3 lipca 2003 roku w sprawie szczegółowego zakresu i formy projektu budowlanego (Dz. U. z 2003r. nr 120 poz. 1133 wraz z późniejszymi zmianami).

Przeszkoda naturalna. Element środowiska naturalnego, stanowiący utrudnienie w realizacji zadania budowlanego, na przykład dolina, bagno, rzeka, itp.

Przeszkoda sztuczna. Dzieło ludzkie, stanowiące utrudnienie w realizacji zadania budowlanego, na przykład ogrodzenie, budynki, kolej, rurociąg, itp.

Rekultywacja. Roboty mające na celu uporządkowanie i przywrócenie pierwotnych funkcji terenom naruszonym w czasie realizacji zadania budowlanego.

Reper. Punkt o znanej wysokości nad poziomem morza, utrwalony w terenie za pomocą słupa betonowego, głowicy w ścianie budowli, itp.

Teren budowy. Przestrzeń, w której prowadzone są roboty budowlane wraz z przestrzenią zajmowaną przez urządzenia zaplecza budowy.

Warunki Wykonania i Odbioru Robót Budowlanych (WWiORB). Zbiór procedur wykonawczych.

Zamawiający. Inwestor / Inżynier Umowy, który może być reprezentowany przez wybrane przez siebie osoby lub firmy.

8.1.6. Ogólne wymagania dotyczące robót

Wykonawca opracuje projekt budowlany planowanego zamierzenia inwestycyjnego w sposób odpowiadający wymaganiom określonym w rozporządzeniu Ministra Infrastruktury z dnia 25 kwietnia 2012 r w sprawie szczegółowego zakresu i formy projektu budowlanego i uzyska dla niego wymagane przepisami uzgodnienia, zgody i pozwolenia.

Dla robót budowlanych, dla których na mocy art. 30 ust. 1 ustawy z dnia 7 lipca 1994r. – Prawo budowlane (t.j. Dz.U.2006 nr 156, poz. 1118) nie jest wymagane uzyskanie pozwolenia na budowę, lecz wymagane jest ich zgłoszenie właściwemu organowi administracji architektoniczno-budowlanej, Wykonawca



Projekt LIFE13 NAT/PL/000009 (okres trwania 2014 – 2019 r.) pn. „Active protection of water-crowfoots habitats and restoration of wildlife corridor in the River Drawa basin in Poland” “Czynna ochrona siedlisk włosieniczników i udroźnienie korytarza ekologicznego zlewni rzeki Drawy w Polsce”.

Projekt jest współfinansowany przez Komisję Europejską oraz Narodowy Fundusz Ochrony Środowiska i Gospodarki Wodnej w Warszawie (NFOŚiGW)

Specyfikacja Istotnych Warunków Zamówienia – część 3 – Opis przedmiotu zamówienia
- Część 3 A-Program funkcjonalno-użytkowy

sporządzi dokumenty wymagane dla dokonania zgłoszenia i dokona zgłoszenia właściwemu organowi.

Przed złożeniem wniosku o wydanie pozwolenia na budowę lub zgłoszenia Wykonawca uzyska akceptację Zamawiającego dla rozwiązań projektowych zawartych w projekcie budowlanym i w zgłoszeniu.

Zamawiający wymaga również sporządzenia i przedłożenia do akceptacji projektów wykonawczych i (opcjonalnie, jeśli wynikać to będzie z potrzeb sporządzonej DT) szczegółowych specyfikacji technicznych wykonania i odbioru robót budowlanych przed skierowaniem ich do realizacji, w aspekcie ich zgodności z ustaleniami programu funkcjonalno użytkowego i Umowy.

Wykonawca przekaze Zamawiającemu dokumentację techniczną w formie analogowej (papierowej) w 3 egzemplarzach oraz w formie cyfrowej (na nośniku DVD-R lub CD-R) w 2 egzemplarzach.

Opisane powyżej prace zostaną wykonane w zakresie przedmiotu zamówienia i w ramach zatwierdzonej Kwoty Umowaowej.

Wykonawca jest zobowiązany Ustawą – Prawo budowlane oraz postanowieniami Umowy do wybudowania obiektów budowlanych w sposób określony w przepisach, w tym techniczno-budowlanych oraz zgodnie z zasadami wiedzy technicznej.

Wykonawca robót jest odpowiedzialny za jakość ich wykonania oraz za ich zgodność z DT, WWiORB i poleceniami Zamawiającego.

Na wniosek Wykonawcy, w terminie do 7 dni od daty uprawomocnienia się decyzji o pozwoleniu na budowę, Zamawiający przekaze mu teren budowy. Na Wykonawcy spoczywa odpowiedzialność za ochronę punktów pomiarowych do chwili przejęcia robót przez Zamawiającego. Uszkodzone lub zniszczone znaki geodezyjne Wykonawca odtworzy i utrwali na własny koszt.

8.1.7. Dokumentacja budowy

Dokumenty Wykonawcy

Wykonawca przygotowuje dokumenty wystarczająco dokładnie, aby pozwoliły uzyskać wszystkie wymagane przepisami zatwierdzenia, aby zapewniły dostawcom i personelowi budowlanemu wystarczające wskazówki do realizacji inwestycji oraz aby opisały eksploatację ukończonych robót. Zamawiający będzie miał prawo dokonywać przeglądów dokumentów Wykonawcy i dokonywać inspekcji ich przygotowania, gdziekolwiek są one sporządzane.

Każdy dokument Wykonawcy będzie, po uznaniu go za nadający się do użytku, przedłożony Zamawiającemu do weryfikacji i zatwierdzenia.



Projekt LIFE13 NAT/PL/000009 (okres trwania 2014 – 2019 r.) pn. „Active protection of water-crowfoots habitats and restoration of wildlife corridor in the River Drawa basin in Poland” “Czynna ochrona siedlisk włośniczników i udrożnienie korytarza ekologicznego zlewni rzeki Drawy w Polsce”.

Projekt jest współfinansowany przez Komisję Europejską oraz Narodowy Fundusz Ochrony Środowiska i Gospodarki Wodnej w Warszawie (NFOŚiGW)

Specyfikacja Istotnych Warunków Zamówienia – część 3 – Opis przedmiotu zamówienia
- Część 3 A-Program funkcjonalno-użytkowy

Dokumenty Budowy

Dziennik Budowy. Dziennik Budowy oznacza dokument zatytułowany po polsku Dziennik Budowy, który Wykonawca na podstawie upoważnienia Zamawiającego winien uzyskać w imieniu Zamawiającego przy rozpoczęciu robót budowlanych. Dziennik Budowy będzie prowadzony przez Wykonawcę na Terenie Budowy oraz używany zgodnie z wymaganiami Art. 45 polskiego Prawa Budowlanego.

Dokumenty laboratoryjne, deklaracje, certyfikaty, itp. Dzienniki laboratoryjne, deklaracje zgodności lub certyfikaty zgodności materiałów, orzeczenia o jakości materiałów, recepty robocze i kontrolne wyniki badań Wykonawcy będą gromadzone w formie uzgodnionej w Programie Zapewnienia Jakości. Dokumenty te stanowią załączniki do odbioru robót. Winny być udostępnione na każde życzenie Zamawiającego.

Inne dokumenty budowy. Do dokumentów budowy zalicza się, oprócz wymienionych powyżej następujące dokumenty:

- polecenie rozpoczęcia robót,
- protokoły przekazania Terenu Budowy,
- ewentualne umowy cywilno-prawne,
- świadectwa odbioru robót,
- protokoły z narad i ustaleń,
- korespondencję na budowie.

Przechowywanie dokumentów budowy. Dokumenty budowy będą przechowywane na terenie budowy w miejscu odpowiednio zabezpieczonym. Wszystkie próbki i protokoły, przechowywane w uporządkowany sposób i oznaczone według wskazań Zamawiającego powinny być przechowywane tak długo, jak to zostanie przez niego zalecane. Wykonawca winien dokonywać w ustalonych z Zamawiającym okresach czasu archiwizacji, również na nośnikach elektronicznych. Zamawiający będzie miał pełne prawo dostępu do wszystkich dokumentów budowy. Zaginięcie któregośkolwiek z dokumentów budowy spowoduje jego natychmiastowe odtworzenie w formie przewidzianej prawem. Wszelkie dokumenty budowy będą zawsze dostępne dla Zamawiającego.

8.1.8. Informacje o prowadzeniu budowy

Wymagania w zakresie prowadzenia robót

Organizacja robót. Roboty wykonywane będą według Harmonogramu Realizacji Przedmiotu Zamówienia, wskazanego w umowie.



Projekt LIFE13 NAT/PL/000009 (okres trwania 2014 – 2019 r.) pn. „Active protection of water-crowfoots habitats and restoration of wildlife corridor in the River Drawa basin in Poland” „Czynna ochrona siedlisk włośniczników i udroźnienie korytarza ekologicznego zlewni rzeki Drawy w Polsce”.

Projekt jest współfinansowany przez Komisję Europejską oraz Narodowy Fundusz Ochrony Środowiska i Gospodarki Wodnej w Warszawie (NFOŚiGW)

Specyfikacja Istotnych Warunków Zamówienia – część 3 – Opis przedmiotu zamówienia
- Część 3 A-Program funkcjonalno-użytkowy

Zgodność robót z DT i Programem Funkcjonalno- Użytkowym.

Wykonawca jest zobowiązany prowadzić roboty na podstawie i w zgodności z wykonaną przez niego dokumentacją projektową, zgodnie z Programem Funkcjonalno-Użytkowym i dodatkowymi opracowaniami niezbędnymi do realizacji robót. Wymagania wyszczególnione choćby w jednym z opracowań wymienionych powyżej są obowiązujące dla Wykonawcy.

Wykonawca nie może wykorzystywać błędów lub opuszczeń w dokumentach i dokumentacjach, a o ich wykryciu winien natychmiast powiadomić Zamawiającego. W zależności od charakteru dokumentu, Zamawiający lub Wykonawca dokonają odpowiednich zmian lub poprawek w tych dokumentach.

Przyjmuje się jako zasadę, którą będzie stosował Wykonawca przy realizacji projektu, że w przypadku rozbieżności opis wymiarów ważniejszy jest od odczytu ze skali rysunków. Dane określone w dokumentacji projektowej i w Programie Funkcjonalno-Użytkowym będą uważane za wartości docelowe, od których dopuszczalne są odchylenia w ramach określonego przedziału tolerancji. Cechy materiałów i elementów budowli muszą być jednorodne i wykazywać zgodność z określonymi wymaganiami, a rozrzuty tych cech nie mogą przekraczać dopuszczalnego przedziału tolerancji.

W przypadku, gdy materiały lub roboty nie będą w pełni zgodne z dokumentacją projektową lub Programem Funkcjonalno-Użytkowym i wpłynie to na niezadowalającą jakość elementu budowli, to takie materiały będą niezwłocznie zastąpione innymi, a roboty rozebrane na koszt Wykonawcy.

Ochrona i utrzymanie robót. Wykonawca będzie odpowiedzialny za ochronę robót (np. ochronę znaków geodezyjnych, ochronę miejsc budowy w trakcie jej trwania) i za wszelkie materiały i urządzenia używane do robót od daty rozpoczęcia do daty wystawienia Świadectwa Przejęcia.

Wykonawca będzie utrzymywać roboty w stanie zadowalającym do czasu wystawienia Protokołu Odbioru.

Jeśli Wykonawca w jakimkolwiek czasie zaniedba utrzymanie, to na polecenie Zamawiającego powinien rozpocząć roboty utrzymaniowe nie później niż w 24 godziny po otrzymaniu tego polecenia.

Inżynier Umowy. Zamawiający powołał Inżyniera Umowy, który w jego imieniu będzie pełnił min. funkcję „Inspektora Nadzoru Inwestorskiego” oraz „koordynatora czynności inspektorów nadzoru inwestorskiego”, jak również zajmował się będzie obsługą inwestycji z punktu widzenia potrzeb, jakie nakładają na tą inwestycję warunki umowy o dofinansowanie. W tym znaczeniu, w niniejszym PFU, należy każdorazowo w przypadku użycia zwrotu „Zamawiający” mieć na uwadze, że jest to równoważne z „Inżynierem Umowy”.



Projekt LIFE13 NAT/PL/000009 (okres trwania 2014 – 2019 r.) pn. „Active protection of water-crowfoots habitats and restoration of wildlife corridor in the River Drawa basin in Poland” "Czynna ochrona siedlisk włosieniczników i udroźnienie korytarza ekologicznego zlewni rzeki Drawy w Polsce”.

Projekt jest współfinansowany przez Komisję Europejską oraz Narodowy Fundusz Ochrony Środowiska i Gospodarki Wodnej w Warszawie (NFOŚiGW)

Specyfikacja Istotnych Warunków Zamówienia – część 3 – Opis przedmiotu zamówienia
- Część 3 A-Program funkcjonalno-użytkowy

Tablice informacyjne budowy

Wykonawca, zgodnie z Rozporządzenia Ministra Infrastruktury z dnia 26 czerwca 2002r w sprawie dziennika budowy, montażu i rozbiórki, tablicy informacyjnej oraz ogłoszenia zawierającego dane dotyczące bezpieczeństwa pracy i ochrony zdrowia. (Dz. U. 2002 nr.108, poz.953 wraz z późniejszymi zmianami) zobowiązany jest do oznakowania miejsca budowy poprzez wystawienie tablicy informacyjnej.

Tablice informacyjne i pamiątkowe UE

Tablice informacyjne i pamiątkowe UE nie wchodzą w zakres zamówienia i zostaną wykonane w ramach odrębnej umowy, Wykonawca w ramach umowy zamontuje tablice.

Zabezpieczenie interesów osób trzecich

Wykonawca będzie zobowiązany zaprojektować i wykonać inwestycję w sposób zapewniający ochronę uzasadnionych interesów osób trzecich.

Wykonawca uzyska zgody na wejście w teren, na którym projektowane będą roboty budowlane, od władających tymi nieruchomościami.

Wykonawca zabezpieczy i oznakuje strefy prowadzonych robót zgodnie z obowiązującymi przepisami.

Ochrona środowiska w trakcie trwania robót

Wykonawca ma obowiązek znać i stosować w czasie prowadzenia robót wszelkie najnowsze i obowiązujące przepisy dotyczące ochrony środowiska naturalnego. W okresie trwania budowy i wykańczania robót Wykonawca będzie:

- utrzymywać teren budowy i wykopy w stanie bez wody stojącej,
- podejmować wszelkie uzasadnione kroki mające na celu stosowanie się do obowiązujących przepisów i norm wraz z ich aktualizacjami (zmianami) dotyczących ochrony środowiska na terenie i wokół terenu budowy a w szczególności:
 - Ustawa z dnia 16 kwietnia 2004 r. o ochronie przyrody (Dz.U.2016.2134).
 - Ustawa z dnia 14 grudnia 2012 r. o odpadach (Dz.U.2016.1987).
 - Ustawa z dnia 18 lipca 2001 r. Prawo wodne (Dz.U.2015.469).
 - Rozporządzenie Ministra Środowiska z dnia 18 listopada 2014 r. w sprawie warunków, jakie należy spełnić przy wprowadzaniu ścieków do wód lub do ziemi, oraz w sprawie substancji szczególnie szkodliwych dla środowiska wodnego (Dz.U.2014.1800).



Projekt LIFE13 NAT/PL/000009 (okres trwania 2014 – 2019 r.) pn. „Active protection of water-crowfoots habitats and restoration of wildlife corridor in the River Drawa basin in Poland” „Czynna ochrona siedlisk włosieniczników i udroźnienie korytarza ekologicznego zlewni rzeki Drawy w Polsce”.

Projekt jest współfinansowany przez Komisję Europejską oraz Narodowy Fundusz Ochrony Środowiska i Gospodarki Wodnej w Warszawie (NFOŚiGW)

Specyfikacja Istotnych Warunków Zamówienia – część 3 – Opis przedmiotu zamówienia
- Część 3 A-Program funkcjonalno-użytkowy

- Ustawa z dnia 13 września 1996 r. o utrzymaniu czystości i porządku w gminach (Dz.U.2016.250).

Ponadto Wykonawca będzie unikać uszkodzeń lub uciążliwości dla osób lub własności społecznej i innych, a wynikających ze skażenia, hałasu lub innych przyczyn powstałych w następstwie jego sposobu działania.

Stosując się do tych wymagań będzie miał szczególny wzgląd na: lokalizację składowisk i dróg dojazdowych, środki ostrożności i zabezpieczenia przed zanieczyszczeniem zbiorników i cieków wodnych pyłami lub substancjami toksycznymi, zanieczyszczeniem powietrza pyłami i gazami, możliwością powstania pożaru.

Wykonawca będzie prowadził roboty w sposób zapewniający w możliwie największym stopniu ochronę i zachowanie istniejącego drzewostanu.

W szczególności Wykonawca będzie zobowiązany do ochrony i zachowania drzew stanowiących pomniki przyrody.

Materiały szkodliwe dla otoczenia

Materiały, które w sposób trwały są szkodliwe dla otoczenia, nie będą dopuszczone do użycia. Nie dopuszcza się użycia materiałów wywołujących szkodliwe promieniowanie o stężeniu większym od dopuszczalnego, określonego odpowiednimi przepisami.

Warunki bezpieczeństwa i higieny pracy

Wykonawca jest zobowiązany zapewnić bezpieczeństwo na terenie budowy i na zewnątrz terenu budowy poprzez utrzymywanie bezpiecznych warunków pracy. Wykonawca jest zobowiązany do zapewnienia bezpieczeństwa na terenie budowy, zabezpieczenia przejezdności przyległych dróg w okresie realizacji Umowy.

Podczas realizacji robót Wykonawca będzie przestrzegać przepisów dotyczących bezpieczeństwa i higieny pracy. W szczególności Wykonawca ma obowiązek zadbać, aby personel nie wykonywał pracy w warunkach niebezpiecznych, szkodliwych dla zdrowia oraz niespełniających odpowiednich wymagań sanitarnych.

Wykonawca zapewni i będzie utrzymywał wszelkie urządzenia zabezpieczające, socjalne oraz sprzęt i odpowiednią odzież dla ochrony życia i zdrowia osób zatrudnionych na budowie oraz dla zapewnienia bezpieczeństwa publicznego.

Przy pracach budowlanych należy w trosce o ochronę zdrowia pracowników oraz osób trzecich przestrzegać wszystkich obowiązujących zasad bhp zawartych w przepisach i normach branżowych.



Projekt LIFE13 NAT/PL/000009 (okres trwania 2014 – 2019 r.) pn. „Active protection of water-crowfoots habitats and restoration of wildlife corridor in the River Drawa basin in Poland” „Czynna ochrona siedlisk włosieniczników i udrożnienie korytarza ekologicznego zlewni rzeki Drawy w Polsce”.

Projekt jest współfinansowany przez Komisję Europejską oraz Narodowy Fundusz Ochrony Środowiska i Gospodarki Wodnej w Warszawie (NFOŚiGW)

Specyfikacja Istotnych Warunków Zamówienia – część 3 – Opis przedmiotu zamówienia
- Część 3 A-Program funkcjonalno-użytkowy

Szczególną uwagę należy zwrócić na zagrożenia bezpieczeństwa zdrowia i życia wynikające z prowadzenia robót montażowych na terenie prowadzonych prac budowlanych:

- właściwy rozładunek ciężkich materiałów,
- składowanie materiałów zgodnie z instrukcjami producentów i przepisami bhp w miejscach, do których będzie ograniczony dostęp osób niezatrudnionych,
- zagrożenia przy transporcie wewnętrznym ciężkich materiałów i urządzeń z miejsca składowania do miejsca montażu (m. in. konieczne jest wyznaczenie stref ruchu poza strefą niebezpieczną wykopu oraz przestrzeganie zasad bezpieczeństwa przy transporcie),
- zagrożenia przy pracach prowadzonych przy braku możliwości wyeliminowania obecności osób trzecich tj. przechodniów, właścicieli posesji, itp. (stwarza to konieczność właściwego przygotowania Terenu Budowy m. in. przez: wygrodzeniu terenu prac, ustawienie tablic ostrzegawczych o wykopach oraz przygotowanie mostków pozwalających na dojście do budynków i posesji),
- zagrożenia przy robotach budowlanych prowadzonych przy montażu ciężkich elementów prefabrykowanych.

Kierownik budowy zgodnie z art. 21a, ust. 1 i 2 ustawy Prawo Budowlane, jest obowiązany przed rozpoczęciem robót sporządzić plan bezpieczeństwa i ochrony zdrowia.

Przed przystąpieniem do rozruchu Wykonawca sporządzi instrukcje bhp i instrukcje stanowiskowe, o których mowa w Rozporządzenie Ministra Gospodarki Przestrzennej i Budownictwa z dnia 01.10.1993r. w sprawie bezpieczeństwa i higieny pracy przy eksploatacji, remontowych i konserwacji sieci kanalizacyjnych (Dz.U.1993.96.437).

Plan bezpieczeństwa i ochrony zdrowia

Wykonawca jest zobowiązany do sporządzenia planu bezpieczeństwa i ochrony zdrowia zgodnie z Rozporządzeniem Ministra Infrastruktury z dnia 23 czerwca 2003 roku w sprawie informacji dotyczącej bezpieczeństwa i ochrony zdrowia oraz planu bezpieczeństwa i ochrony zdrowia (Dz. U. Nr 120 poz. 1126 z dnia 10 lipca 2003 roku).

Ochrona przeciwpożarowa

Wykonawca będzie przestrzegać przepisów ochrony przeciwpożarowej. Wykonawca będzie utrzymywać sprawny sprzęt przeciwpożarowy, wymagany na podstawie odpowiednich przepisów, na terenie baz produkcyjnych,



Projekt LIFE13 NAT/PL/000009 (okres trwania 2014 – 2019 r.) pn. „Active protection of water-crowfoots habitats and restoration of wildlife corridor in the River Drawa basin in Poland” „Czynna ochrona siedlisk włosieniczników i udroźnienie korytarza ekologicznego zlewni rzeki Drawy w Polsce”.

Projekt jest współfinansowany przez Komisję Europejską oraz Narodowy Fundusz Ochrony Środowiska i Gospodarki Wodnej w Warszawie (NFOŚiGW)

Specyfikacja Istotnych Warunków Zamówienia – część 3 – Opis przedmiotu zamówienia
- Część 3 A-Program funkcjonalno-użytkowy

w pomieszczeniach biurowych, mieszkalnych i magazynach oraz w maszynach i pojazdach.

Materiały łatwopalne będą składowane w sposób zgodny z odpowiednimi przepisami i zabezpieczone przed dostępem osób trzecich. Wykonawca będzie odpowiedzialny za wszelkie straty spowodowane pożarem wywołanym jako rezultat realizacji robót albo przez personel Wykonawcy.

Zaplecze Wykonawcy

Wykonawca robót zobowiązany jest zorganizować i zabezpieczyć teren budowy oraz zaplecze Wykonawcy. Wykonawca zorganizuje i zabezpieczy teren budowy oraz według własnych potrzeb zorganizuje i będzie utrzymywał zaplecze.

Wykonawca winien wyposażyć zaplecze w odpowiednią ilość toalet. Toalety muszą być regularnie sprzątane i usunięte po zakończeniu robót.

Organizacja i zabezpieczenie terenu budowy obejmuje min.:

- Opracowanie i uzgodnienie z Zamawiającym (przed przystąpieniem do robót) planu bezpieczeństwa i ochrony zdrowia na okres realizacji robót zgodnie z ustawą Prawo Budowlane i odpowiednim Rozporządzeniem wykonawczym (Rozporządzenie Ministra Infrastruktury z dnia 23 czerwca 2003 r. w sprawie informacji dotyczącej bezpieczeństwa i ochrony zdrowia oraz planu bezpieczeństwa i ochrony zdrowia Dz. U. Nr 120 poz. 1126 z dnia 10 lipca 2003).
- Wykonanie objazdów/przejazdów.
- Dostarczenie i instalację wszystkich tymczasowych urządzeń zabezpieczających oraz wszelkich innych środków niezbędnych do zabezpieczenia Terenu Budowy.
- Opłaty lub dzierżawy terenu, pomieszczeń, itd.
- Przygotowanie terenu.
- Zorganizowanie zaplecza Wykonawcy.

Utrzymanie Terenu Budowy obejmuje min.:

- Obsługa wszystkich tymczasowych urządzeń zabezpieczających.
- Zapewnienie przejazdów i dojazdów.

Likwidacja tymczasowych urządzeń zabezpieczających i zaplecza Wykonawcy obejmuje:

- Usunięcie wbudowanych tymczasowych materiałów i oznakowania.
- Doprowadzenie terenu do stanu pierwotnego.
- Likwidację zaplecza Wykonawcy.



Projekt LIFE13 NAT/PL/000009 (okres trwania 2014 – 2019 r.) pn. „Active protection of water-crowfoots habitats and restoration of wildlife corridor in the River Drawa basin in Poland” „Czynna ochrona siedlisk włośniczników i udroźnienie korytarza ekologicznego zlewni rzeki Drawy w Polsce”.

Projekt jest współfinansowany przez Komisję Europejską oraz Narodowy Fundusz Ochrony Środowiska i Gospodarki Wodnej w Warszawie (NFOŚiGW)

Specyfikacja Istotnych Warunków Zamówienia – część 3 – Opis przedmiotu zamówienia
- Część 3 A-Program funkcjonalno-użytkowy

Powyższe należy uwzględnić w Kwocie Umownej.

Warunki dotyczące organizacji ruchu

W czasie wykonywania robót Wykonawca wykona lub zorganizuje ewentualne drogi objazdowe, dostarczy, zainstaluje i będzie obsługiwał wszystkie tymczasowe urządzenia zabezpieczające zapewniając w ten sposób bezpieczeństwo. Wykonawca jest zobowiązany do zabezpieczenia terenu budowy w całym okresie realizacji umowy.

Ogrodzenie terenu budowy

Wykonawca jest zobowiązany do ogrodzenia terenu budowy.

Ograniczenie obciążeń osi pojazdów

Wykonawca stosować się będzie do ustawowych ograniczeń obciążenia na oś przy transporcie materiałów i wyposażenia na i z terenu Robót. Uzyska on wszelkie niezbędne zezwolenia od władz co do przewozu nietypowych wagowo ładunków i będzie o każdym takim przewozie powiadamiał Inżyniera.

Pojazdy i ładunki powodujące nadmierne obciążenie osiowe nie będą dopuszczone na świeżo ukończony fragment budowy w obrębie Terenu Budowy i Wykonawca będzie odpowiadał za naprawę wszelkich Robót w ten sposób uszkodzonych.

Przy planowaniu transportu maszyn i mas ziemnych oraz organizacji ruchu na czas trwania Robót należy wziąć pod uwagę nośność nawierzchni dróg gminnych.

Wykonawca odtworzy, w ramach kosztów własnych, zniszczone nawierzchnie w zasięgu oddziaływania prowadzonych przez siebie robót.

Stosowanie się do prawa i innych przepisów

Wykonawca zobowiązany jest znać wszystkie przepisy wydane przez władze centralne i miejscowe oraz inne przepisy i wytyczne, które są w jakikolwiek sposób związane z robotami i będzie w pełni odpowiedzialny za przestrzeganie tych praw, przepisów i wytycznych podczas prowadzenia robót.

Wykonawca będzie przestrzegać praw patentowych i będzie w pełni odpowiedzialny za wypełnienie wszelkich wymagań prawnych odnośnie wykorzystania opatentowanych urządzeń lub metod i w sposób ciągły będzie informować Zamawiającego o swoich działaniach, przedstawiając kopie zezwoleń i inne odnośne dokumenty.



Projekt LIFE13 NAT/PL/000009 (okres trwania 2014 – 2019 r.) pn. „Active protection of water-crowfoots habitats and restoration of wildlife corridor in the River Drawa basin in Poland” “Czynna ochrona siedlisk włosieniczników i udrożnienie korytarza ekologicznego zlewni rzeki Drawy w Polsce”.

Projekt jest współfinansowany przez Komisję Europejską oraz Narodowy Fundusz Ochrony Środowiska i Gospodarki Wodnej w Warszawie (NFOŚiGW)

Specyfikacja Istotnych Warunków Zamówienia – część 3 – Opis przedmiotu zamówienia
- Część 3 A-Program funkcjonalno-użytkowy

Działania związane z organizacją prac przed rozpoczęciem robót

Przed rozpoczęciem robót Wykonawca jest zobowiązany powiadomić pisemnie wszystkie zainteresowane strony o terminie rozpoczęcia prac oraz o przewidywanym terminie zakończenia. Wykonawca powiadomi, zgodnie z uzgodnieniami, opiniami i decyzjami zawartymi w dokumentach budowy, wszystkie organy i instytucje oraz właścicieli i dzierżawców terenu objętego budową.

Z chwilą przejęcia terenu budowy Wykonawca odpowiada przed właścicielami i dzierżawcami których teren przekazany został pod budowę, za wszystkie szkody powstałe na tym terenie. Wykonawca zobowiązany jest również do przyjmowania i wyjaśniania skarg i wniosków wszystkich właścicieli lub dzierżawców terenu przekazanego czasowo pod budowę.

Wykonawca jest zobowiązany do przestrzegania warunków wydanych przez jednostki uzgadniające, opiniujące oraz właścicieli terenów, na których prowadzone będą prace.

Uznaje się, że wszelkie koszty związane z wypełnieniem wymagań określonych powyżej nie podlegają odrębnej zapłacie i są uwzględnione w Cenie Umowaowej.

Nadzór archeologiczny oraz dokumentacja archeologiczna

W przypadku natrafienia na znaleziska archeologiczne Wykonawca zobowiązany jest do natychmiastowego wstrzymania robót i powiadomienia o tym Zamawiającego oraz Konserwatora Zabytków. Do momentu uzyskania od Zamawiającego pisemnego zezwolenia pod groźbą sankcji nie wolno Wykonawcy wznowić robót (na danym obszarze). Wykonawca przyjmuje do wiadomości, że dalsze roboty mogą być prowadzone pod nadzorem odpowiednich służb. Prowadzenie robót pod nadzorem archeologicznym oraz Konserwatora Zabytków zostanie rozliczone w ramach odrębnego zamówienia.

Jeśli w trakcie prowadzenia robót nastąpi odsłonięcie obiektów zabytkowych lub warstwy kulturowej, a nadzór archeologiczny uzna za konieczne wstrzymanie prac i niemożliwa okaże się korekta harmonogramu robót na ten okres, to Wykonawca będzie uprawniony do wystąpienia o dodatkowy czas na ukończenie robót w trybie zgodnym z postanowieniami Umowy.

Wycinka drzew i krzewów oraz przesadzanie drzew

Wykonawca jest zobowiązany znać wszelkie regulacje prawne w zakresie wycinki lub przesadzania drzew i krzewów.

Koszt zagospodarowania wraz z kosztami towarzyszącymi (np. załadunek, transport, rozładunek, opłaty za składowanie i utylizację, itp.) ponosi Wykonawca.



Projekt LIFE13 NAT/PL/000009 (okres trwania 2014 – 2019 r.) pn. „Active protection of water-crowfoots habitats and restoration of wildlife corridor in the River Drawa basin in Poland” “Czynna ochrona siedlisk włosieniczników i udrożnienie korytarza ekologicznego zlewni rzeki Drawy w Polsce”.

Projekt jest współfinansowany przez Komisję Europejską oraz Narodowy Fundusz Ochrony Środowiska i Gospodarki Wodnej w Warszawie (NFOŚiGW)

Specyfikacja Istotnych Warunków Zamówienia – część 3 – Opis przedmiotu zamówienia
- Część 3 A-Program funkcjonalno-użytkowy

W przypadku zniszczenia zieleni nie przeznaczonej do wycinki podczas realizacji prac Wykonawca zapłaci kary za zniszczenie zieleni.

8.1.9. Informacje o ubezpieczeniu budowy

Wykonawca będzie zobowiązany do przyjęcia odpowiedzialności od następstw i za wyniki działalności w zakresie:

- sporządzenia projektów budowlanych i wykonawczych,
- organizacji robót budowlanych,
- zabezpieczenia interesów osób trzecich,
- ochrony środowiska,
- warunków bezpieczeństwa pracy,
- warunków bezpieczeństwa ruchu drogowego,
- zabezpieczenia robót przed dostępem osób trzecich,
- zabezpieczenia terenu robót od następstw związanych z budową.

Wykonawca będzie zobowiązany do ubezpieczenia budowy.

Ubezpieczenie powinno obejmować:

- roboty, sprzęt i wyposażenie budowlane, zaplecze budowy, maszyny budowlane, materiały i narzędzia budowlane, uprzątnięcie pozostałości po szkodzi;
- odpowiedzialność cywilną związaną z prowadzeniem prac budowlano-montażowych z tytułu szkód osobowych i rzeczowych wyrządzonych na terenie budowy lub w jego sąsiedztwie w związku z prowadzeniem prac budowlano-montażowych osobom trzecim;
- odpowiedzialność cywilną z tytułu szkód osobowych wyrządzonych personelowi Wykonawcy;
- ryzyko zawodowe, które obejmie ryzyko zaniedbań zawodowych w projektowaniu Robót.

Ubezpieczenie musi obejmować wszelkie szkody i straty materialne polegające na utracie, uszkodzeniu lub zniszczeniu mienia.

8.2. Wymagania dotyczące właściwości wyrobów budowlanych

8.2.1. Wymagania formalne

Przy wykonywaniu robót budowlanych należy stosować wyłącznie te wyroby budowlane (materiały i urządzenia), które zostały wprowadzone do obrotu zgodnie z przepisami (Ustawa o wyrobach budowlanych z 16.04.2004r. – Dz.U.2016.157), i które posiadają właściwości użytkowe umożliwiające prawidłowo zaprojektowanym i wykonanym obiektom budowlanym spełnienie podstawowych wymagań.



Projekt LIFE13 NAT/PL/000009 (okres trwania 2014 – 2019 r.) pn. „Active protection of water-crowfoots habitats and restoration of wildlife corridor in the River Drawa basin in Poland” „Czynna ochrona siedlisk włosieniczników i udroźnienie korytarza ekologicznego zlewni rzeki Drawy w Polsce”.

Projekt jest współfinansowany przez Komisję Europejską oraz Narodowy Fundusz Ochrony Środowiska i Gospodarki Wodnej w Warszawie (NFOŚiGW)

Specyfikacja Istotnych Warunków Zamówienia – część 3 – Opis przedmiotu zamówienia
- Część 3 A-Program funkcjonalno-użytkowy

Wszystkie materiały i urządzenia przewidywane do wbudowania będą zgodne z postanowieniami Umowy i poleceniami Zamawiającego. W oznaczonym czasie przed wbudowaniem Wykonawca przedstawi szczegółowe informacje dotyczące źródła wytwarzania i wydobywania materiałów oraz odpowiednie świadectwa badań, dokumenty dopuszczenia do obrotu i stosowania w budownictwie i próbki do zatwierdzenia Zamawiającemu.

8.2.2. Źródła szukania materiałów

Wykonawca zobowiązany jest do prowadzenia badań w celu udokumentowania, że materiały uzyskane z dopuszczonego źródła w sposób ciągły spełniają wymagania WWiORB w czasie postępu robót.

8.2.3. Pozyskiwanie materiałów miejscowych

Wykonawca odpowiada za uzyskanie pozwoleń od właścicieli i odnośnych władz na pozyskanie materiałów z jakichkolwiek źródeł miejscowych, włączając w to źródła wskazane przez Zamawiającego i jest zobowiązany dostarczyć Zamawiającemu wymagane dokumenty przed rozpoczęciem eksploatacji źródła.

Wykonawca ponosi odpowiedzialność za spełnienie wymagań ilościowych i jakościowych materiałów z jakiegokolwiek źródła.

Wykonawca poniesie wszystkie koszty, a w tym: opłaty, wynagrodzenia i jakiegokolwiek inne koszty związane z dostarczeniem materiałów do robót.

Humus i nadkład czasowo zdjęte z terenów wykopów, ukopów i miejsc pozyskiwania piasku i żwiru będą formowane w hałdy i wykorzystane przy zasypce i przywracaniu stanu terenu przy ukończeniu robót.

Eksploatacja źródeł materiałów będzie zgodna z wszelkimi regulacjami prawnymi obowiązującymi na danym obszarze.

8.2.4. Kontrola materiałów

Zamawiający może okresowo kontrolować dostarczane na budowę materiały i urządzenia, żeby sprawdzić czy są one zgodne z wymaganiami szczegółowych specyfikacji technicznych.

Jest również upoważniony do pobierania i badania próbek materiału żeby sprawdzić jego własności. Wyniki tych prób stanowią podstawę do aprobaty jakości danej partii materiałów.

8.2.5. Materiały nie odpowiadające wymaganiom

Materiały nie odpowiadające wymaganiom zostaną przez Wykonawcę wywiezione z terenu budowy, bądź złożone w miejscu wskazanym przez Zamawiającego. Jeśli Zamawiający zezwoli Wykonawcy na użycie tych



Projekt LIFE13 NAT/PL/000009 (okres trwania 2014 – 2019 r.) pn. „Active protection of water-crowfoots habitats and restoration of wildlife corridor in the River Drawa basin in Poland” „Czynna ochrona siedlisk włosieniczników i udroźnienie korytarza ekologicznego zlewni rzeki Drawy w Polsce”.

Projekt jest współfinansowany przez Komisję Europejską oraz Narodowy Fundusz Ochrony Środowiska i Gospodarki Wodnej w Warszawie (NFOŚiGW)

Specyfikacja Istotnych Warunków Zamówienia – część 3 – Opis przedmiotu zamówienia
- Część 3 A – Program funkcjonalno-użytkowy

materiałów do innych robót, niż te dla których zostały zakupione, to koszt tych materiałów zostanie przewartościowany przez Zamawiającego.

Każdy rodzaj robót, które obejmują nie zbadane i nie zaakceptowane materiały, Wykonawca wykonuje na własne ryzyko, licząc się z jego nieprzyjęciem i niezapłaceniem.

8.2.6. Przechowywanie i składowanie materiałów

Wykonawca zapewni aby tymczasowo składowane materiały, do czasu gdy będą one potrzebne do robót, były zabezpieczone przed zanieczyszczeniem, zachowały swoją jakość i właściwości do robót i były dostępne do kontroli przez Zamawiającego.

Miejsca czasowego składowania będą zlokalizowane w obrębie terenu budowy w miejscach uzgodnionych z Zamawiającym lub poza placem budowy w miejscach zorganizowanych przez Wykonawcę.

8.2.7. Wariantowe stosowanie materiałów

Jeśli DP lub WWiORB przewidują możliwość wariantowego zastosowania rodzaju materiałów w wykonywanych robotach, Wykonawca powiadomi Zamawiającego o swoim zamiarze co najmniej 2 tygodnie przed użyciem materiału, albo w okresie dłuższym, jeśli będzie to wymagane dla badań prowadzonych przez Zamawiającego. Wybrany i zaakceptowany rodzaj materiału nie może być później zmieniany bez zgody Zamawiającego.

8.2.8. Akceptacja materiałów i urządzeń przez Zamawiającego

Wszystkie materiały i urządzenia przeznaczone dla robót muszą zostać zatwierdzone przez Zamawiającego przed ich dostarczeniem.

Materiały muszą posiadać wymagane dla nich prawem świadectwa dopuszczenia do obrotu i stosowania, certyfikaty na znak bezpieczeństwa, atesty, aprobaty, świadectwa itp. Wykonawca jest zobowiązany do dostarczenia polskich tłumaczeń dokumentów związanych z materiałami, a istniejących w innych językach.

8.3. Sprzęt i maszyny budowlane

Wykonawca jest zobowiązany do używania jedynie takiego sprzętu, który nie spowoduje niekorzystnego wpływu na jakość wykonywanych robót. Sprzęt używany do robót powinien odpowiadać pod względem typów i ilości wskazaniom zawartym w DT WWiORB, Programie Zapewnienia Jakości lub Projekcie Organizacji Robót, zaakceptowanym przez Zamawiającego.



Projekt LIFE13 NAT/PL/000009 (okres trwania 2014 – 2019 r.) pn. „Active protection of water-crowfoots habitats and restoration of wildlife corridor in the River Drawa basin in Poland” „Czynna ochrona siedlisk włosieniczników i udroźnienie korytarza ekologicznego zlewni rzeki Drawy w Polsce”.

Projekt jest współfinansowany przez Komisję Europejską oraz Narodowy Fundusz Ochrony Środowiska i Gospodarki Wodnej w Warszawie (NFOŚiGW)

Specyfikacja Istotnych Warunków Zamówienia – część 3 – Opis przedmiotu zamówienia
- Część 3 A-Program funkcjonalno-użytkowy

W przypadku braku ustaleń w takich dokumentach sprzęt powinien być uzgodniony i zaakceptowany przez Zamawiającego / Inżyniera Umowy.

Liczba i wydajność sprzętu będzie gwarantować przeprowadzenie robót, zgodnie z zasadami określonymi w Umowie i wskazaniach Zamawiającego w terminie przewidzianym umową.

Sprzęt będący własnością Wykonawcy lub wynajęty do wykonania robót ma być utrzymywany w dobrym stanie i gotowości do pracy. Będzie on zgodny z normami ochrony środowiska i przepisami dotyczącymi jego użytkowania.

Wykonawca dostarczy Zamawiającemu kopie dokumentów potwierdzających dopuszczenie sprzętu do użytkowania, tam gdzie jest to wymagane przepisami.

Jeżeli WWiORB przewidują możliwość wariantowego użycia sprzętu przy wykonywanych robotach, Wykonawca powiadomi Zamawiającego o swoim zamiarze wyboru i uzyska jego akceptację przed użyciem sprzętu. Wybrany sprzęt, po akceptacji Zamawiającego, nie może być później zmieniany bez jego zgody.

Jakikolwiek sprzęt, maszyny, urządzenia i narzędzia niegwarantujące zachowania warunków umowy, zostanie przez Zamawiającego zdyskwalifikowane i niedopuszczone do robót.

8.4. Środki transportu

8.4.1. Wymagania ogólne

Wykonawca jest zobowiązany do stosowania jedynie takich środków transportu, które nie wpłyną niekorzystnie na jakość wykonywanych robót i właściwości przewożonych materiałów.

Liczba środków transportu będzie zapewniać prowadzenie robót zgodnie z zasadami określonymi w umowie i wskazaniach Zamawiającego, w terminie przewidzianym umową.

Przy ruchu na drogach publicznych pojazdy będą, spełniać wymagania dotyczące przepisów ruchu drogowego w odniesieniu do dopuszczalnych obciążeń na osie i innych parametrów technicznych. Wykonawca uzyska wszelkie niezbędne zezwolenia od władz, co do przewozu nietypowych wagowo ładunków i w sposób ciągły będzie o każdym takim przewozie powiadamiał Zamawiającego.

Środki transportu nieodpowiadające warunkom umowy na polecenie Zamawiającego będą usunięte z placu budowy. Wykonawca będzie usuwać na bieżąco, na własny koszt, wszelkie zanieczyszczenia spowodowane jego pojazdami na drogach publicznych oraz dojazdach do placu budowy.



Projekt LIFE13 NAT/PL/000009 (okres trwania 2014 – 2019 r.) pn. „Active protection of water-crowfoots habitats and restoration of wildlife corridor in the River Drawa basin in Poland” „Czynna ochrona siedlisk włosieniczników i udroźnienie korytarza ekologicznego zlewni rzeki Drawy w Polsce”.

Projekt jest współfinansowany przez Komisję Europejską oraz Narodowy Fundusz Ochrony Środowiska i Gospodarki Wodnej w Warszawie (NFOŚiGW)

Specyfikacja Istotnych Warunków Zamówienia – część 3 – Opis przedmiotu zamówienia
- Część 3 A-Program funkcjonalno-użytkowy

8.4.2. Wymagania dotyczące przewozu po drogach publicznych

Przy ruchu na drogach publicznych pojazdy będą spełniać wymagania dotyczące przepisów ruchu drogowego w odniesieniu do dopuszczalnych obciążeń na osie i innych parametrów technicznych. Wszelkie użyte środki transportu winny spełniać wymagania określone w Ustawie z dnia 6 września 2001 roku o transporcie drogowym (Dz.U. nr 204 poz. 2088) oraz ustawy z dnia 20 czerwca 1997 roku prawo o ruchu drogowym (tekst jednolity Dz.U nr 58 poz. 515 z roku 2003).

Środki transportu nie odpowiadające warunkom dopuszczalnych obciążeń na osie mogą być dopuszczone przez właściwy zarząd drogi pod warunkiem przywrócenia stanu pierwotnego użytkowanych odcinków dróg na koszt Wykonawcy.

Wykonawca będzie usuwać na bieżąco, na własny koszt, wszelkie zanieczyszczenia spowodowane jego pojazdami na drogach publicznych oraz dojazdach do terenu budowy.

8.5. Wymagania dotyczące wykonania robót budowlanych

8.5.1. Ogólne zasady wykonywania robót

Wykonawca jest odpowiedzialny za prowadzenie robót, zgodnie z Umową, za jakość zastosowanych materiałów i wykonywanych robót, za ich zgodność z Dokumentacją Projektową, WWiORB, Systemem Zapewnienia Jakości, Projektem Organizacji Robót oraz poleceniami Zamawiającego.

Wykonawca ponosi odpowiedzialność, za dokładne wytyczenie w planie i wyznaczenie wysokości wszystkich elementów robót zgodnie z wymiarami i rzędnymi określonymi w DT.

Następstwa jakiegokolwiek błędu spowodowanego przez Wykonawcę w wytyczeniu i wyznaczaniu robót zostaną, jeśli wymagać tego będzie Zamawiający, poprawione przez Wykonawcę na własny koszt.

Wykonawca ograniczy prowadzenie swoich działań do placu budowy i do wszelkich dodatkowych obszarów, jakie mogą być uzyskane przez Wykonawcę i uzgodnione z Zamawiającym jako obszary robocze.

8.5.2. Zgodność robót z obowiązującymi przepisami

Wykonawca jest zobowiązany Ustawą – prawo budowlane oraz postanowieniami Umowy do wybudowania obiektów budowlanych w sposób określony w przepisach, w tym techniczno-budowlanych oraz zgodnie z zasadami wiedzy technicznej, zapewniając:

1. Spełnienie wymagań podstawowych dotyczących:

Nazwa Zamówienia : Kanalizowanie ruchu turystycznego w zlewni Drawy budowa dwóch pól biwakowych, w tym na rzece Drawie oraz Korytnicy



Projekt LIFE13 NAT/PL/000009 (okres trwania 2014 – 2019 r.) pn. „Active protection of water-crowfoots habitats and restoration of wildlife corridor in the River Drawa basin in Poland” “Czynna ochrona siedlisk włosieniczników i udrożnienie korytarza ekologicznego zlewni rzeki Drawy w Polsce”.

Projekt jest współfinansowany przez Komisję Europejską oraz Narodowy Fundusz Ochrony Środowiska i Gospodarki Wodnej w Warszawie (NFOŚiGW)

Specyfikacja Istotnych Warunków Zamówienia – część 3 – Opis przedmiotu zamówienia
- Część 3 A-Program funkcjonalno-użytkowy

- a) bezpieczeństwa konstrukcji,
 - b) bezpieczeństwa pożarowego,
 - c) bezpieczeństwa użytkowania,
 - d) odpowiednich warunków higienicznych i zdrowotnych oraz ochrony środowiska.
2. Warunki użytkowe zgodne z przeznaczeniem obiektu.
 3. Możliwość utrzymania właściwego stanu technicznego.
 4. Niezbędne warunki do korzystania z obiektów użyteczności publicznej przez osoby niepełnosprawne, w szczególności poruszające się na wózkach inwalidzkich.
 5. Warunki bezpieczeństwa i higieny pracy.
 6. Odpowiednie usytuowanie na działce budowlanej.
 7. Warunki bezpieczeństwa i ochrony zdrowia osób przebywających na terenie budowy.

8.5.3. Wycinka zieleni

Przed przystąpieniem do wycinki Wykonawca uzyska na własny koszt decyzję zezwalającą na usunięcie drzew i krzewów.

Zakres prac obejmuje wykonanie wycinki drzew (wymagających pozwolenia) zgodnie z inwentaryzacją zieleni i drzew owocowych (niewymagających uzyskania pozwolenia) oraz krzewów (wymagających pozwolenia), krzewów owocowych na terenie przeznaczonym pod budowę.

8.6. Kontrola jakości

8.6.1. Zasady kontroli jakości robót

Celem kontroli robót będzie takie sterowanie ich przygotowaniem i wykonaniem, aby osiągnąć założoną jakość robót.

Wykonawca jest odpowiedzialny za pełną kontrolę robót i jakości materiałów prowadzoną zgodnie z programem zapewnienia jakości. Wykonawca zapewni odpowiedni system kontroli, włączając personel, laboratorium, sprzęt, zaopatrzenie i wszelkie urządzenia niezbędne do pobierania próbek i badania materiałów oraz jakości wykonania robót.

Przed zatwierdzeniem Systemu zapewnienia jakości Zamawiający może zażądać od Wykonawcy przeprowadzenia badań w celu zademonstrowania, że poziom ich wykonania jest zadowalający.

Wykonawca jest zobowiązany prowadzić pomiary i badania materiałów oraz robót z częstotliwością zapewniającą stwierdzenie, że roboty wykonano zgodnie z wymaganiami zawartymi w projekcie wykonawczym i szczegółowych specyfikacjach technicznych. Minimalne wymagania co do zakresu badań i ich częstotliwości są określone w szczegółowych specyfikacjach technicznych,

Nazwa Zamówienia : Kanalizowanie ruchu turystycznego w zlewni Drawy budowa dwóch pól biwakowych, w tym na rzece Drawie oraz Korytnicy



Projekt LIFE13 NAT/PL/000009 (okres trwania 2014 – 2019 r.) pn. „Active protection of water-crowfoots habitats and restoration of wildlife corridor in the River Drawa basin in Poland” „Czynna ochrona siedlisk włosieniczników i udroźnienie korytarza ekologicznego zlewni rzeki Drawy w Polsce”.

Projekt jest współfinansowany przez Komisję Europejską oraz Narodowy Fundusz Ochrony Środowiska i Gospodarki Wodnej w Warszawie (NFOŚiGW)

Specyfikacja Istotnych Warunków Zamówienia – część 3 – Opis przedmiotu zamówienia
- Część 3 A-Program funkcjonalno-użytkowy

normach i wytycznych. W przypadku gdy brak jest wyraźnych przepisów zarządzający realizacją umowy ustali jaki zakres kontroli jest konieczny, aby zapewnić wykonanie robót zgodnie z umową.

Wykonawca dostarczy Zamawiającemu świadectwa stwierdzające, że wszystkie stosowane urządzenia i sprzęt badawczy posiadają ważną legalizację, zostały prawidłowo wykalibrowane i odpowiadają wymaganiom norm określających procedury badań.

8.6.2. System zapewnienia jakości (SZJ)

Wykonawca zastosuje własny system zapewnienia jakości.

8.6.3. Pobieranie próbek

Próbki będą pobierane losowo. Zaleca się stosowanie statystycznych metod pobierania próbek, opartych na zasadzie, że wszystkie jednostkowe elementy produkcji mogą być z jednakowym prawdopodobieństwem wytypowane do badań.

Zamawiający będzie mieć zapewnioną możliwość udziału w pobieraniu próbek.

Na zlecenie Zamawiającego Wykonawca będzie przeprowadzać dodatkowe badania tych materiałów, które budzą wątpliwość, co do jakości, o ile kwestionowane materiały nie zostaną przez Wykonawcę usunięte lub ulepszone z własnej woli. Koszty tych dodatkowych badań pokrywa Wykonawca tylko w przypadku stwierdzenia usterek; w przeciwnym przypadku koszty te pokrywa Zamawiający.

Pojemniki do pobierania próbek będą dostarczone przez Wykonawcę i zatwierdzone przez Zamawiającego. Próbki dostarczone przez Wykonawcę do badań wykonywanych przez Zamawiającego będą odpowiednio opisane i oznakowane, w sposób zaakceptowany przez Zamawiającego.

8.6.4. Badania i pomiary

Wszystkie badania i pomiary będą przeprowadzone zgodnie z wymaganiami norm. W przypadku, gdy normy nie obejmują jakiegokolwiek badania wymaganego w WWiORB, stosować można wytyczne krajowe, albo inne procedury, zaakceptowane przez Zamawiającego. W konstrukcjach stalowych wyposażenia obiektów kubaturowych, pompowni, komór zasuw, itp. minimum 20% spawów winno podlegać kontroli rentgenowskiej. W przypadku wykrycia w badanej próbie wad spawów skontrolować należy wszystkie spawy.

Przed przystąpieniem do pomiarów lub badań, Wykonawca powiadomi Zamawiającego o rodzaju, miejscu i terminie pomiaru lub badania. Po wykonaniu pomiaru lub badania, Wykonawca przedstawi na piśmie ich wyniki do akceptacji Zamawiającego.



Projekt LIFE13 NAT/PL/000009 (okres trwania 2014 – 2019 r.) pn. „Active protection of water-crowfoots habitats and restoration of wildlife corridor in the River Drawa basin in Poland” „Czynna ochrona siedlisk włosieniczników i udroźnienie korytarza ekologicznego zlewni rzeki Drawy w Polsce”.

Projekt jest współfinansowany przez Komisję Europejską oraz Narodowy Fundusz Ochrony Środowiska i Gospodarki Wodnej w Warszawie (NFOŚiGW)

Specyfikacja Istotnych Warunków Zamówienia – część 3 – Opis przedmiotu zamówienia
- Część 3 A-Program funkcjonalno-użytkowy

8.6.5. Raporty z badań

Wykonawca będzie przekazywać Zamawiającemu kopie raportów z wynikami badań (własnych lub dostawców materiałów) jak najszybciej, nie później jednak niż w terminie określonym w systemie zapewnienia jakości.

Wyniki badań (kopie) będą przekazywane Zamawiającemu na formularzach według dostarczonego przez niego wzoru lub innych, przez niego zaaprobowanych.

8.6.7. Dokumentacja budowy

Dokumentację budowy, w rozumieniu prawa budowlanego i umowy, stanowią w szczególności:

- 1) Pozwolenie na budowę wraz z projektem budowlanym, projektem wykonawczym, Informacją BIOZ, przedmiarem robót.
- 2) Dziennik budowy.
- 3) Dokumenty Wykonawcy, a w tym rysunki wykonawcze.
- 4) Komunikaty zgodne z warunkami Umowy (polecenia, powiadomienia, prośby, zgody, zatwierdzenia, świadectwa, itp.).
- 5) Protokoły z prób, inspekcji, odbiorów.
- 6) Dokumenty zapewnienia jakości.
- 7) Wszelkie uzgodnienia, zezwolenia zatwierdzenia wydane przez odpowiednie władze.
- 8) Wszelkie umowy prawne, uzgodnienia i umowy ze stronami trzecimi.
- 9) Szkice geodezyjne.
- 10) Protokoły przekazania robót.
- 11) Protokoły z narad technicznych i koordynacyjnych.

Przechowywanie dokumentów budowy. Wymienione w punkcie poprzednim dokumenty oraz wszelkie inne związane z realizacją umowy będą przechowywane na terenie budowy w miejscu odpowiednio zabezpieczonym. Wszystkie próbki i protokoły, przechowywane w uporządkowany sposób i oznaczone według wskazań Zamawiającego powinny być przechowywane tak długo, jak to zostanie przez niego zalecane. Wykonawca winien dokonywać w ustalonych z Zamawiającym okresach czasu archiwizacji, w tym również na nośnikach elektronicznych.



Projekt LIFE13 NAT/PL/000009 (okres trwania 2014 – 2019 r.) pn. „Active protection of water-crowfoots habitats and restoration of wildlife corridor in the River Drawa basin in Poland” „Czynna ochrona siedlisk włosieniczników i udroźnienie korytarza ekologicznego zlewni rzeki Drawy w Polsce”.

Projekt jest współfinansowany przez Komisję Europejską oraz Narodowy Fundusz Ochrony Środowiska i Gospodarki Wodnej w Warszawie (NFOŚiGW)

Specyfikacja Istotnych Warunków Zamówienia – część 3 – Opis przedmiotu zamówienia
- Część 3 A–Program funkcjonalno-użytkowy

Wszelkie dokumenty budowy będą zawsze dostępne dla Zamawiającego, Nadzoru Budowlanego i przedstawiane do wglądu na życzenie innych uprawnionych organów.

8.7. Przedmiar i obmiar robót

Nie ma zastosowania.

8.8. Odbiór robót

Zamawiający zastrzega sobie prawo uczestnictwa we wszystkich procedurach odbiorowych.

Jakikolwiek odbiór nie może być traktowany jako wyraz akceptacji, zatwierdzenia, zgody lub zadowolenia Zamawiającego i nie zwalnia Wykonawcy z obowiązku utrzymania i zabezpieczenia wykonanych robót i obiektów do czasu przejścia przez Zamawiającego.

Do wszelkich odbiorów, prób i sprawdzeń mają również zastosowanie odpowiednie zapisy umowne.

Gotowość robót lub ich części do odbioru Wykonawca zgłasza wpisem do dziennika budowy i jednoczesnym powiadomieniem Zamawiającego.

8.8.1. Rodzaje odbiorów robót

W zależności od ustaleń odpowiednich WWiORB, roboty podlegają następującym etapom odbioru:

- a) odbiorowi robót zanikających i ulegających zakryciu,
- b) odbiorowi częściowemu,
- c) odbiorowi końcowemu,

8.8.2. Odbiór robót zanikających i ulegających zakryciu

Odbiór robót zanikających i ulegających zakryciu polega na finalnej ocenie zakresu jakości wykonywanych robót, które w dalszym procesie realizacji ulegną zakryciu.

Odbióru robót zanikających i ulegających zakryciu dokonuje Zamawiający w czasie umożliwiającym wykonanie ewentualnych korekt i poprawek bez hamowania ogólnego postępu robót.

Jakość i zakres robót ulegających zakryciu ocenia Zamawiający na podstawie dokumentów zawierających komplet wyników badań laboratoryjnych i w oparciu o przeprowadzone badania, w konfrontacji z DT, WWiORB i uprzednimi ustaleniami.



Projekt LIFE13 NAT/PL/000009 (okres trwania 2014 – 2019 r.) pn. „Active protection of water-crowfoots habitats and restoration of wildlife corridor in the River Drawa basin in Poland” „Czynna ochrona siedlisk włosieniczników i udroźnienie korytarza ekologicznego zlewni rzeki Drawy w Polsce”.

Projekt jest współfinansowany przez Komisję Europejską oraz Narodowy Fundusz Ochrony Środowiska i Gospodarki Wodnej w Warszawie (NFOŚiGW)

Specyfikacja Istotnych Warunków Zamówienia – część 3 – Opis przedmiotu zamówienia
- Część 3 A-Program funkcjonalno-użytkowy

8.8.3. Odbiór częściowy

Odbiór częściowy polega na ocenie zakresu i jakości wykonanych robót lub obiektów określonych WWiORB, które w miarę postępu robót mogą być przedmiotem odbioru końcowego. Odbioru częściowego robót dokonuje Zamawiający według zasad jak przy odbiorze końcowym robót.

8.8.4. Odbiór końcowy

Zasady odbioru końcowego robót. Całkowite zakończenie robót oraz gotowość do odbioru końcowego będzie stwierdzona przez Wykonawcę wpisem do dziennika budowy.

Odbiór końcowy robót nastąpi w terminie ustalonym w umowie, licząc od dnia potwierdzenia przez Zamawiającego zakończenia robót i przyjęcia dokumentów, o których mowa w punkcie następnym.

Odbioru końcowego robót dokona komisja lub Zamawiający w obecności Wykonawcy – sporządzając protokół odbioru robót stanowiący podstawę wystawienia przez Zamawiającego świadectwa przejęcia. Komisja odbierająca roboty dokona ich oceny jakościowej na podstawie przedłożonych dokumentów, wyników badań i pomiarów, ocenie wizualnej oraz zgodności wykonania robót z DT i WWiORB.

W toku odbioru końcowego robót, komisja zapozna się z realizacją ustaleń przyjętych w trakcie odbiorów robót zanikających i ulegających zakryciu oraz odbiorów częściowych, zwłaszcza w zakresie wykonania robót uzupełniających i robót poprawkowych.

W przypadkach nie wykonania wyznaczonych robót poprawkowych lub robót uzupełniających w poszczególnych elementach konstrukcyjnych i wykończeniowych, komisja przerwie swoje czynności i ustali nowy termin odbioru końcowego.

W przypadku stwierdzenia przez komisję, że jakość wykonywanych robót w poszczególnych asortymentach nieznacznie odbiega od wymaganej DT i WWiORB z uwzględnieniem tolerancji, i nie ma większego wpływu na cechy eksploatacyjne obiektu, komisja oceni pomniejszoną wartość wykonywanych robót w stosunku do wymagań przyjętych w warunkach Umowy.

Dokumenty do odbioru końcowego. Do odbioru końcowego Wykonawca jest zobowiązany przygotować następujące dokumenty:

1. Dokumentację powykonawczą, tj. dokumentację budowy z naniesionymi zmianami dokonanymi w toku wykonania robót oraz geodezyjnymi pomiarami powykonawczymi.
2. WWiORB (podstawowe z dokumentów umowy i ewentualnie uzupełniające lub zamiennie).



Projekt LIFE13 NAT/PL/000009 (okres trwania 2014 – 2019 r.) pn. „Active protection of water-crowfoots habitats and restoration of wildlife corridor in the River Drawa basin in Poland” “Czynna ochrona siedlisk włosieniczników i udroźnienie korytarza ekologicznego zlewni rzeki Drawy w Polsce”.

Projekt jest współfinansowany przez Komisję Europejską oraz Narodowy Fundusz Ochrony Środowiska i Gospodarki Wodnej w Warszawie (NFOŚiGW)

Specyfikacja Istotnych Warunków Zamówienia – część 3 – Opis przedmiotu zamówienia
- Część 3 A-Program funkcjonalno-użytkowy

3. Protokoły odbiorów robót ulegających zakryciu i zanikających.
4. Protokoły odbiorów częściowych.
5. Dzienniki budowy i książki obmiarów (oryginały).
6. Deklaracje zgodności lub certyfikaty zgodności wbudowanych materiałów, certyfikaty na znak bezpieczeństwa zgodnie z WWiORB i programem zapewnienia jakości.
7. Geodezyjną inwentaryzację powykonawczą robót i obiektów.
8. Zatwierdzoną kopię mapy zasadniczej powstałej w wyniku geodezyjnej inwentaryzacji powykonawczej.
9. Protokoły z narad i ustaleń.
10. Protokoły przekazania terenu.
11. Decyzje pozwolenia na budowę (jeśli dotyczy).
12. Wszystkie inne urzędowe pozwolenia związane z realizacją robót.
13. Oświadczenie kierownika budowy o:
 - zgodności wykonania obiektu budowlanego z projektem budowlanym i warunkami pozwolenia na budowę oraz przepisami,
 - doprowadzeniu do należytego stanu i porządku terenu budowy, a także - w razie korzystania - ulicy, sąsiedniej nieruchomości, budynku lub lokalu,
 - o właściwym zagospodarowaniu terenów przyległych, jeżeli eksploatacja wybudowanego obiektu jest uzależniona od ich odpowiedniego zagospodarowania.

W przypadku, gdy według komisji, roboty pod względem przygotowania formalnego i dokumentacyjnego nie będą gotowe do odbioru końcowego, komisja w porozumieniu z Wykonawcą wyznaczy ponowny termin odbioru końcowego robót.

Wszystkie zarządzane przez komisję roboty poprawkowe lub uzupełniające będą zestawione według wzoru ustalonego przez Zamawiającego.

Termin wykonania robót poprawkowych i robót uzupełniających wyznaczy komisja, która w wyznaczonym terminie stwierdzi ich wykonanie.

8.9. Rozliczenie robót – podstawa płatności

W związku z powyższym podane ceny ryczałtowe muszą obejmować wszelkie wydatki poboczne i nieprzewidziane oraz wszystkie ryzyka związane z budową,



Projekt LIFE13 NAT/PL/000009 (okres trwania 2014 – 2019 r.) pn. „Active protection of water-crowfoots habitats and restoration of wildlife corridor in the River Drawa basin in Poland” „Czynna ochrona siedlisk włośniczników i udrożnienie korytarza ekologicznego zlewni rzeki Drawy w Polsce”.

Projekt jest współfinansowany przez Komisję Europejską oraz Narodowy Fundusz Ochrony Środowiska i Gospodarki Wodnej w Warszawie (NFOŚiGW)

Specyfikacja Istotnych Warunków Zamówienia – część 3 – Opis przedmiotu zamówienia
- Część 3 A-Program funkcjonalno-użytkowy

ukończeniem, uruchomieniem i konserwacją całości robót zgodnie z Umową tym wszystkie koszty stałe, zyski, koszty ogólne i podobnego rodzaju obciążenia.

Cena ryczałtowa zamieszczona w Ofercie będzie ceną łączną za wykonanie poszczególnych robót w ramach Umowy i powinna obejmować wszystkie elementy wymienione w PFU, w tym w szczególności w WWiORB.

Przyjmuje się, iż Wykonawca dokładnie zapoznał się ze szczegółowym opisem robót, jakie mają zostać wykonane i sposobem ich wykonania.

8.10. Dokumenty związane

- Ustawa z dnia 12 września 2002 r. roku o normalizacji (Dz.U.2015.1483)
- Ustawa z dnia 16 kwietnia 2004 r. o wyrobach budowlanych (Dz.U.2016.1570).
- Ustawa z dnia 17 maja 1989 r. – Prawo geodezyjne i kartograficzne (Dz.U.2016.1629)
- Ustawa z dnia 18 lipca 2001 r. Prawo wodne (Dz.U.2015.469)
- Ustawa z dnia 21 grudnia 2000 r. o dozorze technicznym (Dz.U.2015.1125).
- Ustawa z dnia 21 sierpnia 1997 r. o gospodarce nieruchomościami. (Dz.U.2016.2147)
- Ustawa z dnia 24 sierpnia 1991 r. o ochronie przeciwpożarowej (Dz.U.2016.191).
- Ustawa z dnia 26 czerwca 1974 r. Kodeks pracy (Dz.U.2016.1666).
- Ustawa z dnia 27 kwietnia 2001 r. o odpadach (Dz.U.2001 Nr 62, poz. 628) z późniejszymi zmianami
- Ustawa z dnia 27.04.2001 r. – Prawo ochrony środowiska (Dz.U.2001 Nr 62, poz. 627) z późniejszymi zmianami
- Ustawa z dnia 30 sierpnia 2002 r. o systemie oceny zgodności (Dz. U. 02.166.1360) wraz z aktami wykonawczymi. Tekst jednolity Dz.U.2004 nr 204 poz. 2087
- Ustawa z dnia 4 lutego 1994,r. Prawo geologiczne i górnicze. (Dz.U.2016.1131)
- Ustawa z dnia 7 czerwca 2001 r. o zbiorowym zaopatrzeniu w wodę i zbiorowym odprowadzeniu ścieków (Dz.U.2015.139).
- Ustawa z dnia 7 lipca 1994 r. Prawo budowlane (Dz. U. z 2006 r., Nr 156, poz. 1118 z późn. zm. – tekst jednolity).



Projekt LIFE13 NAT/PL/000009 (okres trwania 2014 – 2019 r.) pn. „Active protection of water-crowfoots habitats and restoration of wildlife corridor in the River Drawa basin in Poland” „Czynna ochrona siedlisk włosieniczników i udrożnienie korytarza ekologicznego zlewni rzeki Drawy w Polsce”.

Projekt jest współfinansowany przez Komisję Europejską oraz Narodowy Fundusz Ochrony Środowiska i Gospodarki Wodnej w Warszawie (NFOŚiGW)

Specyfikacja Istotnych Warunków Zamówienia – część 3 – Opis przedmiotu zamówienia
- Część 3 A-Program funkcjonalno-użytkowy

- Rozporządzenia Ministra Gospodarki Przestrzennej i Budownictwa w sprawie warunków technicznych, jakim powinny odpowiadać budynki i ich usytuowanie z dnia 12 kwietnia 2002 r. (D. U. Nr 75, poz. 690) z późniejszymi zmianami.
- Rozporządzenie Ministra Gospodarki Przestrzennej i Budownictwa z dnia 21 lutego 1995 r. w sprawie rodzaju i zakresu opracowań geodezyjno - kartograficznych oraz czynności geodezyjnych obowiązujących w budownictwie. (Dz.U. 1995 Nr 25, poz. 133).
- Rozporządzenie Ministra Infrastruktury z dnia 11 września 2014 r. w sprawie samodzielnych funkcji technicznych w budownictwie. (Dz.U.2014.1278).
- Rozporządzenie Ministra Gospodarki Przestrzennej i Budownictwa z dnia 1 października 1993 r. w sprawie bezpieczeństwa i higieny pracy w oczyszczalniach ścieków. (Dz. U. 93.96.438).
- Rozporządzenie Ministra Gospodarki Przestrzennej i Budownictwa z dnia 1 października 1993 r. w sprawie bezpieczeństwa i higieny pracy przy eksploatacji, remontowych i konserwacji sieci kanalizacyjnych. (Dz. U. 93.96.437).
- Rozporządzenie Ministra Gospodarki z dnia 20 września 2001 r. w sprawie bezpieczeństwa i higieny pracy podczas eksploatacji maszyn i innych urządzeń technicznych do robót ziemnych, budowlanych i drogowych (Dz. U. 01.118.1263).
- Rozporządzenie Ministra Gospodarki z dnia 21 stycznia 2016 r. w sprawie wymagań dotyczących prowadzenia procesu termicznego przekształcania odpadów (Dz.U.2016.108)
- Rozporządzenie Ministra Gospodarki z dnia 26 kwietnia 2013 r. w sprawie warunków technicznych, jakim powinny odpowiadać sieci gazowe. Dz.U.2013.640
- Rozporządzenie Ministra Infrastruktury z dnia 24 sierpnia 2016 r. w sprawie wzorów: wniosku o pozwolenie na budowę, oświadczenia o posiadanym prawie do dysponowania nieruchomością na cele budowlane i decyzji o pozwoleniu na budowę (Dz.U.2016.1493)
- Rozporządzenie Ministra Infrastruktury z dnia 23 czerwca 2003 r. w sprawie informacji dotyczącej bezpieczeństwa i ochrony zdrowia oraz planu bezpieczeństwa i ochrony zdrowia (Dz. U. Nr 120, poz. 1126).
- Rozporządzenie Ministra Infrastruktury z dnia 26 czerwca 2002 r. sprawie dziennika budowy, montażu i rozbiórki, tablicy informacyjnej oraz ogłoszenia zawierającego dane dotyczące bezpieczeństwa pracy i ochrony zdrowia (Dz. U. Nr 108, poz. 953) z późniejszymi zmianami.



Projekt LIFE13 NAT/PL/000009 (okres trwania 2014 – 2019 r.) pn. „Active protection of water-crowfoots habitats and restoration of wildlife corridor in the River Drawa basin in Poland” „Czynna ochrona siedlisk włosieniczników i udroźnienie korytarza ekologicznego zlewni rzeki Drawy w Polsce”.

Projekt jest współfinansowany przez Komisję Europejską oraz Narodowy Fundusz Ochrony Środowiska i Gospodarki Wodnej w Warszawie (NFOŚiGW)

Specyfikacja Istotnych Warunków Zamówienia – część 3 – Opis przedmiotu zamówienia
- Część 3 A-Program funkcjonalno-użytkowy

- Rozporządzenie Ministra Infrastruktury z dnia 6 lutego 2003r. w sprawie bezpieczeństwa i higieny pracy podczas wykonywania robót budowlanych (Dz.U.03.47.401).
- Rozporządzenie Ministra Spraw Wewnętrznych i Administracji dnia 22 kwietnia 1998,r. w sprawie wyrobów służących do ochrony przeciwpożarowej, które mogą być wprowadzane do obrotu i stosowane wyłącznie na podstawie certyfikatu zgodności. (Dz. U. 98.55.362).
- Rozporządzenie Ministra Spraw Wewnętrznych i Administracji z dnia 7 czerwca 2010 r. w sprawie ochrony przeciwpożarowej budynków, innych obiektów budowlanych i terenów (Dz. U. 2010.109.719).
- Rozporządzenie Ministra Spraw Wewnętrznych i Administracji z dnia 24 lipca 2009 r. w sprawie przeciwpożarowego zaopatrzenia w wodę oraz dróg pożarowych (Dz.U.2009.124.1030). |
- Rozporządzenie Ministra Spraw Wewnętrznych i Administracji z dnia 2 grudnia 2015 r w sprawie uzgadniania projektu budowlanego pod względem ochrony przeciwpożarowej (Dz.U.2015.2117).
- Rozporządzenie Ministra Infrastruktury z dnia 17 listopada 2016 r. w sprawie sposobów deklarowania zgodności wyrobów budowlanych oraz sposobu znakowania ich znakiem budowlanym (Dz.U.2016.1966)
- Rozporządzenie Ministra Spraw Wewnętrznych i Administracji z dnia 25 kwietnia 2012 r. w sprawie ustalania geotechnicznych warunków posadawiania obiektów budowlanych. (Dz.U.2012.463)
- Rozporządzenie Ministra Środowiska z dnia 4 listopada 2014 r. w sprawie standardów emisyjnych z instalacji (Dz.U.2014.1546)
- Rozporządzenie Ministra Środowiska z dnia 18 listopada 2014 r. w sprawie warunków, jakie należy spełnić przy wprowadzaniu ścieków do wód lub do ziemi oraz w sprawie substancji szczególnie szkodliwych dla środowiska wodnego. (Dz.U.2014.1800)
- Rozporządzenie Ministra Środowiska z dnia 9 stycznia 2002 r. w sprawie wartości progowych poziomu hałasu (Dz. U. 02.8.81).
- Instrukcja techniczna 0-1 - Ogólne zasady wykonywania prac geodezyjnych (GUGiK, Zarządzenie Nr 1 Prezesa GUGiK z dnia 9.02.1979 r.).
- Instrukcja techniczna 0-3 - Ogólne zasady kompletowania prac geodezyjnych (Zarządzenie Nr 1 Min. Gospodarki Przestrzennej i Budownictwa z dnia 4.02.1992 r.).
- Instrukcja techniczna G-3 - Geodezyjna obsługa inwestycji (Zarządzenie Nr 5 Prezesa GUGiK z dnia 11.04.1988r.).



Projekt LIFE13 NAT/PL/000009 (okres trwania 2014 – 2019 r.) pn. „Active protection of water-crowfoots habitats and restoration of wildlife corridor in the River Drawa basin in Poland” „Czynna ochrona siedlisk włosieniczników i udrożnienie korytarza ekologicznego zlewni rzeki Drawy w Polsce”.

Projekt jest współfinansowany przez Komisję Europejską oraz Narodowy Fundusz Ochrony Środowiska i Gospodarki Wodnej w Warszawie (NFOŚiGW)

Specyfikacja Istotnych Warunków Zamówienia – część 3 – Opis przedmiotu zamówienia
- Część 3 A-Program funkcjonalno-użytkowy

- Instrukcja techniczna G-2 - Wysokościowa osnowa geodezyjna (Zarządzenie Nr 4 Prezesa GUGiK z dnia 11.04.1980 r.).
- Instrukcja techniczna G-4 - Pomiary sytuacyjne i wysokościowe (Zarządzenie Nr 7 Prezesa GUGiK z dnia 28.06.1979 r.).
- PN-92/N 01256.01: Znaki bezpieczeństwa. Ochrona przeciwpożarowa.
- PN-93/N 01256.03: Znaki bezpieczeństwa. Ochrona i higiena pracy.
- PN-N-01256-3/A1:1997: Znaki bezpieczeństwa. Ochrona i higiena pracy (Zmiana A1).
- PN-93/N-01256.03 /Az2:2001: Znaki bezpieczeństwa. Ochrona i higiena pracy (Zmiana Az2).

Warunki Wykonania i Odbioru Robót Budowlanych (WWiORB) w różnych miejscach powołują się na przepisy, normy międzynarodowe (ISO), polskie normy zharmonizowane (PN-EN), polskie normy (PN), przepisy branżowe, instrukcje. Należy je traktować jako integralną część i należy je czytać łącznie z załączonymi warunkami, jak gdyby tam one występowały. Rozumie się, iż Wykonawca jest w pełni zaznajomiony z ich zawartością i wymaganiami. Zastosowanie będą miały ostatnie wydania przepisów prawnych, o ile nie postanowiono inaczej. Roboty będą wykonywane w bezpieczny sposób, ściśle w zgodzie z aktualnymi normami (ISO, PN-EN, PN) i przepisami obowiązującymi w Polsce.

Wykonawca jest zobowiązany do przestrzegania innych przepisów i norm krajowych, które obowiązują w związku z wykonaniem robót objętych Umową i stosowania ich postanowień na równi z wszystkimi innymi wymaganiami, zawartymi w WWiORB.



Projekt LIFE13 NAT/PL/000009 (okres trwania 2014 – 2019 r.) pn. „Active protection of water-crowfoots habitats and restoration of wildlife corridor in the River Drawa basin in Poland” „Czynna ochrona siedlisk włosieniczników i udrożnienie korytarza ekologicznego zlewni rzeki Drawy w Polsce”.

Projekt jest współfinansowany przez Komisję Europejską oraz Narodowy Fundusz Ochrony Środowiska i Gospodarki Wodnej w Warszawie (NFOŚiGW)

Specyfikacja Istotnych Warunków Zamówienia – część 3 – Opis przedmiotu zamówienia
- Część 3 A-Program funkcjonalno-użytkowy

9. Warunki wykonania i odbioru robót: budowa pomostów drewnianych do cumowania kajaków i łodzi (WWiORB-01, KOD CPV 45241)

9.1. Przedmiot i zakres stosowania WWiORB

9.1.1. Przedmiot WWiORB

Warunki wykonania i odbioru robót budowlanych – WWiORB-01 dotyczą wykonania i odbioru robót które zostaną wykonane w ramach budowy pomostów drewnianych do cumowania kajaków i łodzi realizowanych w ramach zadania „Kanalizowanie ruchu turystycznego w zlewni Drawy budowa dwóch pól biwakowych, w tym na rzece Drawie oraz Korytnicy”.

9.1.2. Zakres stosowania WWiORB

Warunki wykonania i odbioru robót budowlanych (WWiORB-01) należy odczytywać i rozumieć w odniesieniu do robót objętych Umową wskazanym w punkcie powyżej.

Ustalenia zawarte w niniejszych WWiORB-01 obejmują wymagania szczegółowe dla robót wymienionych w punkcie 9.1.3.

9.1.3. Zakres robót objętych WWiORB

Ustalenia zawarte w niniejszych WWiORB dotyczą zasad prowadzenia robót związanych z wykonaniem pomostów drewnianych do cumowania kajaków i łodzi.

Dane techniczne pomostu:

- Długość pomostu – około 4,0 m
- Szerokość pomostu – 1,5-2,00 m
- Rzędna korony pomostu – do uzgodnienia

9.1.4. Określenia podstawowe

Określenia podstawowe podane w niniejszych WWiORB-01 są zgodne zobowiązującymi odpowiednimi normami i WWiORB-00.

Pomost - konstrukcja wsparta na palach, umożliwiająca przebywanie ludzi na pewnej wysokości nad lustrem wody (jeziora, rzeki);

9.1.5. Ogólne wymagania dotyczące robót

Ogólne wymagania dotyczące robót podano w WWiORB-00.



Projekt LIFE13 NAT/PL/000009 (okres trwania 2014 – 2019 r.) pn. „Active protection of water-crowfoots habitats and restoration of wildlife corridor in the River Drawa basin in Poland” “Czynna ochrona siedlisk włosieniczników i udrożnienie korytarza ekologicznego zlewni rzeki Drawy w Polsce”.

Projekt jest współfinansowany przez Komisję Europejską oraz Narodowy Fundusz Ochrony Środowiska i Gospodarki Wodnej w Warszawie (NFOŚiGW)

Specyfikacja Istotnych Warunków Zamówienia – część 3 – Opis przedmiotu zamówienia
- Część 3 A-Program funkcjonalno-użytkowy

Wykonawca jest odpowiedzialny za jakość wykonania robót oraz za zgodność z DT, WWiORB i poleceniami Zamawiającego. Wprowadzenie jakichkolwiek odstępstw od tych dokumentów wymaga akceptacji Zamawiającego.

9.1.6. Prace towarzyszące i Roboty tymczasowe.

Do wykonania Robót podstawowych opisanych w niniejszych WWiORB niezbędne jest wykonanie prac towarzyszących i Robót tymczasowych. Wyszczególnienie i opis prac towarzyszących i Robót tymczasowych wymieniony został w WWiORB-00.

9.1.7. Ogólne wymagania dotyczące Robót

Ogólne wymagania dotyczące Robót podano w WWiORB-00.

Określenia podstawowe w niniejszych WWiORB są zgodne z odpowiednimi polskimi normami, lub odpowiednimi normami Krajów UE w zakresie przyjętym przez polskie prawodawstwo i WWiORB-00.

Wykonawca Robót jest odpowiedzialny za jakość ich wykonania oraz za zgodność z Dokumentacją Projektową, Specyfikacją Techniczną i poleceniami Inżyniera.

Informacje o terenie budowy zawierające wszystkie niezbędne dane istotne z punktu widzenia organizacji Robót budowlanych, zabezpieczenia interesów osób trzecich, ochrony środowiska, warunków bezpieczeństwa pracy, zaplecza dla potrzeb Wykonawcy, warunków dotyczących organizacji ruchu, ogrodzenia, zabezpieczenia chodników i jezdni; zostały umieszczone w WWiORB-00.

9.2. Materiały

Wszystkie materiały i urządzenia przewidywane do wbudowania winny być zgodne z postanowieniami Umowy i poleceniami Inżyniera. W oznaczonym czasie przed wbudowaniem Wykonawca przedstawi szczegółowe informacje dotyczące źródła wytwarzania i wydobywania materiałów oraz odpowiednie świadectwa badań, dokumenty dopuszczenia do obrotu i stosowania w budownictwie i próbki do zatwierdzenia Inżynierowi.

Wykonawca ponosi odpowiedzialność za spełnienie wymagań ilościowych i jakościowych materiałów dostarczanych na teren budowy oraz za ich właściwe składowanie i wbudowanie zgodnie z założeniami PZJ.



Projekt LIFE13 NAT/PL/000009 (okres trwania 2014 – 2019 r.) pn. „Active protection of water-crowfoots habitats and restoration of wildlife corridor in the River Drawa basin in Poland” „Czynna ochrona siedlisk włosieniczników i udroźnienie korytarza ekologicznego zlewni rzeki Drawy w Polsce”.

Projekt jest współfinansowany przez Komisję Europejską oraz Narodowy Fundusz Ochrony Środowiska i Gospodarki Wodnej w Warszawie (NFOŚiGW)

Specyfikacja Istotnych Warunków Zamówienia – część 3 – Opis przedmiotu zamówienia
- Część 3 A – Program funkcjonalno-użytkowy

Do budowy pomostów drewnianych do cumowania kajaków i łodzi należy zastosować materiał zgodne dokumentacją projektową i niniejszych WWiORB.

Pomost wykonany całkowicie w konstrukcji drewnianej. Kładka i platforma pomostu wykonane z tarcicy przybitej do płatwi wzdłużnych i poprzecznych, wykonanych z krawędziaków. Całość z posadowiona na palach drewnianych wbitych w brzeg i dno rzeki na głębokość około 120 cm.

9.2.1. Składowanie materiałów.

Wykonawca zapewni, aby tymczasowo składowane materiały, do czasu, gdy będą one potrzebne do wykonywania Robót, były zabezpieczone przed zanieczyszczeniem, zachowały swoją jakość i właściwości oraz były składowane zgodnie z instrukcją, lub wytycznymi producenta. Jednocześnie Wykonawca zapewni, aby instrukcja, lub wytyczne producenta dotyczące składowania materiałów były dostępne w miejscu ich składowania i każdorazowo udostępniane do kontroli Inżynierowi.

Pale składować należy na równym podłożu na drewnianych podkładkach i przekładkach, ułożonych prostopadle do osi pali. Stos należy zabezpieczyć przed przypadkowym ześlizgnięciem się pali przy pomocy drewnianych wsporników. Pozostałe profile stalowe składować na równym podłożu również na drewnianych podkładkach o równej grubości.

Krawędziaki i deski składować na równym podłożu na drewnianych legarach opartych o słupki betonowe i przekładkach w sztaplach. Wysokość układania stosów i sztapli nie powinna przekraczać 1,5 m.

9.3. Sprzęt

Ogólne wymagania dotyczące sprzętu podano w WWiORB-00.

Wykonawca jest zobowiązany do używania jedynie takiego sprzętu, który nie spowoduje niekorzystnego wpływu na jakość wykonywanych robót. Sprzęt używany do robót powinien być zgodny z ofertą Wykonawcy i powinien odpowiadać pod względem typów i ilości wskazaniom zawartym w WWiORB, programie zapewnienia jakości, zaakceptowanym przez Zamawiającego.

9.3.1. Sprzęt do wbijania pali.

Technologię wbijania pali wybierze Wykonawca i uzgodni z Zamawiającym.

Przykładowa technologia. Zagłębianie pali w grunt wykonane będzie za pomocą młota wolnospadowego z kafarem. Młot wolnospadowy to stalowy blok w kształcie prostopadłościanu wyposażony w uchwyty łączące je przesuwnie z

Nazwa Zamówienia : Kanalizowanie ruchu turystycznego w zlewni Drawy budowa dwóch pól biwakowych, w tym na rzece Drawie oraz Korytnicy



Projekt LIFE13 NAT/PL/000009 (okres trwania 2014 – 2019 r.) pn. „Active protection of water-crowfoots habitats and restoration of wildlife corridor in the River Drawa basin in Poland” „Czynna ochrona siedlisk włośniczników i udroźnienie korytarza ekologicznego zlewni rzeki Drawy w Polsce”.

Projekt jest współfinansowany przez Komisję Europejską oraz Narodowy Fundusz Ochrony Środowiska i Gospodarki Wodnej w Warszawie (NFOŚiGW)

Specyfikacja Istotnych Warunków Zamówienia – część 3 – Opis przedmiotu zamówienia
- Część 3 A-Program funkcjonalno-użytkowy

przewodnicami, po których unoszone są na wysokość 3,0 m wciągarką mechaniczną. Kafar składa się z przewodnic zwanych potocznie świecami, podstawy i wciągarki.

9.4. Transport

Ogólne wymagania dotyczące transportu podano w WWiORB-00.

Liczba środków transportu powinna zapewniać prowadzenie robót zgodnie z zasadami określonymi w DT, WWiORB i wskazaniach Zamawiającego w terminie przewidzianym w Umowie.

Wykonawca ma obowiązek zorganizowania transportu z uwzględnieniem wymogów bezpieczeństwa. Środki transportowe, poruszające się po drogach powinny spełniać odpowiednie wymagania w zakresie parametrów charakteryzujących pojazdy, w szczególności w odniesieniu do gabarytów i obciążenia na oś. Jakiegokolwiek skutki finansowe oraz prawne, wynikające z niedotrzymania wymienionych powyżej warunków obciążają Wykonawcę.

9.4.1. Transport pali

Transport pali i profili o długości nie przekraczającej nie przekraczającej długości skrzyni samochodu + 1,0 m może odbywać się samochodem skrzyniowym.

Pale i elementy dłuższe należy przewozić samochodem specjalistycznym do przewozu dłużyc.

9.4.2. Transport krawędziaków i bali.

Krawędziaki, bale i deski będą przewożone samochodem skrzyniowym. Należy pamiętać aby wolne końce desek czy krawędziaków wystające poza skrzynię ładowną nie były dłuższe niż 1,0 m.

9.5. Wykonanie robót

Ogólne warunki wykonania Robót podano w WWiORB-00.

Przed przystąpieniem do robót Wykonawca powinien:

- Ustalić miejsce zabudowy
- Ustalić miejsce składowania materiałów
- Ustalić lokalizację reperu i jego rzędne
- Wytyczyć oś budowli
- Uporządkować dostęp do miejsca budowy



Projekt LIFE13 NAT/PL/000009 (okres trwania 2014 – 2019 r.) pn. „Active protection of water-crowfoots habitats and restoration of wildlife corridor in the River Drawa basin in Poland” “Czynna ochrona siedlisk włosieniczników i udroźnienie korytarza ekologicznego zlewni rzeki Drawy w Polsce”.

Projekt jest współfinansowany przez Komisję Europejską oraz Narodowy Fundusz Ochrony Środowiska i Gospodarki Wodnej w Warszawie (NFOŚiGW)

Specyfikacja Istotnych Warunków Zamówienia – część 3 – Opis przedmiotu zamówienia
- Część 3 A – Program funkcjonalno-użytkowy

9.5.1. Roboty montażowe

Pale zabijać zgodnie z zapisami dokumentacji projektowej.

Do budowy pomostu mogą być użyte tylko materiały bez wad nie wykazujące uszkodzeń i pęknięć.

Po zabiciu pali i przycięciu ich do właściwej rzędnej montować elementy w następującej kolejności:

- Fundament wejściowy
- Poprzeczki główne
- Podłużnice
- Pokład
- Stopień i barierka
- Drabinki

9.6. Kontrola jakości robót

Ogólne zasady kontroli jakości robót podano w WWiORB-00.

Kontrola związana z wykonaniem pomostów drewnianych do cumowania kajaków i łodzi powinna być przeprowadzona zgodnie z odpowiednimi normami oraz niniejszymi WWiORB.

Przed przystąpieniem do pomiarów lub badań, Wykonawca powiadomi Zamawiającego o rodzaju, miejscu i terminie pomiaru lub badania.

Kontrola związana z wykonaniem pomostów drewnianych do cumowania kajaków i łodzi powinna być przeprowadzona w czasie wszystkich etapów Robót. Wyniki przeprowadzonych badań należy uznać za właściwe, jeżeli wszystkie wymagania dla danego etapu Robót zostały spełnione. Jeśli którekolwiek z wymagań nie zostało spełnione, należy dany etap poprawić i po wykonaniu poprawek przeprowadzić badania ponownie.

Wszystkie elementy Robót, które wykażą odstępstwa od postanowień niniejszego WWiORB zostaną rozebrane i ponownie wykonane na koszt Wykonawcy.

Po wykonaniu pomiaru lub badania, Wykonawca Robót sporządzi protokół z przeprowadzonych pomiarów. Wyniki pomiarów i badań przechowywane będą na terenie budowy i okazywane na każde żądanie Inżyniera.



Projekt LIFE13 NAT/PL/000009 (okres trwania 2014 – 2019 r.) pn. „Active protection of water-crowfoots habitats and restoration of wildlife corridor in the River Drawa basin in Poland” „Czynna ochrona siedlisk włosieniczników i udroźnienie korytarza ekologicznego zlewni rzeki Drawy w Polsce”.

Projekt jest współfinansowany przez Komisję Europejską oraz Narodowy Fundusz Ochrony Środowiska i Gospodarki Wodnej w Warszawie (NFOŚiGW)

Specyfikacja Istotnych Warunków Zamówienia – część 3 – Opis przedmiotu zamówienia
- Część 3 A–Program funkcjonalno-użytkowy

9.6.1. Kontrola jakości materiałów

Wszystkie materiały do wykonania Robót muszą odpowiadać wymaganiom Dokumentacji Projektowej oraz muszą posiadać aktualne świadectwa jakości, świadectwa dopuszczenia do stosowania, atesty, świadectwa pochodzenia lub inne dokumenty potwierdzające zgodność z wymaganiami Zamawiającego i uzyskać każdorazowo, przed wbudowaniem akceptację Inżyniera.

Wykonawca przedstawi Inżynierowi wszystkie badania i atesty gwarancji wystawione przez producenta na stosowane materiały, potwierdzające, że materiały spełniają warunki techniczne wymagane przez związane normy.

Badanie jakości materiałów użytych do budowy pomostów drewnianych do cumowania kajaków i łodzi następuje przez porównanie ich cech z wymaganiami określonymi w Dokumentacji Projektowej i WWiORB, w tym: na podstawie dokumentów określających jakość wbudowanych i porównanie ich cech z normami przedmiotowymi, atestami producentów lub warunkami określonymi w WWiORB oraz bezpośrednio na budowie przez oględziny zewnętrzne lub przez odpowiednie badania specjalistyczne.

9.6.2. Kontrola jakości wykonania Robót

Kontrola jakości wykonania Robót polega na sprawdzeniu zgodności wykonania Robót z Dokumentacją Projektową, WWiORB i poleceniami Inżyniera.

Wykonawca jest zobowiązany do stałej i systematycznej kontroli prowadzonych Robót w zakresie i z częstotliwością określoną w niniejszych WWiORB i zaakceptowaną przez Inżyniera.

9.7. Przedmiar i obmiar

Nie ma zastosowania.

9.8. Odbiór robót

Ogólne zasady i wymagania dotyczące odbioru robót podano w WWiORB-00.

Odbiór robót związanych z budową pomostów drewnianych do cumowania kajaków i łodzi następuje na podstawie szkiców i dzienników pomiarów geodezyjnych lub protokołu z kontroli geodezyjnej, które Wykonawca przedkłada Zamawiającemu.

Odbiór jest potwierdzeniem wykonania robót zgodnie z DT, WWiORB, warunkami technicznymi oraz obowiązującymi normami.



Projekt LIFE13 NAT/PL/000009 (okres trwania 2014 – 2019 r.) pn. „Active protection of water-crowfoots habitats and restoration of wildlife corridor in the River Drawa basin in Poland” „Czynna ochrona siedlisk włosieniczników i udroźnienie korytarza ekologicznego zlewni rzeki Drawy w Polsce”.

Projekt jest współfinansowany przez Komisję Europejską oraz Narodowy Fundusz Ochrony Środowiska i Gospodarki Wodnej w Warszawie (NFOŚiGW)

Specyfikacja Istotnych Warunków Zamówienia – część 3 – Opis przedmiotu zamówienia
- Część 3 A-Program funkcjonalno-użytkowy

9.9. Rozliczenie robót – podstawa płatności

Zasady i wymagania ogólne dotyczące płatności podano w WWiORB-00.

9.10. Dokumenty związane

9.10.1. Ustawy.

- Ustawa z dnia 7 lipca 1994 r. - Prawo budowlane (jednolity tekst Dz. U. z 2006 r. Nr 156, poz. 1118 z późn. zm.);
- Ustawa z dnia 16 kwietnia 2004 r. - O wyrobach budowlanych (Dz.U.2016.1570).
- Ustawa z dnia 27 kwietnia 2001 r. - Prawo ochrony środowiska

9.10.2. Rozporządzenia.

- Rozporządzenie Ministra Infrastruktury z dnia 2 grudnia 2002 r. - w sprawie systemów oceny zgodności wyrobów budowlanych oraz sposobu ich oznaczania znakowaniem CE (Dz. U. Nr 209, poz. 1779).
- Rozporządzenie Ministra Pracy i Polityki Społecznej z dnia 26 września 1997 r. - w sprawie ogólnych przepisów bezpieczeństwa i higieny pracy.
- Rozporządzenie Ministra Infrastruktury z dnia 6 lutego 2003 r. - w sprawie bezpieczeństwa i higieny pracy podczas wykonywania robót budowlanych
- Rozporządzenie Ministra Infrastruktury z dnia 23 czerwca 2003 r. - w sprawie informacji dotyczącej bezpieczeństwa i ochrony zdrowia oraz planu bezpieczeństwa i ochrony zdrowia

9.10.2. Przepisy i normy.

- „Warunki techniczne wykonania i odbioru robót budowlano-montażowych” -tom II „Arkady” Warszawa 1998 r.
- „Warunki techniczne wykonania i odbioru robót w zakresie budowy wodno-melioracyjnych” - Biuletyn „Melioracje wodne Nr 3 i 4 z 1977 r. i 1978 r.).
- Rozporządzenie Ministra Gospodarki z dn. 20 września 2001 r. (Dz. U. nr 118 poz. 1263 - w sprawie bhp podczas eksploatacji maszyn i urządzeń do robót ziemnych, budowlanych i drogowych.
- PN - 81/B - 03020 Grunty budowlane. Posadowienie bezpośrednio budowli. Obliczenia statyczne i projektowanie
- PN - 83/B - 02482 Fundamenty budowlane. Nośność pali i fundamentów palowych.
- PN - 81/B - 03150.00 do 03 - Konstrukcje z drewna i materiałów drewnopochodnych. Obliczenia statyczne i projektowanie



Projekt LIFE13 NAT/PL/000009 (okres trwania 2014 – 2019 r.) pn. „Active protection of water-crowfoots habitats and restoration of wildlife corridor in the River Drawa basin in Poland” "Czynna ochrona siedlisk włosieniczników i udroźnienie korytarza ekologicznego zlewni rzeki Drawy w Polsce”.

Projekt jest współfinansowany przez Komisję Europejską oraz Narodowy Fundusz Ochrony Środowiska i Gospodarki Wodnej w Warszawie (NFOŚiGW)

*Specyfikacja Istotnych Warunków Zamówienia – część 3 – Opis przedmiotu zamówienia
- Część 3 A–Program funkcjonalno-użytkowy*



Projekt LIFE13 NAT/PL/000009 (okres trwania 2014 – 2019 r.) pn. „Active protection of water-crowfoots habitats and restoration of wildlife corridor in the River Drawa basin in Poland” „Czynna ochrona siedlisk włośniczników i udrożnienie korytarza ekologicznego zlewni rzeki Drawy w Polsce”.

Projekt jest współfinansowany przez Komisję Europejską oraz Narodowy Fundusz Ochrony Środowiska i Gospodarki Wodnej w Warszawie (NFOŚiGW)

Specyfikacja Istotnych Warunków Zamówienia – część 3 – Opis przedmiotu zamówienia
- Część 3 A-Program funkcjonalno-użytkowy

10. Warunki wykonania i odbioru robót: budowa drewnianych wiat turystycznych i innych elementów drewnianych (WWiORB-02, KOD CPV 45262)

10.1. Przedmiot i zakres stosowania WWiORB

10.1.1. Przedmiot WWiORB

Warunki wykonania i odbioru robót budowlanych – WWiORB-02 dotyczą wykonania i odbioru robót które zostaną wykonane w ramach budowy drewnianych wiat turystycznych realizowanych w ramach zadania „Kanalizowanie ruchu turystycznego w zlewni Drawy budowa dwóch pól biwakowych, w tym na rzece Drawie oraz Korytnicy”.

10.1.2. Zakres stosowania WWiORB

Warunki wykonania i odbioru robót budowlanych (WWiORB-02) należy odczytywać i rozumieć w odniesieniu do robót objętych Umową wskazanym w punkcie powyżej.

Ustalenia zawarte w niniejszych WWiORB-02 obejmują wymagania szczegółowe dla robót wymienionych w punkcie 10.1.3.

10.1.3. Zakres robót objętych WWiORB

Ustalenia zawarte w niniejszych WWiORB dotyczą zasad prowadzenia robót związanych z wykonaniem drewnianych wiat turystycznych i pozostałego wyposażenia.

Dane techniczne drewnianych wiat turystycznych:

- konstrukcja drewniana łączona za pomocą tradycyjnych złączy ciesielskich,
- posadowienie na fundamentach betonowych poprzez kotwy stalowe ocynkowane,
- dach pokryty gontem bitumicznym ułożonym na warstwie papy termozgrzewalnej na pełnym deskowaniu,
- ochrona przed wiatrem poprzez wypełnienie ścian,
- posadzka ze żwiru zagęszczonego mechanicznie,
- Wiaty będą wykonane w komplecie z ławami i stołami.
- W obrębie wiaty posadzka żwirowa.

Palenisko:

- palenisko wykonane z kamienia polnego,



Projekt LIFE13 NAT/PL/000009 (okres trwania 2014 – 2019 r.) pn. „Active protection of water-crowfoots habitats and restoration of wildlife corridor in the River Drawa basin in Poland” „Czynna ochrona siedlisk włosieniczników i udroźnienie korytarza ekologicznego zlewni rzeki Drawy w Polsce”.

Projekt jest współfinansowany przez Komisję Europejską oraz Narodowy Fundusz Ochrony Środowiska i Gospodarki Wodnej w Warszawie (NFOŚiGW)

Specyfikacja Istotnych Warunków Zamówienia – część 3 – Opis przedmiotu zamówienia
- Część 3 A-Program funkcjonalno-użytkowy

- miejsca dookoła ogniska do siedzenia z pniaków drewnianych, bali drewnianych posadowionych w gruncie z izolacją bitumiczną
- Kosze na odpady:
- pojemnika dostosowanego do umieszczenia worka foliowego,
 - stelaża posadowionego na fundamentach betonowych poprzez kotwy stalowe
 - ocynkowane,
 - klapy zamykającej chroniącej zawartość kosza przed zwierzętami leśnymi.

Wszystkie elementy drewniane zaimpregnowane metodą próżniowo – ciśnieniową preparatem odpornym na wypłukiwanie środkami grzybo - i owadobójczymi, dodatkowo drewno malowane dwukrotnie impregnatem koloryzującym. Elementy metalowe ocynkowane, malowane proszkowo.

10.1.4. Określenia podstawowe

Określenia podstawowe podane w niniejszych WWiORB-02 są zgodne zobowiązującymi odpowiednimi normami i WWiORB-00.

Wiata turystyczna – zadaszona konstrukcja bez bocznych przegród pionowych, wyposażona w ławy i stół służąca do wypoczynku i rekreacji.

10.1.5. Ogólne wymagania dotyczące robót

Ogólne wymagania dotyczące robót podano w WWiORB-00.

Wykonawca jest odpowiedzialny za jakość wykonania robót oraz za zgodność z DT, WWiORB i poleceniami Zamawiającego. Wprowadzenie jakichkolwiek odstępstw od tych dokumentów wymaga akceptacji Zamawiającego.

10.1.6. Prace towarzyszące i Roboty tymczasowe.

Do wykonania Robót podstawowych opisanych w niniejszych WWiORB niezbędne jest wykonanie prac towarzyszących i Robót tymczasowych. Wyszczególnienie i opis prac towarzyszących i Robót tymczasowych wymieniony został w WWiORB-00.

10.1.7. Ogólne wymagania dotyczące Robót

Ogólne wymagania dotyczące Robót podano w WWiORB-00.

Określenia podstawowe w niniejszych WWiORB są zgodne z odpowiednimi polskimi normami, lub odpowiednimi normami Krajów UE w zakresie przyjętym



Projekt LIFE13 NAT/PL/000009 (okres trwania 2014 – 2019 r.) pn. „Active protection of water-crowfoots habitats and restoration of wildlife corridor in the River Drawa basin in Poland” “Czynna ochrona siedlisk włosieniczników i udrożnienie korytarza ekologicznego zlewni rzeki Drawy w Polsce”.

Projekt jest współfinansowany przez Komisję Europejską oraz Narodowy Fundusz Ochrony Środowiska i Gospodarki Wodnej w Warszawie (NFOŚiGW)

Specyfikacja Istotnych Warunków Zamówienia – część 3 – Opis przedmiotu zamówienia
- Część 3 A-Program funkcjonalno-użytkowy

przez polskie prawodawstwo i WWiORB-00.

Wykonawca Robót jest odpowiedzialny za jakość ich wykonania oraz za zgodność z Dokumentacją Projektową, Specyfikacją Techniczną i poleceniami Inżyniera.

Informacje o terenie budowy zawierające wszystkie niezbędne dane istotne z punktu widzenia organizacji Robót budowlanych, zabezpieczenia interesów osób trzecich, ochrony środowiska, warunków bezpieczeństwa pracy, zaplecza dla potrzeb Wykonawcy, warunków dotyczących organizacji ruchu, ogrodzenia, zabezpieczenia chodników i jezdni; zostały umieszczone w WWiORB-00.

10.2. Materiały

Wszystkie materiały i urządzenia przewidywane do wbudowania winny być zgodne z postanowieniami Umowy i poleceniami Inżyniera. W oznaczonym czasie przed wbudowaniem Wykonawca przedstawi szczegółowe informacje dotyczące źródła wytwarzania i wydobywania materiałów oraz odpowiednie świadectwa badań, dokumenty dopuszczenia do obrotu i stosowania w budownictwie i próbki do zatwierdzenia Inżynierowi.

Wykonawca ponosi odpowiedzialność za spełnienie wymagań ilościowych i jakościowych materiałów dostarczanych na teren budowy oraz za ich właściwe składowanie i wbudowanie zgodnie z założeniami PZJ.

Do budowy drewnianych wiat turystycznych należy zastosować materiał zgodne dokumentacją projektową i niniejszych WWiORB.

Wiata wykonana całkowicie w konstrukcji drewnianej.

Wiaty należy zaprojektować w komplecie z ławami i stołami.

Ławy i stoły z drewna (krawędziaki, półokrągłaki, okrągłaki) posadowione w gruncie. Wszystkie elementy drewniane zaimpregnowane metodą próżniowo – ciśnieniową preparatem odpornym na wypłukiwanie środkami grzybo - i owadobójczymi, dodatkowo drewno malowane dwukrotnie impregnatem koloryzującym.

Elementy drewniane mocowane bezpośrednio w gruncie zabezpieczone przeciwwilgociowo za pomocą masy bitumicznej do wysokości 10 cm ponad powierzchnię gruntu.

Posadzka żwirowa.



Projekt LIFE13 NAT/PL/000009 (okres trwania 2014 – 2019 r.) pn. „Active protection of water-crowfoots habitats and restoration of wildlife corridor in the River Drawa basin in Poland” “Czynna ochrona siedlisk włośniczników i udroźnienie korytarza ekologicznego zlewni rzeki Drawy w Polsce”.

Projekt jest współfinansowany przez Komisję Europejską oraz Narodowy Fundusz Ochrony Środowiska i Gospodarki Wodnej w Warszawie (NFOŚiGW)

Specyfikacja Istotnych Warunków Zamówienia – część 3 – Opis przedmiotu zamówienia
- Część 3 A-Program funkcjonalno-użytkowy

10.2.1. Składowanie materiałów.

Wykonawca zapewni, aby tymczasowo składowane materiały, do czasu, gdy będą one potrzebne do wykonywania Robót, były zabezpieczone przed zanieczyszczeniem, zachowały swoją jakość i właściwości oraz były składowane zgodnie z instrukcją, lub wytycznymi producenta. Jednocześnie Wykonawca zapewni, aby instrukcja, lub wytyczne producenta dotyczące składowania materiałów były dostępne w miejscu ich składowania i każdorazowo udostępniane do kontroli Inżynierowi.

10.3. Sprzęt

Ogólne wymagania dotyczące sprzętu podano w WWiORB-00.

Wykonawca jest zobowiązany do używania jedynie takiego sprzętu, który nie spowoduje niekorzystnego wpływu na jakość wykonywanych robót. Sprzęt używany do robót powinien być zgodny z ofertą Wykonawcy i powinien odpowiadać pod względem typów i ilości wskazaniom zawartym w WWiORB, programie zapewnienia jakości, zaakceptowanym przez Zamawiającego.

Elementy drewniane można przewozić dowolnymi środkami transportu, w warunkach zabezpieczających je przed zanieczyszczeniem i nadmiernym zawilgoceniem.

10.4. Transport

Ogólne wymagania dotyczące transportu podano w WWiORB-00.

Liczba środków transportu powinna zapewniać prowadzenie robót zgodnie z zasadami określonymi w DT, WWiORB i wskazaniach Zamawiającego w terminie przewidzianym w Umowie.

Wykonawca ma obowiązek zorganizowania transportu z uwzględnieniem wymogów bezpieczeństwa. Środki transportowe, poruszające się po drogach powinny spełniać odpowiednie wymagania w zakresie parametrów charakteryzujących pojazdy, w szczególności w odniesieniu do gabarytów i obciążenia na oś. Jakiegokolwiek skutki finansowe oraz prawne, wynikające z niedotrzymania wymienionych powyżej warunków obciążają Wykonawcę.

10.5. Wykonanie robót

Ogólne warunki wykonania Robót podano w WWiORB-00.



Projekt LIFE13 NAT/PL/000009 (okres trwania 2014 – 2019 r.) pn. „Active protection of water-crowfoots habitats and restoration of wildlife corridor in the River Drawa basin in Poland” "Czynna ochrona siedlisk włosieniczników i udrożnienie korytarza ekologicznego zlewni rzeki Drawy w Polsce”.

Projekt jest współfinansowany przez Komisję Europejską oraz Narodowy Fundusz Ochrony Środowiska i Gospodarki Wodnej w Warszawie (NFOŚiGW)

Specyfikacja Istotnych Warunków Zamówienia – część 3 – Opis przedmiotu zamówienia
- Część 3 A-Program funkcjonalno-użytkowy

10.5.1. Usunięcie warstwy ziemi urodzajnej

Warstwa humusu powinna być zdjęta z przeznaczeniem do późniejszego wykorzystania i rekultywacji terenu. Humus należy zdjąć na pełną głębokość jego zalegania, która została ustalona w ST na 15 - 20 cm. Zdjęty humus należy składować w regularnych przyzmacach. Zdjęcie darniny należy wykonać poprzez cięcie w kwadraty 30 x 30 cm, głębokość 5 – 10 cm. Należy dążyć do jak jej ponownego użycia.

10.5.2. Ręczne wykopy ciągłe i jamiste.

Wykopy ręczne na odkład związane są z wykonaniem stóp fundamentowych konstrukcji obiektu

10.5.3. Stopy fundamentowe i ławy fundamentowe

Wykonanie stóp fundamentowych z betonu klasy min. B-20 na kruszywie naturalnym i cemencie portlandzkim CP 32,5. Blacha ciesielska typu „U”. Elementy ślusarskie zabezpieczone 1 x farba chlorokauczukowa podkładową oraz dwukrotnie farba chlorokauczukową zewnętrznego stosowania. o wymiarach zgodnych z dokumentacją projektową

Warunki wykonania: w wykonanych wcześniej wytyczonych wykopach należy wykonać stelaż oparty poza obrysem wykopu. Osadzić elementy ślusarskie do mocowania słupów drewnianych. Po osadzeniu we właściwej pozycji przystąpić do betonowania fundamentów betonem klasy B-20 (wykonanym na miejscu). Podczas betonowania zagęścić beton wibratorem wgłębnym Ø 50mm.

10.5.4. Wznoszenie konstrukcji drewnianej obiektu i pokryć dachowych.

Warunki wykonania: Drewno powinno zaimpregnowane metodą próżniowo – ciśnieniową preparatem odpornym na wypłukiwanie środkami grzybo - i owadobójczymi, dodatkowo malowane dwukrotnie impregnatem koloryzującym i gotowe do wbudowania w celu uniknięcia powstania odpadów. Montaż konstrukcji drewnianej i pokryć dachowych wykonać wg rysunków wykonawczych.

10.5.5. Posadzka żwirowa.

Warunki wykonania: Warstwa odcinająca z piasku 15 cm powinna być zagęszczona przy pomocy ubijaka. Rozścielona podsypka powinna być wstępnie zagęszczona w stanie wilgotnym, lekkimi walcami lub zagęszczarkami

Nazwa Zamówienia : Kanalizowanie ruchu turystycznego w zlewni Drawy budowa dwóch pól biwakowych, w tym na rzece Drawie oraz Korytnicy



Projekt LIFE13 NAT/PL/000009 (okres trwania 2014 – 2019 r.) pn. „Active protection of water-crowfoots habitats and restoration of wildlife corridor in the River Drawa basin in Poland” “Czynna ochrona siedlisk włosieniczników i udrożnienie korytarza ekologicznego zlewni rzeki Drawy w Polsce”.

Projekt jest współfinansowany przez Komisję Europejską oraz Narodowy Fundusz Ochrony Środowiska i Gospodarki Wodnej w Warszawie (NFOŚiGW)

Specyfikacja Istotnych Warunków Zamówienia – część 3 – Opis przedmiotu zamówienia
- Część 3 A-Program funkcjonalno-użytkowy

wibracyjnymi. Profilowanie podsypki wykonać łątą ciągniętą po prowadnicach. Grubość podsypki powinna być większa o 1,5 cm od projektowanej. Układana warstwa 10 cm żwiru winna zagęszczona mechanicznie w stanie wilgotnym, lekkimi walcami lub zagęszczarkami wibracyjnymi. Dopuszcza się zastosowanie spoiw do warstwy żwirowej. Żwir układa się około 1,5 cm wyżej od projektowanej niwelety, ponieważ po procesie ubijania warstwa zagęszcza się.

10.6. Kontrola jakości robót

Ogólne zasady kontroli jakości robót podano w WWiORB-00.

Kontrola związana z wykonaniem drewnianych wiat turystycznych powinna być przeprowadzona zgodnie z odpowiednimi normami oraz niniejszymi WWiORB.

Przed przystąpieniem do pomiarów lub badań, Wykonawca powiadomi Zamawiającego o rodzaju, miejscu i terminie pomiaru lub badania.

Kontrola związana z wykonaniem drewnianych wiat turystycznych powinna być przeprowadzona w czasie wszystkich etapów Robót. Wyniki przeprowadzonych badań należy uznać za właściwe, jeżeli wszystkie wymagania dla danego etapu Robót zostały spełnione. Jeśli którekolwiek z wymagań nie zostało spełnione, należy dany etap poprawić i po wykonaniu poprawek przeprowadzić badania ponownie.

Wszystkie elementy Robót, które wykażą odstępstwa od postanowień niniejszego WWiORB zostaną rozebrane i ponownie wykonane na koszt Wykonawcy.

Po wykonaniu pomiaru lub badania, Wykonawca Robót sporządzi protokół z przeprowadzonych pomiarów. Wyniki pomiarów i badań przechowywane będą na terenie budowy i okazywane na każde żądanie Inżyniera.

10.6.1. Kontrola jakości materiałów

Wszystkie materiały do wykonania Robót muszą odpowiadać wymaganiom Dokumentacji Projektowej oraz muszą posiadać aktualne świadectwa jakości, świadectwa dopuszczenia do stosowania, atesty, świadectwa pochodzenia lub inne dokumenty potwierdzające zgodność z wymaganiami Zamawiającego i uzyskać każdorazowo, przed wbudowaniem akceptację Inżyniera.

Wykonawca przedstawi Inżynierowi wszystkie badania i atesty gwarancji wystawione przez producenta na stosowane materiały, potwierdzające, że materiały spełniają warunki techniczne wymagane przez związane normy.



Projekt LIFE13 NAT/PL/000009 (okres trwania 2014 – 2019 r.) pn. „Active protection of water-crowfoots habitats and restoration of wildlife corridor in the River Drawa basin in Poland” „Czynna ochrona siedlisk włosieniczników i udrożnienie korytarza ekologicznego zlewni rzeki Drawy w Polsce”.

Projekt jest współfinansowany przez Komisję Europejską oraz Narodowy Fundusz Ochrony Środowiska i Gospodarki Wodnej w Warszawie (NFOŚiGW)

Specyfikacja Istotnych Warunków Zamówienia – część 3 – Opis przedmiotu zamówienia
- Część 3 A-Program funkcjonalno-użytkowy

Badanie jakości materiałów użytych do budowy drewnianych wiat turystycznych następuje przez porównanie ich cech z wymaganiami określonymi w Dokumentacji Projektowej i WWiORB, w tym: na podstawie dokumentów określających jakość wbudowanych i porównanie ich cech z normami przedmiotowymi, atestami producentów lub warunkami określonymi w WWiORB oraz bezpośrednio na budowie przez oględziny zewnętrzne lub przez odpowiednie badania specjalistyczne.

10.6.2. Kontrola jakości wykonania Robót

Kontrola jakości wykonania Robót polega na sprawdzeniu zgodności wykonania Robót z Dokumentacją Projektową, WWiORB i poleceniami Inżyniera.

Wykonawca jest zobowiązany do stałej i systematycznej kontroli prowadzonych Robót w zakresie i z częstotliwością określoną w niniejszych WWiORB i zaakceptowaną przez Inżyniera.

10.7. Przedmiar i obmiar

Nie ma zastosowania.

10.8. Odbiór robót

Ogólne zasady i wymagania dotyczące odbioru robót podano w WWiORB-00.

Odbiór robót związanych z budową drewnianych wiat turystycznych następuje na podstawie szkiców i dzienników pomiarów geodezyjnych lub protokołu z kontroli geodezyjnej, które Wykonawca przedkłada Zamawiającemu.

Odbiór jest potwierdzeniem wykonania robót zgodnie z DT, WWiORB, warunkami technicznymi oraz obowiązującymi normami.

10.9. Rozliczenie robót – podstawa płatności

Zasady i wymagania ogólne dotyczące płatności podano w WWiORB-00.

10.10. Dokumenty związane

10.10.1. Ustawy.

- Ustawa z dnia 7 lipca 1994 r. - Prawo budowlane (jednolity tekst Dz. U. z 2006 r. Nr 156, poz. 1118 z późn. zm.);
- Ustawa z dnia 29 stycznia 2004 r. - Prawo zamówień publicznych (jednolity tekst z 2010 r. Dz. U. Nr 113, poz. 759);



Projekt LIFE13 NAT/PL/000009 (okres trwania 2014 – 2019 r.) pn. „Active protection of water-crowfoots habitats and restoration of wildlife corridor in the River Drawa basin in Poland” “Czynna ochrona siedlisk włosieniczników i udroźnienie korytarza ekologicznego zlewni rzeki Drawy w Polsce”.

Projekt jest współfinansowany przez Komisję Europejską oraz Narodowy Fundusz Ochrony Środowiska i Gospodarki Wodnej w Warszawie (NFOŚiGW)

Specyfikacja Istotnych Warunków Zamówienia – część 3 – Opis przedmiotu zamówienia
- Część 3 A – Program funkcjonalno-użytkowy

- Ustawa z dnia 16 kwietnia 2004 r. - O wyrobach budowlanych (Dz. U. Nr 92, poz. 881).
- Ustawa z dnia 27 kwietnia 2001 r. - Prawo ochrony środowiska (Dz. U. Nr 62, poz. 627 z późn. zm.).

10.10.2. Rozporządzenia.

- Rozporządzenie Ministra Infrastruktury z dnia 2 grudnia 2002 r. - w sprawie systemów oceny zgodności wyrobów budowlanych oraz sposobu ich oznaczania znakowaniem CE (
- Rozporządzenie Ministra Pracy i Polityki Społecznej z dnia 26 września 1997 r. - w sprawie ogólnych przepisów bezpieczeństwa i higieny pracy
- Rozporządzenie Ministra Infrastruktury z dnia 6 lutego 2003 r. - w sprawie bezpieczeństwa i higieny pracy podczas wykonywania robót budowlanych
- Rozporządzenie Ministra Infrastruktury z dnia 23 czerwca 2003 r. - w sprawie informacji dotyczącej bezpieczeństwa i ochrony zdrowia oraz planu bezpieczeństwa i ochrony zdrowia (Dz. U. Nr 120, poz. 1126).

10.10.2. Przepisy i normy.

- „Warunki techniczne wykonania i odbioru robót budowlano-montażowych” -tom II „Arkady” Warszawa 1998 r.
- „Warunki techniczne wykonania i odbioru robót w zakresie budowli wodno-melioracyjnych” - Biuletyn „Melioracje wodne Nr 3 i 4 z 1977 r. i 1978 r.).
- Rozporządzenie Ministra Gospodarki z dn. 20 września 2001 r. (Dz. U. nr 118 poz. 1263 - w sprawie bhp podczas eksploatacji maszyn i urządzeń do robót ziemnych, budowlanych i drogowych.
- PN - 81/B - 03020 Grunty budowlane. Posadowienie bezpośrednie budowli. Obliczenia statyczne i projektowanie
- PN - 83/B - 02482 Fundamenty budowlane. Nośność pali i fundamentów palowych.
- PN - 81/B - 03150.00 do 03 - Konstrukcje z drewna i materiałów drewnopochodnych. Obliczenia statyczne i projektowanie



Projekt LIFE13 NAT/PL/000009 (okres trwania 2014 – 2019 r.) pn. „Active protection of water-crowfoots habitats and restoration of wildlife corridor in the River Drawa basin in Poland” „Czynna ochrona siedlisk włośniczników i udroźnienie korytarza ekologicznego zlewni rzeki Drawy w Polsce”.

Projekt jest współfinansowany przez Komisję Europejską oraz Narodowy Fundusz Ochrony Środowiska i Gospodarki Wodnej w Warszawie (NFOŚiGW)

Specyfikacja Istotnych Warunków Zamówienia – część 3 – Opis przedmiotu zamówienia
- Część 3 A-Program funkcjonalno-użytkowy

11. Warunki wykonania i odbioru robót: budowa ogrodzeń (WWiORB-03, KOD CPV 45342)

11.1. Przedmiot i zakres stosowania WWiORB

11.1.1. Przedmiot WWiORB

Warunki wykonania i odbioru robót budowlanych – WWiORB-03 dotyczą wykonania i odbioru robót które zostaną wykonane w ramach budowy ogrodzeń realizowanych w ramach zadania „Kanalizowanie ruchu turystycznego w zlewni Drawy budowa dwóch pól biwakowych”.

11.1.2. Zakres stosowania WWiORB

Warunki wykonania i odbioru robót budowlanych (WWiORB-03) należy odczytywać i rozumieć w odniesieniu do robót objętych Umową wskazanym w punkcie powyżej.

Ustalenia zawarte w niniejszych WWiORB-03 obejmują wymagania szczegółowe dla robót wymienionych w punkcie 11.1.3.

11.1.3. Zakres robót objętych WWiORB

Ustalenia zawarte w niniejszych WWiORB dotyczą zasad prowadzenia robót związanych z wykonaniem ogrodzeń.

11.1.4. Określenia podstawowe

Określenia podstawowe podane w niniejszych WWiORB-03 są zgodne zobowiązującymi odpowiednimi normami i WWiORB-00.

11.1.5. Ogólne wymagania dotyczące robót

Ogólne wymagania dotyczące robót podano w WWiORB-00.

Wykonawca jest odpowiedzialny za jakość wykonania robót oraz za zgodność z DT, WWiORB i poleceniami Zamawiającego. Wprowadzenie jakichkolwiek odstępstw od tych dokumentów wymaga akceptacji Zamawiającego.

11.1.6. Prace towarzyszące i Roboty tymczasowe.

Do wykonania Robót podstawowych opisanych w niniejszych WWiORB niezbędne jest wykonanie prac towarzyszących i Robót tymczasowych. Wyszczególnienie i opis prac towarzyszących i Robót tymczasowych wymieniony został w WWiORB-00.



Projekt LIFE13 NAT/PL/000009 (okres trwania 2014 – 2019 r.) pn. „Active protection of water-crowfoots habitats and restoration of wildlife corridor in the River Drawa basin in Poland” “Czynna ochrona siedlisk włosieniczników i udroźnienie korytarza ekologicznego zlewni rzeki Drawy w Polsce”.

Projekt jest współfinansowany przez Komisję Europejską oraz Narodowy Fundusz Ochrony Środowiska i Gospodarki Wodnej w Warszawie (NFOŚiGW)

Specyfikacja Istotnych Warunków Zamówienia – część 3 – Opis przedmiotu zamówienia
- Część 3 A-Program funkcjonalno-użytkowy

11.1.7. Ogólne wymagania dotyczące Robót

Ogólne wymagania dotyczące Robót podano w WWiORB-00.

Określenia podstawowe w niniejszych WWiORB są zgodne z odpowiednimi polskimi normami, lub odpowiednimi normami Krajów UE w zakresie przyjętym przez polskie prawodawstwo i WWiORB-00.

Wykonawca Robót jest odpowiedzialny za jakość ich wykonania oraz za zgodność z Dokumentacją Projektową, Specyfikacją Techniczną i poleceniami Inżyniera.

Informacje o terenie budowy zawierające wszystkie niezbędne dane istotne z punktu widzenia organizacji Robót budowlanych, zabezpieczenia interesów osób trzecich, ochrony środowiska, warunków bezpieczeństwa pracy, zaplecza dla potrzeb Wykonawcy, warunków dotyczących organizacji ruchu, ogrodzenia, zabezpieczenia chodników i jezdni; zostały umieszczone w WWiORB-00.

11.2. Materiały

Wszystkie materiały przewidywane do wbudowania winny być zgodne z postanowieniami Umowy i poleceniami Inżyniera. W oznaczonym czasie przed wbudowaniem Wykonawca przedstawi szczegółowe informacje dotyczące źródła wytwarzania i wydobywania materiałów oraz odpowiednie świadectwa badań, dokumenty dopuszczenia do obrotu i stosowania w budownictwie i próbki do zatwierdzenia Inżynierowi.

Wykonawca ponosi odpowiedzialność za spełnienie wymagań ilościowych i jakościowych materiałów dostarczanych na teren budowy oraz za ich właściwe składowanie i wbudowanie zgodnie z założeniami PZJ.

Do budowy ogrodzeń należy zastosować materiał zgodne dokumentacją projektową i niniejszych WWiORB.

Przewiduje się wykonanie ogrodzeń drewnianych o wysokości około 1,0m, w formie zbliżonej do istniejącego ogrodzenia pokazanego na stronie 12 powyżej. Elementy drewniane zaimpregnowane metodą próżniowo – ciśnieniową preparatem odpornym na wypłukiwanie środkami grzybo - i owadobójczymi, dodatkowo drewno malowane dwukrotnie impregnatem koloryzującym.

11.2.1. Składowanie materiałów.

Wykonawca zapewni, aby tymczasowo składowane materiały, do czasu, gdy



Projekt LIFE13 NAT/PL/000009 (okres trwania 2014 – 2019 r.) pn. „Active protection of water-crowfoots habitats and restoration of wildlife corridor in the River Drawa basin in Poland” „Czynna ochrona siedlisk włośniczników i udroźnienie korytarza ekologicznego zlewni rzeki Drawy w Polsce”.

Projekt jest współfinansowany przez Komisję Europejską oraz Narodowy Fundusz Ochrony Środowiska i Gospodarki Wodnej w Warszawie (NFOŚiGW)

Specyfikacja Istotnych Warunków Zamówienia – część 3 – Opis przedmiotu zamówienia
- Część 3 A-Program funkcjonalno-użytkowy

będą one potrzebne do wykonywania Robót, były zabezpieczone przed zanieczyszczeniem, zachowały swoją jakość i właściwości oraz były składowane zgodnie z instrukcją, lub wytycznymi producenta. Jednocześnie Wykonawca zapewni, aby instrukcja, lub wytyczne producenta dotyczące składowania materiałów były dostępne w miejscu ich składowania i każdorazowo udostępniane do kontroli Inżynierowi.

11.3. Sprzęt

Ogólne wymagania dotyczące sprzętu podano w WWiORB-00.

Wykonawca jest zobowiązany do używania jedynie takiego sprzętu, który nie spowoduje niekorzystnego wpływu na jakość wykonywanych robót. Sprzęt używany do robót powinien być zgodny z ofertą Wykonawcy i powinien odpowiadać pod względem typów i ilości wskazaniom zawartym w WWiORB, programie zapewnienia jakości, zaakceptowanym przez Zamawiającego.

11.4. Transport

Ogólne wymagania dotyczące transportu podano w WWiORB-00.

Liczba środków transportu powinna zapewniać prowadzenie robót zgodnie z zasadami określonymi w DT, WWiORB i wskazaniach Zamawiającego w terminie przewidzianym w Umowie.

Wykonawca ma obowiązek zorganizowania transportu z uwzględnieniem wymogów bezpieczeństwa. Środki transportowe, poruszające się po drogach powinny spełniać odpowiednie wymagania w zakresie parametrów charakteryzujących pojazdy, w szczególności w odniesieniu do gabarytów i obciążenia na oś. Jakiegokolwiek skutki finansowe oraz prawne, wynikające z niedotrzymania wymienionych powyżej warunków obciążają Wykonawcę.

Ogrodzenia można przewozić dowolnymi środkami transportu, w warunkach zabezpieczających je przed zanieczyszczeniem i nadmiernym zawilgoceniem.

11.5. Wykonanie robót

Ogólne warunki wykonania Robót podano w WWiORB-00.

Wykonywane roboty będą polegać na:

- wytyczeniu trasy ogrodzenia w terenie,
- wykonaniu ogrodzenia.



Projekt LIFE13 NAT/PL/000009 (okres trwania 2014 – 2019 r.) pn. „Active protection of water-crowfoots habitats and restoration of wildlife corridor in the River Drawa basin in Poland” “Czynna ochrona siedlisk włosieniczników i udrożnienie korytarza ekologicznego zlewni rzeki Drawy w Polsce”.

Projekt jest współfinansowany przez Komisję Europejską oraz Narodowy Fundusz Ochrony Środowiska i Gospodarki Wodnej w Warszawie (NFOŚiGW)

Specyfikacja Istotnych Warunków Zamówienia – część 3 – Opis przedmiotu zamówienia
- Część 3 A-Program funkcjonalno-użytkowy

11.6. Kontrola jakości robót

Ogólne zasady kontroli jakości robót podano w WWiORB-00.

Kontrola związana z wykonaniem ogrodzeń powinna być przeprowadzona zgodnie z odpowiednimi normami oraz niniejszymi WWiORB.

Przed przystąpieniem do pomiarów lub badań, Wykonawca powiadomi Zamawiającego o rodzaju, miejscu i terminie pomiaru lub badania.

Kontrola związana z wykonaniem ogrodzeń powinna być przeprowadzona w czasie wszystkich etapów Robót. Wyniki przeprowadzonych badań należy uznać za właściwe, jeżeli wszystkie wymagania dla danego etapu Robót zostały spełnione. Jeśli którekolwiek z wymagań nie zostało spełnione, należy dany etap poprawić i po wykonaniu poprawek przeprowadzić badania ponownie.

Wszystkie elementy Robót, które wykażą odstępstwa od postanowień niniejszego WWiORB zostaną rozebrane i ponownie wykonane na koszt Wykonawcy.

Po wykonaniu pomiaru lub badania, Wykonawca Robót sporządzi protokół z przeprowadzonych pomiarów. Wyniki pomiarów i badań przechowywane będą na terenie budowy i okazywane na każde żądanie Inżyniera.

11.6.1. Kontrola jakości materiałów

Wszystkie materiały do wykonania Robót muszą odpowiadać wymaganiom Dokumentacji Projektowej oraz muszą posiadać aktualne świadectwa jakości, świadectwa dopuszczenia do stosowania, atesty, świadectwa pochodzenia lub inne dokumenty potwierdzające zgodność z wymaganiami Zamawiającego i uzyskać każdorazowo, przed wbudowaniem akceptację Inżyniera.

Wykonawca przedstawi Inżynierowi wszystkie badania i atesty gwarancji wystawione przez producenta na stosowane materiały, potwierdzające, że materiały spełniają warunki techniczne wymagane przez związane normy.

Badanie jakości materiałów użytych do budowy ogrodzeń następuje przez porównanie ich cech z wymaganiami określonymi w Dokumentacji Projektowej i WWiORB, w tym: na podstawie dokumentów określających jakość wbudowanych i porównanie ich cech z normami przedmiotowymi, atestami producentów lub warunkami określonymi w WWiORB oraz bezpośrednio na budowie przez oględziny zewnętrzne lub przez odpowiednie badania specjalistyczne.



Projekt LIFE13 NAT/PL/000009 (okres trwania 2014 – 2019 r.) pn. „Active protection of water-crowfoots habitats and restoration of wildlife corridor in the River Drawa basin in Poland” „Czynna ochrona siedlisk włosieniczników i udrożnienie korytarza ekologicznego zlewni rzeki Drawy w Polsce”.

Projekt jest współfinansowany przez Komisję Europejską oraz Narodowy Fundusz Ochrony Środowiska i Gospodarki Wodnej w Warszawie (NFOŚiGW)

Specyfikacja Istotnych Warunków Zamówienia – część 3 – Opis przedmiotu zamówienia
- Część 3 A-Program funkcjonalno-użytkowy

11.6.2. Kontrola jakości wykonania Robót

Kontrola jakości wykonania Robót polega na sprawdzeniu zgodności wykonania Robót z Dokumentacją Projektową, WWiORB i poleceniami Inżyniera.

Wykonawca jest zobowiązany do stałej i systematycznej kontroli prowadzonych Robót w zakresie i z częstotliwością określoną w niniejszych WWiORB i zaakceptowaną przez Inżyniera.

11.7. Przedmiar i obmiar

Nie ma zastosowania.

11.8. Odbiór robót

Ogólne zasady i wymagania dotyczące odbioru robót podano w WWiORB-00.

Odbiór robót związanych z budową ogrodzeń następuje na podstawie szkiców i dzienników pomiarów geodezyjnych lub protokołu z kontroli geodezyjnej, które Wykonawca przedkłada Zamawiającemu.

Odbiór jest potwierdzeniem wykonania robót zgodnie z DT, WWiORB, warunkami technicznymi oraz obowiązującymi normami.

11.9. Rozliczenie robót – podstawa płatności

Zasady i wymagania ogólne dotyczące płatności podano w WWiORB-00.

11.10. Dokumenty związane

Nie występują



Projekt LIFE13 NAT/PL/000009 (okres trwania 2014 – 2019 r.) pn. „Active protection of water-crowfoots habitats and restoration of wildlife corridor in the River Drawa basin in Poland” “Czynna ochrona siedlisk włośniczników i udroźnienie korytarza ekologicznego zlewni rzeki Drawy w Polsce”.

Projekt jest współfinansowany przez Komisję Europejską oraz Narodowy Fundusz Ochrony Środowiska i Gospodarki Wodnej w Warszawie (NFOŚiGW)

Specyfikacja Istotnych Warunków Zamówienia – część 3 – Opis przedmiotu zamówienia
- Część 3 A-Program funkcjonalno-użytkowy

IV. CZĘŚĆ INFORMACYJNA

12. Oświadczenie Zamawiającego stwierdzające jego prawo do dysponowania nieruchomością na cele budowlane

Zamawiający załącza oświadczenia o prawie dysponowania nieruchomościami na cele budowlane. (**załączniki nr 1 i 2**)

13. Przepisy prawne i normy związane z projektowaniem i wykonaniem zamierzenia budowlanego

Stosowanie się do prawa i innych przepisów

Wykonawca zobowiązany jest znać wszystkie przepisy wydane przez władze centralne i miejscowe oraz inne przepisy i wytyczne, które są w jakikolwiek sposób związane z robotami i będzie w pełni odpowiedzialny za przestrzeganie tych praw, przepisów i wytycznych podczas projektowania i prowadzenia robót.

Wykonawca będzie przestrzegać praw patentowych i będzie w pełni odpowiedzialny za wypełnienie wszelkich wymagań prawnych odnośnie wykorzystania opatentowanych urządzeń lub metod i w sposób ciągły będzie informować Zamawiającego o swoich działaniach, przedstawiając kopie zezwoleń i inne odnośne dokumenty.

Równoważność norm i zbiorów przepisów prawnych

Gdziekolwiek w Umowie przywołane są konkretne normy lub przepisy, które spełniać mają materiały, wyposażenie, sprzęt i inne dostarczone towary, oraz wykonane i zbadane roboty, będą obowiązywać postanowienia najnowszego wydania lub poprawionego wydania przywołanych norm i przepisów, o ile w Umowie nie postanowiono inaczej. W przypadku, gdy przywołane normy i przepisy są normami państwowymi lub obowiązują w konkretnym kraju lub regionie, mogą być również stosowane inne odpowiednie normy zapewniające zasadniczo równy lub wyższy poziom wykonania niż przywołane normy lub przepisy, pod warunkiem ich uprzedniego sprawdzenia i pisemnego zatwierdzenia przez Zamawiającego.

Różnice pomiędzy przywołanymi normami, a ich proponowanymi zamiennikami muszą być dokładnie opisane przez Wykonawcę i przedłożone Zamawiającemu, co najmniej na 10 dni przed datą oczekiwanego przez Wykonawcę zatwierdzenia ich przez Zamawiającego. W przypadku, kiedy Zamawiający stwierdzi, że zaproponowane zmiany nie zapewniają zasadniczo równego lub wyższego poziomu wykonania Wykonawca zastosuje się do norm przywołanych w dokumentach.



Projekt LIFE13 NAT/PL/000009 (okres trwania 2014 – 2019 r.) pn. „Active protection of water-crowfoots habitats and restoration of wildlife corridor in the River Drawa basin in Poland” “Czynna ochrona siedlisk włosieniczników i udrożnienie korytarza ekologicznego zlewni rzeki Drawy w Polsce”.

Projekt jest współfinansowany przez Komisję Europejską oraz Narodowy Fundusz Ochrony Środowiska i Gospodarki Wodnej w Warszawie (NFOŚiGW)

Specyfikacja Istotnych Warunków Zamówienia – część 3 – Opis przedmiotu zamówienia
- Część 3 A–Program funkcjonalno-użytkowy

13.1. Podstawowe ustawy dotyczące przedmiotu zamówienia

1. Ustawa z dnia 7 lipca 1994 r. Prawo budowlane.
2. Ustawa z dnia 27 marca 2003 r. o planowaniu i zagospodarowaniu przestrzennym (Dz.U.2016.778).
3. Ustawa z dnia 27 kwietnia 2001 r. Prawo ochrony środowiska (Dz.U.2016.672).
4. Ustawa z dnia 18 lipca 2001 r. Prawo wodne (Dz.U.2015.469).
5. Ustawa z dnia 27 kwietnia 2001 r. o odpadach (Dz.U.2016.1987).
6. Ustawa z dnia 10 kwietnia 2004 r. o wyrobach budowlanych (Dz.U.2016.1570).
7. Ustawa z dnia 30 sierpnia 2002 r. o systemie oceny zgodności (Dz.U.2016.655).
8. Ustawa z dnia 13 września 1996 r. o utrzymaniu czystości i porządku w gminach (Dz.U.2016.250).

Zastosowanie będą miały ostatnie wydania przepisów prawnych, o ile nie postanowiono inaczej.

13.2. Podstawowe rozporządzenia dotyczące przedmiotu zamówienia

1. Rozporządzeniu Ministra Środowiska z dnia 18 listopada 2014 r. w sprawie warunków, jakie należy spełnić przy wprowadzaniu ścieków do wód lub do ziemi oraz w sprawie substancji szczególnie szkodliwych dla środowiska wodnego (Dz.U.2014.1800)
2. Rozporządzenie Ministra Infrastruktury z dnia 25 kwietnia 2012 r. w sprawie szczegółowego zakresu i formy projektu budowlanego (Dz.U.2012.462)
3. Rozporządzenie Ministra Infrastruktury z dnia 23 czerwca 2003 r. w sprawie informacji dotyczącej bezpieczeństwa i ochrony zdrowia oraz planu bezpieczeństwa i ochrony zdrowia (Dz.U.2003.120.1126)
4. Rozporządzenie Ministra Spraw Wewnętrznych i Administracji z dnia 25 kwietnia 2012 r. w sprawie ustalania geotechnicznych warunków posadawiania obiektów budowlanych (Dz.U.2012.463)
5. Rozporządzenie Ministra Infrastruktury z dnia 17 listopada 2016 r. w sprawie sposobów deklarowania zgodności wyrobów budowlanych oraz sposobu znakowania ich znakiem budowlanym (Dz.U.2016.1966)



Projekt LIFE13 NAT/PL/000009 (okres trwania 2014 – 2019 r.) pn. „Active protection of water-crowfoots habitats and restoration of wildlife corridor in the River Drawa basin in Poland” „Czynna ochrona siedlisk włośniczników i udroźnienie korytarza ekologicznego zlewni rzeki Drawy w Polsce”.

Projekt jest współfinansowany przez Komisję Europejską oraz Narodowy Fundusz Ochrony Środowiska i Gospodarki Wodnej w Warszawie (NFOŚiGW)

Specyfikacja Istotnych Warunków Zamówienia – część 3 – Opis przedmiotu zamówienia
- Część 3 A-Program funkcjonalno-użytkowy

Zastosowanie będą miały ostatnie wydania przepisów prawnych, o ile nie postanowiono inaczej.

13.3. Podstawowe normy dotyczące przedmiotu zamówienia

- PN-S-02204:1997 – Odwodnienia dróg;
- PN-EN 12670:2002P– Kamień naturalny Terminologia;
- PN-EN 13043:2004/AC:2004 – Kruszywa do mieszanek bitumicznych i powierzchniowych utwaleń stosowanych na drogach, lotniskach i innych powierzchniach przeznaczonych do ruchu;
- PN-EN 1338:2005 - Betonowa kostka brukowa;
- PN-EN 206-1:2003/A1:2005P- Beton – Część 1. Wymagania, właściwości, produkcja i zgodność,
- PN-EN 13924:2006/AC:2006 - Asfalty i lepiszcza asfaltowe. Wymagania dla asfaltów drogowych twardych;
- PN-EN 14157:2005P - Kamień naturalny. Oznaczanie odporności na ścieranie;
- PN-EN 197-1:2012E - Cement – Część 1: Skład, wymagania i kryteria zgodności dotyczące cementów powszechnego użytku;
- PN-EN 1008:2004P - Woda zarobowa do betonu. Specyfikacja pobierania próbek, badanie i ocena przydatności wody zarobowej do betonu, w tym wody odzyskanej z procesów produkcji betonu;
- PN-B-10736:1999 – Roboty ziemne. Wykopy otwarte dla przewodów wodociągowych i kanalizacyjnych. Warunki techniczne wykonania;

14. Inne informacje i dokumenty niezbędne do zaprojektowania robót budowlanych

14.1. Kopie mapy zasadniczej

Zamawiający nie dysponuje aktualnymi mapami zasadniczymi do celów projektowych dla terenów, na których będzie realizowana inwestycja.

Wykonanie pomiarów geodezyjnych i sporządzenie map zasadniczych do celów projektowych, w zakresie niezbędnym dla realizacji inwestycji, jest objęte zakresem przedmiotu zamówienia i będzie ujęte w Zatwierdzonej Cenie Umowaowej.



Projekt LIFE13 NAT/PL/000009 (okres trwania 2014 – 2019 r.) pn. „Active protection of water-crowfoots habitats and restoration of wildlife corridor in the River Drawa basin in Poland” „Czynna ochrona siedlisk włośniczników i udrożnienie korytarza ekologicznego zlewni rzeki Drawy w Polsce”.

Projekt jest współfinansowany przez Komisję Europejską oraz Narodowy Fundusz Ochrony Środowiska i Gospodarki Wodnej w Warszawie (NFOŚiGW)

Specyfikacja Istotnych Warunków Zamówienia – część 3 – Opis przedmiotu zamówienia
- Część 3 A – Program funkcjonalno-użytkowy

14.2. Badania gruntowo-wodne na terenie budowy dla potrzeb posadowienia obiektów

Zamawiający nie dysponuje aktualnymi badaniami gruntowo-wodnymi na terenie budowy dla potrzeb posadowienia obiektów.

14.3. Zalecenia konserwatorskie konserwatora zabytków

Nie dotyczy

14.4. Inwentaryzacja zieleni

Nie dotyczy

14.5. Dane dotyczące zanieczyszczenia atmosfery

Z uwagi na specyfikę Zamówienia nie określa się danych dotyczących zanieczyszczenia atmosfery. Planowana inwestycja nie będzie miała negatywnego wpływu na atmosferę.

4.6. Raporty, opinie z zakresu ochrony środowiska

Nie dotyczy

14.7. Pomiary ruchu drogowego, hałasu i innych uciążliwości

Nie dotyczy

14.8. Inwentaryzacja lub dokumentacja obiektów budowlanych

Nie dotyczy

14.9. Porozumienia, zgody lub pozwolenia oraz warunki techniczne i realizacyjne związane z przyłączeniem obiektu do istniejących sieci

Wykonawca w zakresie przedmiotu zamówienia i w ramach Zatwierdzonej Kwoty Umowaowej uzyska wszelkie konieczne porozumienia, zgody lub pozwolenia oraz warunki techniczne związane z wykonaniem pól biwakowych. Koszt powyższych prac Wykonawca ujmie w cenie oferty.



Projekt LIFE13 NAT/PL/000009 (okres trwania 2014 – 2019 r.) pn. „Active protection of water-crowfoots habitats and restoration of wildlife corridor in the River Drawa basin in Poland” "Czynna ochrona siedlisk włosieniczników i udrożnienie korytarza ekologicznego zlewni rzeki Drawy w Polsce”.

Projekt jest współfinansowany przez Komisję Europejską oraz Narodowy Fundusz Ochrony Środowiska i Gospodarki Wodnej w Warszawie (NFOŚiGW)

Specyfikacja Istotnych Warunków Zamówienia – część 3 – Opis przedmiotu zamówienia
- Część 3 A–Program funkcjonalno-użytkowy

14.10. Dodatkowe wytyczne inwestorskie i uwarunkowania związane z budową i jej przeprowadzeniem

Zamówienie będzie finansowane z publicznych środków wspólnotowych - Komisję Europejską oraz Narodowy Fundusz Ochrony Środowiska i Gospodarki Wodnej w Warszawie (NFOŚiGW)